

Projekt

# **Strategia rozwoju Gminy i Miasta Pызdry na lata 2021-2025**



Pызdry 2021

**Spis treści**

I. Wstęp .....	3
II. Diagnoza społeczno-gospodarczo-przestrzenna .....	4
II. 1. Charakterystyka gminy .....	4
II. 2. Sytuacja demograficzna i społeczna .....	6
II. 3. Sytuacja gospodarcza .....	19
II. 4. Infrastruktura techniczna .....	23
II. 5. Infrastruktura społeczna .....	29
II. 6. Budżet gminy .....	34
III. Analiza SWOT .....	37
IV. Wizja i misja .....	39
V. Cele strategiczne rozwoju w wymiarze społecznym, gospodarczym i przestrzennym .....	40
V.1. Cele strategiczne i cele operacyjne .....	40
V.2. Kierunki działań podejmowanych dla osiągnięcia celów strategicznych .....	41
V.3. Oczekiwane rezultaty planowanych działań .....	43
VI. Model struktury funkcjonalno-przestrzennej gminy .....	45
VII. Ustalenia i rekomendacje w zakresie kształtowania i prowadzenia polityki przestrzennej w gminie .....	52
VIII. Obszary strategicznej interwencji .....	55
IX. Zgodność ze strategicznymi dokumentami .....	57
X. Wdrażanie i monitorowanie strategii .....	59
XI. Ramy finansowe i źródła finansowania .....	61
Spis tabel .....	64
Spis rysunków .....	65

## I. Wstęп

Strategia to określenie głównych, długofalowych celów i przyjęcie kierunków działania oraz alokacja zasobów niezbędnych do realizacji tych celów i kierunków. Posiadanie strategii rozwoju ma istotne znaczenie dla realizacji zrównoważonego rozwoju gminy i ułatwia władzy samorządowej podejmowanie strategicznych decyzji.

Strategia rozwoju Gminy i Miasta Pызdry na lata 2021-2025 stanowi kontynuację kierunków rozwojowych przyjętych w poprzednim dokumencie strategicznym obejmującym lata 2015-2020, zmodyfikowanym o zmieniające się zewnętrzne i wewnętrzne uwarunkowania oraz trendy rozwojowe zachodzące na terenie gminy, województwa i kraju.

Strategia rozwoju Gminy i Miasta Pызdry na lata 2021-2025 określa kierunki, w jakich powinna zmierzać gmina, by zapewnić zrównoważony rozwój i poprawę jakości warunków życia. Przygotowania do opracowania Strategii rozpoczęto w II kwartale 2020 roku. Ankieta skierowana do mieszkańców oraz przeprowadzona diagnoza społeczno-gospodarczo-przestrzenna pozwoliła określić problemy i przyszły kierunek rozwoju Gminy. Strategia została przygotowana zgodnie z obowiązującą ustawą o zasadach prowadzenia polityki rozwoju oraz ustawą o samorządzie gminnym. W procesie tworzenia Strategii brali udział przedstawiciele lokalnych instytucji, radni, sołtysi, przedsiębiorcy oraz aktywni mieszkańcy gminy.

Część pierwsza dokumentu przedstawia ocenę sytuacji społeczno-gospodarczo-przestrzennej oraz potencjału jednostki samorządu terytorialnego, uwzględniającej jej powiązanie z otoczeniem. W celu uzyskania rzetelnej oceny przeprowadzono diagnozę stanu obecnego gminy Pызdry w oparciu o dane Głównego Urzędu Statystycznego (Bank Danych Lokalnych), dane Urzędu Miejskiego w Pызdrach i jednostek podległych, Powiatowego Urzędu Pracy we Wrześni. Analizie poddano lata 2016-2019, natomiast badając demografię gminy analizowano lata 2010-2019. Wnioski z diagnozy i przeprowadzonych ankiet wśród mieszkańców stanowiły element wyjściowy do przeprowadzenia analizy zasobów własnych i otoczenia.

W oparciu o wyniki analizy SWOT w części drugiej wyznaczono misję, wizję, cele strategiczne i kierunki rozwoju gminy, a także model struktury funkcjonalno-przestrzennej gminy. Analiza potencjału rozwojowego gminy posłużyła do określenia szczegółowych działań dla poszczególnych celów.

Opracowana Strategia jest dokumentem perspektywicznym i długofalowym wskazującym priorytety i narzędzia realizacji, które w najbliższych latach stworzą możliwości rozwoju społeczno-gospodarczo-przestrzennego wspólnoty samorządowej.

## II. Diagnoza społeczno-gospodarczo-przestrzenna

### II. 1. Charakterystyka gminy

#### *Położenie*

Gmina Pызdry położona jest we wschodniej części województwa wielkopolskiego w powiecie wrzesińskim, otoczona terenami równinnymi granicząc od północy z Równiną Wrzesińską i od południa z Równiną Rychwalską. Cały obszar znajduje się w zasięgu makroregionów Pojezierza Wielkopolskiego oraz Niziny Południowowielkopolskiej i ma średnią wysokość 90 m n.p.m. Przez gminę przepływają rzeki Warta i Proсна.

Siedzibą gminy jest miasto Pызdry, które jest oddalone 72 km od granic Poznania – stolicy Wielkopolski. Miasto skupia się w większości na prawym, wysokim brzegu rzeki Warty. Przez teren gminy przebiegają drogi wojewódzkie nr 442 Września – Kalisz i nr 466 Słupca – Pызdry łączące się m.in. z węzłami autostradowymi w Słupcy i Wrześni.

Gmina Pызdry sąsiaduje z gminami:

- Kołaczkowo (powiat wrzesiński),
- Żerków (powiat jarociński),
- Gizałki (powiat pleszewski),
- Lądek (powiat słupecki),
- Zagórow (powiat słupecki).

Administracyjnie dzieli się na 20 sołectw i 35 miejscowości. Obszar gminy zajmuje 13782 ha (138 km<sup>2</sup>, w tym miasto 12 km<sup>2</sup>), co stanowi 0,46% powierzchni województwa i 19,57% powierzchni powiatu.

#### *Środowisko przyrodnicze*

Według danych GUS z 2014 roku użytki rolne stanowią prawie 63% powierzchni gminy, w tym grunty orne - 38,27%. W ogólnej powierzchni użytków rolnych znaczny udział mają łąki i pastwiska tj. 21,3%. Wśród gruntów zabudowanych i zurbanizowanych największą powierzchnię zajmują tereny komunikacyjne i tereny mieszkaniowe – 2,81%.

Teren gminy bogaty jest w kompleksy leśne i zadrzewienia, które stanowią 30,53% powierzchni gminy. Największe obszary leśne występują we wschodniej i południowo - wschodniej części gminy. Gospodarka leśna prowadzona jest przez Nadleśnictwo Grodziec.

Dominują gleby o średniej i niskiej jakości. Gleby klasy IIIb stanowią zaledwie 2%, gleby IVa i IVb stanowią łącznie 30%, natomiast aż 60% gruntów ornych stanowią gleby V i VI klasy bonitacyjnej.

Część terenu gminy Pызdry objęta jest Europejską Siecią Ekologiczną obszarów ochrony Natura 2000. Głównym celem funkcjonowania obszarów Natura 2000 jest zachowanie określonych typów siedlisk przyrodniczych oraz gatunków, które uważa się za cenne i zagrożone.

Na terenie gminy Pызdry występują:

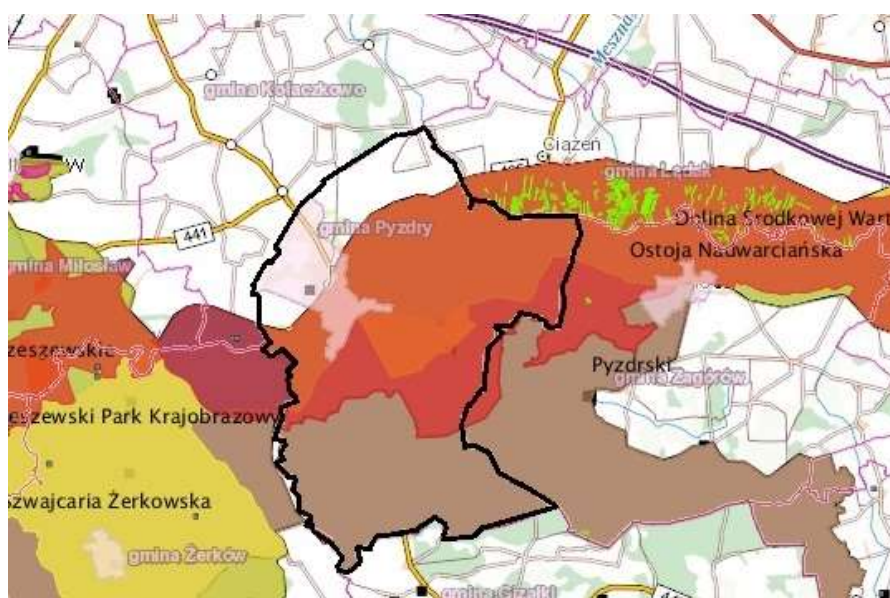
- **Obszar specjalnej ochrony ptaków „Dolina Środkowej Warty”** zajmuje 4 252,0 ha (tj. 30% powierzchni gminy).
- **„Ostoja Nadwarciańska”** zajmuje 7221,0 ha (tj. 53% powierzchni gminy).

Obszary wyróżniające się szczególnymi walorami przyrodniczymi objęte zostały następującymi formami przyrody:

- **Nadwarciański Park Krajobrazowy** – został utworzony w 1995 r., obejmuje on powierzchnię 13 428 ha. Cały obszar Parku znajduje się w obrębie 4 gmin, tj. Pызdr, Łądku, Zagórowa i Rzgowa. W gminie Pызdry zajmuje 37,6% powierzchni tj. 5 049 ha. Powierzchnię Parku tworzą przede wszystkim użytki rolne wraz z łąkami i pastwiskami, lasy oraz wody. Park powstał w celu ochrony walorów przyrodniczych, historycznych oraz kulturowych regionu. Charakterystyczną cechą jest różnorodność bogatej flory i fauny. Istotnym elementem rzeźby terenu jest pradolina Warty. W sąsiedztwie meandrującej Warty znajdują się liczne starorzecza oraz smugi i obniżenia terenu jedynie okresowo napełnione wodą.
- **Pызdrski Obszar Chronionego Krajobrazu** –obszar o powierzchni 6 640 ha powołany w celu ochrony obszarów o cechach środowiska zbliżonego do stanu naturalnego oraz konieczności zapewnienia społeczeństwu warunków niezbędnych dla regeneracji sił w środowisku reprezentującym korzystne właściwości dla rozwoju turystyki i wypoczynku. Obszar zajmuje północną część gminy Pызdry tj. tereny wchodzące w skład Nadwarciańskiego Parku Krajobrazowego.

Występowanie powyższych obszarów i form przyrody powoduje duże ograniczenia związane z zabudową terenów i możliwościami inwestowania. Poniższy rysunek prezentuje zasięg form przyrody obejmujący gminę Pызdry.

**Rysunek 1. Zasięg form ochrony przyrody na terenie gminy i miasta Pызdry**



Źródło: opracowanie własne na podstawie geoportal.gov.pl

Wody powierzchniowe należą do zlewni rzeki Warty. Sieć rzeczną tworzy rzeka Warta wraz z dopływem - kanałem Flisa oraz rzeką Prosną z największym własnym dopływem Kanałem Bartosz. Długość rzeki Warty na terenie pyzdrowskiej gminy wynosi 15 km. Rzeką Warta dzieli teren gminy Pyzdry na dwie części. Część północna jest prawie bezwodna. Bardziej zasobna w wody powierzchniowe jest część południowa, w dużej mierze należąca do zlewni rzeki Prosną. W dolinie Warty wody powierzchniowe reprezentowane są głównie przez rozbudowany system starorzeczy. Zaznaczają się w niej trzy poziomy terasowe, z czego najniższy jest zalewany w czasie stanów powodziowych. Na terenie gminy znajdują się 4 stawy rybne o łącznej powierzchni 19,31 ha, zlokalizowane w zachodniej części miasta Pyzdry.

## II. 2. Sytuacja demograficzna i społeczna

### Demografia

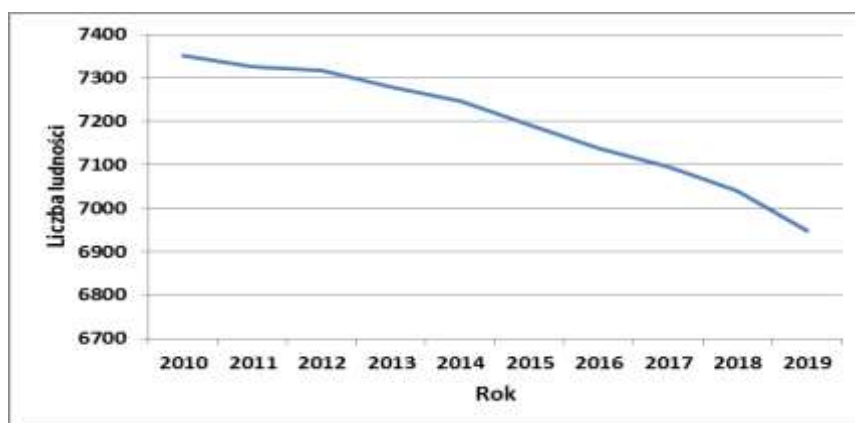
Analizując dane dotyczące kształtowania się liczby mieszkańców gminy i miasta Pyzdry według zameldowania w ciągu ostatnich 10 lat zauważyć można systematyczny trend spadkowy. Na przestrzeni 10 lat nastąpił spadek liczby ludności o prawie 5,5%. Maleje zarówno liczba mężczyzn jak i kobiet. W okresie ostatnich 10 lat liczba kobiet zmalała o 6,1%, natomiast mężczyzn o 4,8%. Gęstość zaludnienia w 2019 roku wynosiła 50 os/km<sup>2</sup>. Dane dotyczące kształtowania się liczby mieszkańców gminy i miasta Pyzdry w latach 2010-2019 zostały zaprezentowane w poniższej tabeli oraz na rysunku.

**Tabela 1. Liczba mieszkańców gminy według zameldowania w latach 2010-2019**

	2010	2011	2012	2013	2014	2015	2016	2017	2018	2019
<b>ogółem</b>	7352	7326	7317	7279	7247	7191	7137	7094	7039	6947
<b>mężczyźni</b>	3610	3618	3598	3585	3574	3554	3523	3501	3465	3434
<b>kobiety</b>	3742	3708	3719	3694	3673	3637	3614	3593	3574	3513

Źródło: Urząd Miejski w Pyzdrach

**Rysunek 2. Liczba ludności w gminie Pyzdry w latach 2010-2019**



Źródło: Opracowanie własne na podstawie danych Urzędu Miejskiego w Pyzdrach

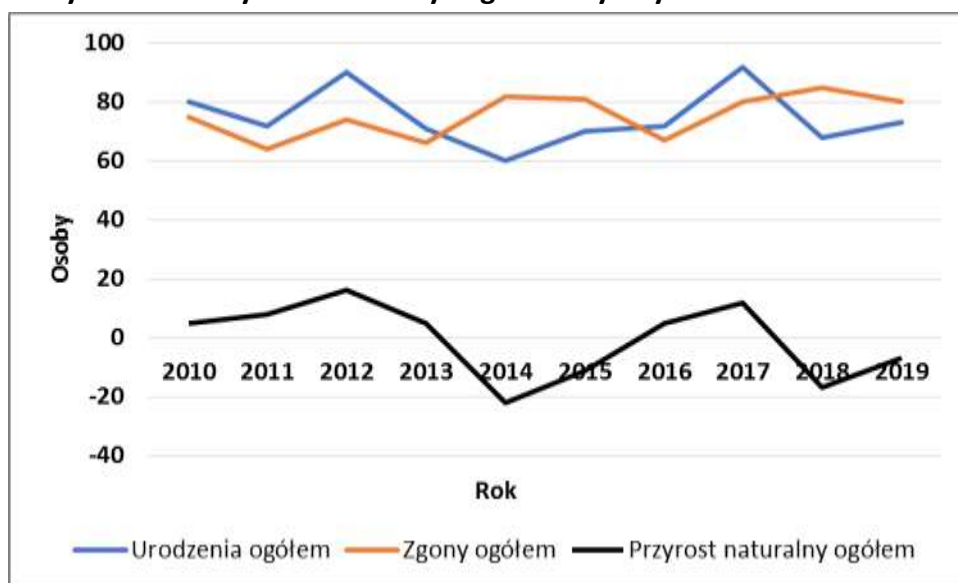
Przyrost naturalny w gminie Pызdry w ostatnich latach charakteryzuje się dużymi wahaniami. Lata 2010-2013 oraz 2016-2017 to okresy, w których zanotowano dodatnie wartości przyrostu naturalnego. W latach 2014-2015 oraz 2018-2019 zanotowano z kolei wyższą liczbę zgonów niż urodzeń, co przełożyło się na ujemne wartości wskaźnika. W analizowanym okresie przyrost naturalny osiągnął najniższą wartość w 2014 roku. Dane dotyczące kształtowania się przyrostu naturalnego w gminie i mieście Pызdry na przestrzeni ostatnich 10 lat prezentują poniższa tabela oraz rysunek.

**Tabela 2. Przyrost naturalny w gminie Pызdry w latach 2010-2019**

	2010	2011	2012	2013	2014	2015	2016	2017	2018	2019
Urodzenia ogółem	80	72	90	71	60	70	72	92	68	73
Zgony ogółem	75	64	74	66	82	81	67	80	85	80
<b>Przyrost naturalny</b>	<b>5</b>	<b>8</b>	<b>16</b>	<b>5</b>	<b>-22</b>	<b>-11</b>	<b>5</b>	<b>12</b>	<b>-17</b>	<b>-7</b>

Źródło: Urząd Miejski w Pызdrach

**Rysunek 3. Przyrost naturalny w gminie Pызdry w latach 2010-2019**



Źródło: Opracowanie własne na podstawie danych Urzędu Miejskiego w Pызdrach

Stały, regularny trend spadkowy w zakresie liczby mieszkańców gminy Pызdry w latach 2010-2019, przy dużych wahaniami przyrostu naturalnego, przyjmującego wartości zarówno dodatnie, jak i ujemne, wskazuje na fakt, iż ruch naturalny ludności gminy nie jest głównym czynnikiem determinującym stopniowe wyludnianie się obszaru. Wpływ na systematyczne zmniejszanie się liczby mieszkańców mają głównie ruchy migracyjne. Na przestrzeni lat 2010-2019 saldo migracji kształtuje się w większości na ujemnym poziomie i ulega wahaniami. Najniższe saldo migracji wynosiło -59 w 2016 roku, a najwyższe 9 w 2010 roku. Najwięcej zameldowań odnotowano w 2012 i 2013 roku, najmniej w 2016. Z kolei najwięcej wymeldowań odnotowano również w latach 2012 – 2013, a najmniej w 2010 roku.

Na przestrzeni analizowanych 10 lat zauważa się przewagę zameldowań ze wsi w stosunku do zameldowań z miast. Spadająca liczba zameldowań, a rosnąca wymeldowań ma wpływ na ujemne saldo migracji. Dane dotyczące migracji ludności gminy Pызdry oraz kształtowania się salda migracji w latach 2010 – 2019 prezentuje poniższa tabela.

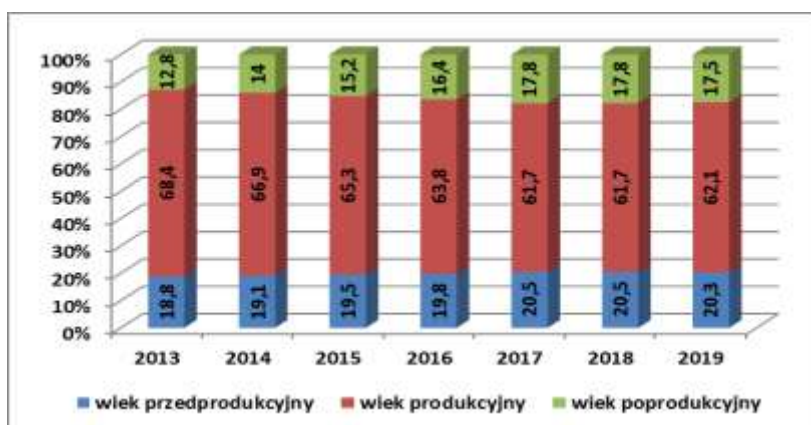
**Tabela 3. Migracje ludności w gminie Pызdry w latach 2010-2019**

	2010	2011	2012	2013	2014	2015	2016	2017	2018	2019
<b>Zameldowania ogółem</b>	<b>67</b>	<b>62</b>	<b>72</b>	<b>78</b>	<b>52</b>	<b>66</b>	<b>45</b>	<b>57</b>	<b>61</b>	<b>53</b>
Zameldowania z miast	31	12	27	41	15	21	15	19	27	14
Zameldowania ze wsi	35	48	45	37	35	45	30	37	34	39
Zameldowania z zagranicy	1	2	0	0	2	0	0	1	0	0
<b>Wymeldowania ogółem</b>	<b>58</b>	<b>89</b>	<b>116</b>	<b>111</b>	<b>69</b>	<b>80</b>	<b>104</b>	<b>106</b>	<b>99</b>	<b>110</b>
Wymeldowania do miast	28	39	66	65	46	45	48	38	53	51
Wymeldowania na wieś	27	49	46	45	22	35	55	66	45	58
Wymeldowania za granicę	3	1	4	1	1	0	1	2	1	1
<b>Saldo migracji</b>	<b>9</b>	<b>-27</b>	<b>-44</b>	<b>-33</b>	<b>-17</b>	<b>-14</b>	<b>-59</b>	<b>-49</b>	<b>-38</b>	<b>-57</b>

Źródło: Opracowanie własne na podstawie danych Głównego Urzędu Statystycznego

Analiza struktury społeczności gminy Pызdry pod względem ekonomicznych grup wieku, pozwala stwierdzić, iż na przestrzeni ostatnich lat zwiększa się udział grupy osób w wieku poprodukcyjnym i przedprodukcyjnym przy jednoczesnym spadku udziału grupy osób w wieku produkcyjnym w ogólnej liczbie mieszkańców gminy. Na koniec 2013 roku grupa osób w **wieku poprodukcyjnym** (czyli grupa osób 64+) stanowiła 12,8% ogółu populacji gminy. Na koniec 2019 roku udział ten wyniósł już **17,5%**, co oznacza wzrost aż o 4,7 punkty procentowe jedynie na przestrzeni 6 lat. Trendowi wzrostowemu w zakresie udziału grupy osób w wieku poprodukcyjnym w całkowitej liczbie mieszkańców gminy towarzyszy równoczesny wzrost udziału grupy osób w wieku przedprodukcyjnym (1,5 p.p. w analizowanym okresie) oraz spadek udziału osób w wieku produkcyjnym (spadek o 6,3 p.p.). Dane dotyczące struktury społeczności gminy Pызdry według ekonomicznych grup wieku zaprezentowano na poniższym rysunku.

**Rysunek 4. Ludność gminy Pызdry według ekonomicznych grup wieku w latach 2013-2019**



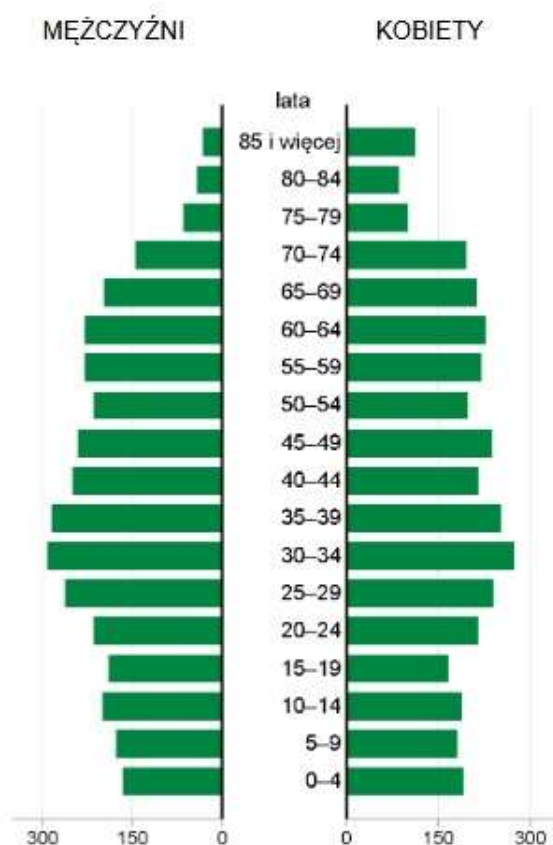
Źródło: opracowanie własne na podstawie danych Urzędu Miejskiego w Pызdrach



Poniżej zaprezentowano tzw. piramidę wieku i płci dla ludności gminy Pyzdry. Na podstawie kształtu piramidy wyciągnąć można wnioski w zakresie charakterystyki demograficznej danej społeczności oraz trendów i prognoz dla okresów przyszłych.

Piramida wieku i płci społeczności **gminy Pyzdry** przybiera postać **piramidy regresywnej** charakterystycznej dla społeczeństw starzejących się (piramida wąska u dołu obrazująca niską liczebność grupy osób młodych oraz szeroka u góry – relatywnie wysoki udział grupy osób starszych w całkowitej populacji). Piramida regresywna jest symptomem zmniejszającej się w kolejnych latach liczby osób, które wchodziły będą na rynek pracy przy jednoczesnym wzroście liczebności grupy osób starszych. Piramida regresywna jest symptomem dalszego wzrostu w kolejnych latach liczby osób w wieku powyżej 64 lat.

**Rysunek 5. Ludność wg płci i grup wieku w gminie Pyzdry w 2019 roku**



Źródło: Główny Urząd Statystyczny

Z opublikowanej przez Główny Urząd Statystyczny prognozy liczby mieszkańców gminy Pyzdry w latach przyszłych wynika, że do 2025 roku populacja gminy zmniejszy się o prawie 1,5% w stosunku do roku 2020. Prognozuje się, że na koniec 2025 roku udział kobiet w ogólnej liczbie mieszkańców gminy wyniesie 49,7%. Prognozę liczby mieszkańców gminy Pyzdry w latach 2020-2025 zaprezentowano w poniższej tabeli.

**Tabela 4. Prognoza liczby mieszkańców gminy Pызdry w latach 2020-2025**

Wyszczególnienie	2020	2021	2022	2023	2024	2025
<b>Ogółem</b>	<b>7 019</b>	<b>7 000</b>	<b>6 979</b>	<b>6 959</b>	<b>6 937</b>	<b>6 915</b>
Mężczyźni	3 508	3 504	3 496	3 490	3 485	3 477
Kobiety	3 511	3 496	3 483	3 469	3 452	3 438

Źródło: Prognoza ludności gmin na lata 2017-2030 opracowana przez GUS

Pomimo przewidywanego ogólnego spadku liczby mieszkańców gminy Pызdry, Główny Urząd Statystyczny na najbliższe lata prognozuje systematyczny wzrost liczby osób w wieku powyżej 64 lat. Na koniec 2025 roku w gminie zamieszkiwały będą 1 774 osoby w tym wieku, co oznacza wzrost o **9%** w porównaniu z 2020 rokiem. Wzrost ten dotyczył będzie zarówno kobiet, jak i mężczyzn. Dane w zakresie prognozowanej liczby ludności gminy Pызdry w wieku powyżej 64 lat w latach 2020-2025 zaprezentowano w poniższej tabeli.

**Tabela 5. Prognoza liczby mieszkańców gminy Pызdry w wieku powyżej 64 lat w latach 2020-2025**

Wyszczególnienie	2020	2021	2022	2023	2024	2025
<b>Ogółem</b>	<b>1461</b>	<b>1499</b>	<b>1523</b>	<b>1560</b>	<b>1574</b>	<b>1606</b>
Mężczyźni	549	585	597	623	639	664
Kobiety	912	914	926	937	935	942

Źródło: Prognoza ludności gmin na lata 2017-2030 opracowana przez GUS

Przeprowadzona powyżej analiza trendów demograficznych gminy i miasta Pызdry wskazuje na dostrzegalny w ostatnich latach systematyczny **wzrost liczby osób starszych**. Jak wynika z prognozy demograficznej Głównego Urzędu Statystycznego, tendencja ta będzie utrzymywała się także w przyszłych latach.

Populacja gminy Pызdry maleje, co jest rezultatem utrzymującego się od wielu lat ujemnego salda migracji. Prognoza ludności gmin na lata 2017 – 2030 opracowana przez GUS wskazuje przede wszystkim na silny rozwój głównych aglomeracji miejskich wraz z przyległymi obszarami. Będą one w dalszym ciągu przyciągać ludność z obszarów bardziej peryferyjnych. Jednocześnie należy się spodziewać kontynuacji procesu suburbanizacji, który będzie prowadził do powiększania się obszarów poszczególnych aglomeracji i znaczącego wzrostu ludności w gminach przyległych do wielkich miast.

Zmiany w strukturze ludności gminy Pызdry, polegające na wzroście udziału osób w wieku poprodukcyjnym w ogóle populacji, wpisują się w **tendencję starzenia się społeczeństwa**, co w przyszłości na pewno będzie miało skutki w obszarze polityki społecznej i edukacji. Migracje, zmiana liczby i struktury ludności mogą stać się problemem przede wszystkim dla finansów publicznych gminy Pызdry, tracącej dochody z podatków, a stojącej w obliczu nowych wyzwań demograficznych i gospodarczych. Zagrożeniom tym należy przeciwdziałać przede wszystkim poprzez wzmocnienie atrakcyjności mieszkaniowej gminy dla ludzi

młodych stojących u progu dorosłego życia. Szansą dla gminy Pызdry na wzrost liczby mieszkańców jest zauważalny w ostatnich latach trend do zamieszkania na wsi w atrakcyjnych krajobrazowo miejscach, w znacznej odległości od dużych skupisk.

### Rynek pracy

W ostatnich latach na terenie gminy Pызdry nastąpił spadek liczby bezrobotnych. W 2016 roku bez zatrudnienia pozostawało 5,5% osób aktywnych zawodowo, chcących i mogących podjąć pracę. W 2019 roku odsetek ten wynosił już jedynie **3,3%**. Wśród osób bezrobotnych dominują kobiety. W roku 2019 stanowiły one 63% ogółu osób pozostających bez pracy. Wraz ze spadkiem bezrobocia maleje liczba bezrobotnych mężczyzn. Na spadek bezrobocia z pewnością wpływ miał wzrost gospodarczy i pojawienie się nowych zakładów pracy na terenie powiatu wrzesińskiego np. Volkswagen. Dane dotyczące osób bezrobotnych w gminie Pызdry w latach 2016-2019 prezentuje poniższa tabela.

**Tabela 6. Bezrobotni w gminie Pызdry w latach 2016 – 2019**

Rok	Liczba osób bezrobotnych	Udział w liczbie ludności w wieku produkcyjnym w %	Kobiety	Mężczyźni
2016	243	5,5	166	77
2017	138	3,2	83	55
2018	136	3,2	91	45
2019	143	3,3	90	53

Źródło: Główny Urząd Statystyczny, Bank danych lokalnych

W gminie Pызdry zauważa się znaczący udział osób młodych w ogólnej liczbie zarejestrowanych bezrobotnych. Jak wynika z danych statystycznych Powiatowego Urzędu Pracy we Wrześni w grudniu 2019 roku w gminie Pызdry osoby do 34 roku życia stanowiły aż 56% wszystkich osób pozostających bez pracy, z czego 71% osób w tym wieku stanowiły kobiety. Najliczniejszą grupę wśród pozostających bez pracy stanowią osoby najstaniej wykształcone (wśród bezrobotnych dominują osoby z wykształceniem zasadniczym zawodowym oraz gimnazjalnym i podstawowym) stanowią one prawie 60%, z czego ponad połowa to kobiety. Najmniej bezrobotnych jest natomiast w grupie osób z wykształceniem średnim ogólnokształcącym oraz wyższym - 25%.

Analizując strukturę bezrobotnych według czasu pozostawania bez pracy dostrzega się, iż 40% bezrobotnych to osoby długotrwale bezrobotne, z czego 72% stanowią kobiety. W poniższej tabeli zaprezentowano dane dotyczące kształtowania się liczby osób bezrobotnych w gminie Pызdry na koniec 2019 roku według wieku i wykształcenia.

**Tabela 7. Bezrobotni w gminie Pызdry w 2019 roku według wieku i wykształcenia**

<b>Stan na 31.12.2019</b>	<b>Ogółem</b>	<b>Kobiety</b>
<b>Bezrobotni</b>	143	90
<b>Wiek</b>		
24 lata i mniej	34	26
25-34 lat	46	31
35-44 lat	32	22
45-54 lat	16	7
55-59 lat	10	4
60-64 lat	5	-
<b>Wykształcenie</b>		
Wyższe	20	14
Policealne i śr. zawodowe	22	18
Średnie ogólnokształcące	16	12
Zasadnicze zawodowe	47	29
Gimnazjalne i podstawowe	38	17
<b>Długotrwale bezrobotni</b>	<b>58</b>	<b>42</b>

Źródło: Powiatowy Urząd Pracy we Wrześni

W ostatnich latach powiat wrzesiński charakteryzował systematyczny spadek stopy bezrobocia. Stopa bezrobocia powiatu wrzesińskiego w badanym okresie jest mniejsza od stopy krajowej. W porównaniu z rokiem 2016 stopa bezrobocia w powiecie wrzesińskim w 2019 zmalała o **49%**. Występujący w 2020 i 2021 roku stan epidemii spowodowanej koronawirusem wpłynął negatywnie na całą gospodarkę krajową i światową. Wiele firm zawiesiło działalność i zwolniło pracowników. Spadek bezrobocia i brak osób chętnych do pracy spowodował napływ pracowników z Ukrainy, którzy wspierają lokalny rynek pracy. Dane dotyczące kształtowania się poziomu stopy bezrobocia na terenie powiatu wrzesińskiego na tle województwa wielkopolskiego oraz kraju w latach 2016-2019 zaprezentowano w poniższej tabeli.

**Tabela 8. Stopa bezrobocia w powiecie wrzesińskim na tle kraju i województwa i sąsiednich gmin w latach 2016-2019 (w %)**

	<b>2016</b>	<b>2017</b>	<b>2018</b>	<b>2019</b>
<b>Powiat wrzesiński</b>	<b>6,3</b>	<b>3,5</b>	<b>3,2</b>	<b>3,1</b>
<b>Woj. Wielkopolskie</b>	4,9	3,7	3,2	2,8
<b>Polska</b>	8,2	6,6	5,8	5,2
<b>Powiat słupecki</b>	9,5	8,2	7,7	6,7
<b>Powiat pleszewski</b>	5,4	3,7	3,6	3,9
<b>Powiat jarociński</b>	5,9	4,6	3,8	3,7

Źródło: Główny Urząd Statystyczny, Bank danych lokalnych

*Pomoc społeczna*

Z danych Miejsko-Gminnego Ośrodka Pomocy Społecznej w Pyzdrach w latach 2016-2019 wynika, że najczęstszymi przyczynami, korzystania z pomocy społecznej są:

- niepełnosprawność lub długotrwała choroba,
- ubóstwo,
- bezrobocie,
- bezradność w prowadzeniu gospodarstwa domowego,
- potrzeba ochrony macierzyństwa.

W ciągu ostatnich czterech lat liczba rodzin korzystających z pomocy społecznej zmalała. Analizując powody przyznawania pomocy społecznej zauważa się, że najmniej rodzin znalazło się w trudnej sytuacji w wyniku bezdomności, alkoholizmu, narkomanii. Najwięcej rodzin miało problemy związane z ubóstwem, niepełnosprawnością lub długotrwałą chorobą. Dane dotyczące liczby rodzin korzystających z pomocy społecznej na przestrzeni lat 2016-2019 wraz z przyczynami wystąpienia trudnej sytuacji życiowej zaprezentowano w poniższej tabeli.

**Tabela 9. Liczba rodzin korzystających z pomocy społecznej wraz z powodami wystąpienia trudnej sytuacji życiowej w latach 2016-2019**

Przyczyna przyznania pomocy społecznej	Liczba rodzin w latach			
	2016	2017	2018	2019
Ubóstwo	139	106	97	99
Bezdomność (osoby)	1	1	3	3
Bezrobocie	71	62	39	33
Niepełnosprawność lub długotrwała choroba	192	155	154	153
Potrzeba ochrony macierzyństwa	33	19	20	18
Bezradność w prowadzeniu gospodarstwa domowego	40	31	35	36
Alkoholizm	10	8	8	9
Narkomania	0	1	0	1

Źródło: Miejsko-Gminny Ośrodek Pomocy Społecznej w Pyzdrach

Analizując udzielone świadczenia w formie zasiłków w latach 2016-2019 można stwierdzić, że najwięcej rodzin otrzymywało zasiłki celowe. Jednakże obserwuje się spadek liczby udzielonych zasiłków. Zasiłki wypłacane są z budżetu gminy i miasta Pyzdry oraz z budżetu Państwa. Najwięcej rodzin korzysta z zasiłku celowego będącego świadczeniem fakultatywnym. Liczba rodzin otrzymujących ten zasiłek w 2019 roku zmniejszyła się o prawie 58% w porównaniu z rokiem 2016.

W badanym okresie liczba rodzin korzystających z pomocy społecznej zmalała o 13%, a liczba osób korzystających o 21%. Na koniec 2019 roku osoby korzystające z pomocy społecznej stanowiły **13%** całkowitej liczby stałych mieszkańców gminy Pyzdry. Dane prezentujące liczbę udzielonych form zasiłków oraz liczbę rodzin i osób korzystających z pomocy społecznej w gminie Pyzdry w latach 2016-2019 przedstawiają poniższe tabele.

**Tabela 10. Liczba udzielonych poszczególnych form zasiłków w latach 2016-2019**

Rodzaj świadczenia	2016	2017	2018	2019
	Liczba rodzin			
Zasiłek stały	39	33	29	32
Zasiłek okresowy	31	23	22	19
Zasiłek celowy w tym specjalny	137	114	102	79

Źródło: Miejsko-Gminny Ośrodek Pomocy Społecznej w Pyzdrach

**Tabela 11. Liczba rodzin korzystających z pomocy Miejsko-Gminnego Ośrodka Pomocy Społecznej w Pyzdrach w latach 2016-2019**

Rodzaj świadczenia	2016	2017	2018	2019
Liczba rodzin	398	342	334	346
Liczba osób w rodzinie	1175	975	885	926

Źródło: Miejsko-Gminny Ośrodek Pomocy Społecznej w Pyzdrach

Z analizy wypłaconych świadczeń rodzinnych (zadań zleconych, na które gmina otrzymuje dotację) wynika, iż systematycznie spadają wydatki na świadczenia rodzinne, ponieważ coraz mniej osób spełnia kryterium dochodowe. Wzrost obserwuje się natomiast w odniesieniu do wydatków ponoszonych na wypłatę zasiłku pielęgnacyjnego i świadczenia pielęgnacyjnego. Liczba rodzin otrzymujących wskazane świadczenia utrzymuje się na stałym poziomie, jednak kwota zasiłku wzrasta z roku na rok. Z danych wynika, że wzrasta liczba chorych i niepełnosprawnych, którzy nie są w stanie samodzielnie funkcjonować i egzystować i w związku z tym wymagają całodziennej opieki. By zapewnić tym osobom niezbędną opiekę konieczna jest rezygnacja z zatrudnienia członka rodziny. Rośnie liczba rodzin, w których występują osoby niezdolne do samodzielnej egzystencji. Jest to zjawisko niepokojące, które w przyszłości będzie generować coraz wyższe koszty społeczne. Znaczny wzrost wypłaconych świadczeń pielęgnacyjnych wynika ze zmiany ustawy, która rozszerzyła krąg osób uprawnionych do świadczenia i wzrost kwot świadczenia. Dane obrazujące wysokość wypłaconych świadczeń rodzinnych w latach 2016-2019 przedstawia poniższa tabela.

**Tabela 12. Świadczenia rodzinne w latach 2016-2019**

Rok	2016		2017		2018		2019	
	Liczba rodzin	Kwota świadczenia	Liczba rodzin	Kwota świadczenia	Liczba rodzin	Kwota świadczenia	Liczba rodzin	Kwota świadczenia
Zasiłek rodzinny	385	996.164	370	996.429	369	969.201	336	901.856
Dodatki do zasiłku rodzinnego	353	464.381	359	442.280	356	409.018	316	410.968
Zasiłek pielęgnacyjny	224	412.488	225	413.865	239	439.245	252	558.524
Świadczenie pielęgnacyjne	27	467.726	25	414.770	28	489.899	32	604.333
Jednorazowa zapomoga z tytułu urodzenia dziecka	68	68.000	77	77.000	48	48.000	65	65.000
<b>Razem</b>	<b>1057</b>	<b>2.348.759</b>	<b>1056</b>	<b>2.344.344</b>	<b>1040</b>	<b>2.355.363</b>	<b>1001</b>	<b>2.540.681</b>

Źródło: Miejsko-Gminny Ośrodek Pomocy Społecznej w Pyzdrach

Poza zadaniami własnymi gminy i zadaniami zleconymi prowadzone są również aktywne formy wspierania osób, takie jak:

- **praca socjalna** – to podstawowe zadanie realizowane przez pracowników socjalnych, świadczone jest osobom i rodzinom bez względu na posiadany dochód. Pracownicy socjalni podejmują działania na rzecz poprawy funkcjonowania osób i rodzin w ich środowisku społecznym oraz pomagają rozwinąć lub wzmocnić ich aktywność i samodzielność życiową. Ponadto pomagają w rozwiązywaniu i łagodzeniu konfliktów rodzinnych, wspierają osoby doznające przemocy, udzielają informacji o poradnictwie specjalistycznym i motywują do skorzystania z grup pomocowych.
- **wydawanie żywności** w ramach Programu Operacyjnego Pomoc Żywnościowa 2014-2020 (PO PŻ) – pomoc kierowana jest do tych osób i rodzin, które z powodu niskich dochodów nie mogą zapewnić sobie lub rodzinie odpowiednich produktów żywnościowych, które znajdują się w najtrudniejszej sytuacji życiowej. Pomoc udzielana jest w postaci artykułów spożywczych, które są przekazywane bezpłatnie osobom najbardziej potrzebującym.
- **organizowanie paczek żywnościowych** z okazji Bożego Narodzenia dla rodziny chorego dziecka, a także dla osób starszych i samotnych znajdujących się w trudnej sytuacji finansowej,
- **organizowanie zajęć fitness** dla seniorów,
- **prowadzenie Karty Seniora** - Od 2015 roku na terenie gminy Pyzdry realizowany jest Program Gminna Karta Seniora. Skierowany jest do osób powyżej 60 roku życia. Seniorzy mogą korzystać z ulg, zniżek, promocji i ofert, które są przygotowane dla nich przez instytucje oraz firmy. Z ofert można skorzystać okazując imienną Kartę Seniora w punktach wskazanych przez partnerów projektu.

W przyszłości należy uruchomić cykl spotkań dla seniorów w wybranych tematach np. zdrowego trybu życia, porad prawnych, historii miasta.

Wydatki poniesione na pomoc społeczną w latach 2016-2019 stanowią od 30% do 34% wszystkich wydatków budżetu gminy Pyzdry. W ciągu ostatnich czterech lat wydatki na pomoc społeczną wzrosły o prawie 20%. Najwięcej wydatków w 2019 roku, bo aż 55,4% sumy wydatków budżetowych stanowiły świadczenia wychowawcze z programu „Rodzina 500+” oraz świadczenia rodzinne, zaliczki alimentacyjne i składki na ubezpieczenia emerytalne i rentowe 29,7%. Wydatki na dodatki mieszkaniowe, składki na ubezpieczenie zdrowotne opłacane za osoby pobierające niektóre świadczenia z pomocy społecznej oraz niektóre świadczenia rodzinne kształtują się na stałym poziomie. Maleją natomiast wydatki związane z zasiłkami stałymi. Gmina Pyzdry co roku ponosi z własnych środków wydatki na pomoc społeczną, w badanym okresie oscylowały one w granicach pomiędzy **8,9% a 10,4%**.

Dane przedstawiające budżet na pomoc społeczną w latach 2016-2019 przedstawia poniższa tabela.

**Tabela 13. Budżet na pomoc społeczną w latach 2016-2019**

<b>Pomoc społeczna - wydatki</b>	<b>2016</b>	<b>2017</b>	<b>2018</b>	<b>2019</b>
Domy pomocy społecznej – zadania własne	139.073,25	105.902,82	129.857,53	122.966,70
Rodziny zastępcze	62.397,48	85.821,42	78.695,71	50.566,93
Wspieranie rodziny	45.661,32	27.335,35	320.521,48	313.615,42
Świadczenie wychowawcze	4.335.994,62	5.765.055,03	5.347.302,79	6.305.947,00
Świadczenia rodzinne, zaliczka alimentacyjna, składki na ubezpieczenia emerytalne i rentowe z ubezpieczenia społecznego	3.365.212,23	3.317.816,61	3.165.713,41	3.386.635,52
Składki na ubezpieczenie zdrowotne opłacane za osoby pobierające niektóre świadczenia z pomocy społecznej oraz niektóre świadczenia rodzinne	31.536,93	30.817,05	31.244,38	35.293,57
Zasiłki i pomoc w naturze oraz składki na ubezpieczenia emerytalne i rentowe	153.562,04	120.665,15	127.074,72	109.854,26
Dodatki mieszkaniowe	8.308,98	11.646,94	10.967,18	9.403,28
Zasiłki stałe	188.877,30	166.896,94	145.049,98	139.874,07
Ośrodki pomocy społecznej	734.885,90	741.114,74	775.219,65	795.484,84
Usługi opiekuńcze i specjalistyczne usługi opiekuńcze – zadania zlecone	19.150,86	21.078,49	31.207,88	34.923,71
Pomoc w zakresie dożywiania	0,00	0,00	33.000,00	72.360,00
Usuwanie skutków klęsk żywiołowych	0,00	13.857,00	0,00	0,00
Pozostała działalność- zadania zlecone	70.711,20	6.111,00	10.561,95	13.150,00
<b>Razem wydatki</b>	<b>9.155.372,11</b>	<b>10.414.118,54</b>	<b>10.206.416,66</b>	<b>11.390.075,30</b>
<b>Pomoc społeczna – dotacje</b>	<b>8.173.061,31</b>	<b>9.482.826,49</b>	<b>9.145.749,70</b>	<b>10.353.746,43</b>
<b>Środki własne gminy</b>	<b>982.310,08</b>	<b>931.292,05</b>	<b>1.060.666,96</b>	<b>1.036.328,87</b>

Źródło: Opracowanie własne na podstawie danych Urzędu Miejskiego w Pyzdrach

Zmiany demograficzne przejawiające się dużą migracją, w szczególności opuszczanie domów rodzinnych przez ludzi młodych, powodują, że osoby starsze pozostają zdane na siebie często z trudną sytuacją materialną. Znikają dwu-, trzypokoleniowe rodziny, w których osoby starsze mogą liczyć na opiekę i zainteresowanie. Starzenie społeczeństwa i migracje osób w wieku produkcyjnym wpływają niekorzystnie na sytuację finansową gminy, ponieważ opieka nad osobami starszymi generuje znaczne wydatki budżetowe. W kolejnych latach należy spodziewać się zwiększenia wydatków na pomoc społeczną, a w szczególności na opiekę nad osobami starszymi. Wobec powyższego należy podjąć działania aktywizujące podmioty prywatne i organizacje pozarządowe do sprawowania opieki nad osobami starszymi, na przykład poprzez:

- rozwój usług wspomagających i ułatwiających codzienne funkcjonowanie,
- rozwój form pomocy w okresowym wyręczeniu opiekunów rodzinnych
- inicjowanie i wspieranie różnych form samopomocy- wspieranie organizacji pozarządowych działających na rzecz osób starszych.

Rozwijanie systemu opieki nad osobami starszymi wpłynie z jednej strony na podniesienie jakości życia tych osób, z drugiej zaś stanowi znaczący potencjał miejsc pracy.



### Edukacja

Na terenie Gminy Pызdry funkcjonują trzy szkoły podstawowe, dla których **organem prowadzącym** jest Gmina Pызdry, są to:

- Szkoła im. Jana Pawła II w Pызdrach wraz z filią i punktem przedszkolnym we Wrąbczynkowskich Holendrach,
- Samorządowa Szkoła Podstawowa w Górnych Grądach wraz z Punktem Przedszkolnym,
- Samorządowa Szkoła Podstawowa w Lisewie wraz z Punktem Przedszkolnym,

Oprócz szkół podstawowych publicznych funkcjonują również:

- Niepubliczna Szkoła Podstawowa w Pietrzykowie,
- Niepubliczne Przedszkole w Pietrzykowie,
- Przedszkole Publiczne „Bajkowy Świat” w Pызdrach,
- Klub Malucha „Przystanek Maluchowo”.

Analizując dane dotyczące liczby uczniów w gminie Pызdry w latach 2015-2020 zauważyć można spadek liczby uczniów uczęszczających do szkół podstawowych i gimnazjów. W roku szkolnym 2015/2016 uczyło się 732 uczniów, podczas gdy w roku 2019/2020 już tylko 558, co oznacza prawie 24% spadek. Od 2019 roku gimnazja zostały zlikwidowane, co spowodowało, że do szkół podstawowych uczęszcza o jeden rocznik mniej. Tendencję wzrostową natomiast dostrzega się w odniesieniu do liczby dzieci w przedszkolach i oddziałach „0”. Porównując lata 2015/2016 z 2019/2020 liczba podopiecznych wzrosła o 29%. Wzrost ten spowodowany był uruchomieniem drugiej grupy w punkcie przedszkolnym w Lisewie oraz wzrostem liczby dzieci w trakcie roku szkolnego w przedszkolu „Bajkowy Świat” (dzieci, które ukończyły 2,5 lat mogą uczęszczać do przedszkola).

Ogólna tendencja spadku liczby uczniów ma charakter nie tylko lokalny, ale i ogólnokrajowy i wynika bezpośrednio z sytuacji demograficznej i wchodzenia w wiek szkolny roczników niżej demograficznego. Poniższa tabela prezentuje dane dotyczące kształtowania się liczby uczniów w gminie Pызdry na przestrzeni lat szkolnych 2015-2020.

**Tabela 14. Liczba uczniów w gminie Pызdry w latach 2015-2020**

	<b>2015/ 2016</b>	<b>2016/ 2017</b>	<b>2017/ 2018</b>	<b>2018/ 2019</b>	<b>2019/ 2020</b>
Szkoły podstawowe publiczne	425	384	411	483	484
Szkoły podstawowe niepubliczne	55	45	58	65	74
Gimnazjum	244	198	119	47	0
Niepubliczne Gimnazjum	8	19	18	12	0
<b>Razem</b>	<b>732</b>	<b>646</b>	<b>606</b>	<b>607</b>	<b>558</b>
Przedszkola, oddziały „0” publiczne (razem z „Bajkowy świat”)	188	240	238	241	248
Przedszkola, oddziały „0” niepubliczne	33	33	28	34	37
<b>Razem</b>	<b>221</b>	<b>273</b>	<b>266</b>	<b>275</b>	<b>285</b>

Źródło: Urząd Miejski w Pызdrach

Sieć szkół podstawowych w gminie Pyzdry zabezpiecza w pełni aktualne potrzeby mieszkańców. Mieszkańcy oceniają pozytywnie kształtowanie oświaty w gminie Pyzdry. Należy zauważyć, że liczba dzieci uczęszczających do szkół podstawowych systematycznie maleje począwszy od 2015 roku. Przedszkola na terenie gminy Pyzdry zaspokajają potrzeby wszystkich rodziców/opiekunów dzieci. Wskazać należy, że nie wszystkie dzieci urodzone w latach 2013-2016 uczęszczają do przedszkola, dlatego też nie pojawia się problem braku miejsc przedszkolnych. Stopień zaspokojenia potrzeb w gminie Pyzdry w roku szkolnym 2019/2020 przedstawia poniższa tabela.

**Tabela 15. Stopień zaspokojenia potrzeb na miejsca wychowania przedszkolnego w gminie Pyzdry w roku szkolnym 2019/2020**

Liczba dzieci urodzonych w latach 2013-2016	Liczba miejsc w przedszkolach publicznych i w „Bajkowy świat”	Liczba miejsc w przedszkolach niepublicznych	Procent zaspokojenia potrzeb
Miasto - 130	200	-	100
Wieś - 154	100	50	97

Źródło: Urząd Miejski w Pyzdrach

Całkowite wydatki poniesione na oświatę w analizowanym okresie wzrastają. W kolejnych latach spodziewać się należy trendu wzrostowego wydatków na oświatę, spowodowanego m.in. wzrostem wynagrodzeń nauczycieli i pracowników obsługowych (wzrasta płaca minimalna oraz podwyższane są wynagrodzenia nauczycieli).

Gmina Pyzdry co roku ponosi z własnych środków wydatki na oświatę, w 2016 roku wkład gminy stanowił 22% wszystkich wydatków na oświatę, natomiast w latach 2017-2019 wkład gminy kształtował się na poziomie ok **33%**. Wkład gminy Pyzdry jest dość wysoki, jednakże poprzez to stwarzane są dobre warunki dla zaspokojenia potrzeb rodziców i młodych mieszkańców np. utrzymywanie małych szkół blisko miejsca zamieszkania, punktów przedszkolnych przy każdej szkole czy zapewnienia opieki dla dzieci do lat 3. Aspekty te wpływają **pozytywnie** na zatrzymanie ludzi młodych na terenie gminy i stanowią istotny czynnik współdecydujący o osiedlaniu się nowych mieszkańców. Funkcjonujący w Pyzdrach Klub malucha „Przystanek Maluchowo” zapewnia najmłodszym dzieciom opiekę pielęgnacyjną i edukacyjną w warunkach zbliżonych do domowych, rozwiązuje wiele problemów rodziców, a przede wszystkim ułatwia kobietom powrót na rynek pracy.

Z przeprowadzonej przez Urząd Miejski w Pyzdrach prognozy na lata 2019-2026 wynika, że w szkole podstawowej w Pyzdrach od 2020 do 2026 roku konieczne będzie zapewnienie 15 lub 16 oddziałów. Nie prognozuje się dużych zmian w liczbie oddziałów. Budżet przeznaczony na oświatę w latach 2016-2019 prezentuje poniższa tabela.

Budynki, w których znajdują się obiekty edukacji - szkoły wymagają przeprowadzenia prac termomodernizacyjnych, które pozwolą zmniejszyć koszty bieżącego funkcjonowania. Ponadto konieczne jest dokonanie prac remontowych i uzupełnienie wyposażenia klas.

Tabela 16. Budżet na oświatę w gminie Pызdry w latach 2016-2019

Oświata - wydatki	2016	2017	2018	2019
Szkoły podstawowe	4.115.070,18	3.949.116,88	5.378.719,81	6.431.062,79
Oddziały przedszkolne w szkołach podstawowych	221.370,16	223.802,18	189.109,28	218.186,92
Przedszkola	1.202.366,29	1.341.332,08	1.308.883,36	1.469.526,18
Inne formy wychowania przedszkolnego	209.711,32	252.267,68	279.379,54	306.817,14
Gimnazja	1.986.382,60	1.869.943,61	1.448.826,78	517.899,03
Dowożenie uczniów do szkół	277.803,14	345.953,75	367.877,03	377.884,05
Dokształcanie i doskonalenie nauczycieli	30.115,90	28.459,11	29.265,44	24.112,80
Stołówki szkolne i przedszkolne	192.734,87	182.862,53	213.857,52	184.143,87
Zapewnienie uczniom bezpłatnego dostępu do podręczników i pomocy dydaktycznych	0,00	0,00	72.010,44	57.927,91
Usuwanie skutków klęsk żywiołowych	0,00	86.626,88	0,00	0,00
Specjalna organizacja nauki i metod pracy	661.604,25	804.640,09	608.311,99	447.492,23
Pozostała działalność	94.459,25	86.892,04	115.410,79	123.987,46
Świetlice szkolne	133.920,84	129.810,72	113.305,08	111.466,70
Kolonie i obozy oraz inne formy wypoczynku dzieci i młodzieży szkolnej, szkolenia młodzieży	12.177,41	12.100,00	11.900,82	13.500,00
Pomoc materialna dla uczniów	182.186,80	142.779,00	83.559,00	72.359,00
<b>Razem wydatki</b>	<b>9.319.903,01</b>	<b>9.456.586,55</b>	<b>10.220.416,88</b>	<b>10.356.366,08</b>
<b>Oświata – dotacje celowe i subwencje</b>	<b>7.217.049,79</b>	<b>6.241.197,02</b>	<b>6.832.404,91</b>	<b>7.025.653,61</b>
<b>Środki własne</b>	<b>2.102.853,22</b>	<b>3.215.389,53</b>	<b>3.388.011,97</b>	<b>3.330.712,47</b>

Źródło: Urząd Miejski w Pызdrach

### II. 3. Sytuacja gospodarcza

Analizując dane Głównego Urzędu Statystycznego dotyczące liczby zarejestrowanych podmiotów gospodarczych w gminie Pызdry zauważyć można, iż liczba działających podmiotów praktycznie nie ulega zmianie. Na koniec 2019 roku w gminie Pызdry zarejestrowane były łącznie **593** podmioty gospodarcze. Blisko **98%** z nich działało w **sektorze prywatnym**. Najpopularniejszą formą prowadzenia działalności gospodarczej jest jednoosobowa działalność. Aż 83% podmiotów funkcjonujących w sektorze prywatnym to właśnie jednoosobowe firmy. Poniższa tabela prezentuje dane dotyczące liczby zarejestrowanych podmiotów gospodarczych w gminie i mieście Pызdry według sektorów własnościowych w latach 2016-2019.

**Tabela 17. Podmioty gospodarki narodowej według sektorów własnościowych w latach 2016-2019 w gminie Pyzdry**

Podmioty wg sektorów własnościowych	2016	2017	2018	2019
<b>podmioty gospodarki narodowej ogółem</b>	<b>584</b>	<b>574</b>	<b>567</b>	<b>593</b>
<b>sektor publiczny - ogółem</b>	<b>17</b>	<b>16</b>	<b>16</b>	<b>14</b>
sektor publiczny - państwowe i samorządowe jednostki prawa budżetowego	13	12	12	10
<b>sektor prywatny - ogółem</b>	<b>565</b>	<b>557</b>	<b>551</b>	<b>579</b>
sektor prywatny - osoby fizyczne prowadzące działalność gospodarczą	475	469	469	481
sektor prywatny - spółki handlowe	18	19	14	17
sektor prywatny - spółki handlowe z udziałem kapitału zagranicznego	2	3	2	3
sektor prywatny - spółdzielnie	3	4	2	2
sektor prywatny - fundacje	2	2	1	1
sektor prywatny - stowarzyszenia i organizacje społeczne	25	23	22	22

Źródło: Główny Urząd Statystyczny, Bank danych lokalnych

W ostatnich czterech latach zauważa się stabilizację liczby podmiotów gospodarczych w gminie Pyzdry. Najwięcej podmiotów prowadzi działalność w ramach sekcji F (**budownictwo**) i sekcji G (**handel hurtowy i detaliczny; naprawa pojazdów samochodowych**). Ich udział w ogólnej liczbie działających podmiotów w 2019 roku wyniósł: sekcja F-26,1%, sekcja G-24,6%. Mniejszy udział w strukturze rynku mają podmioty działające w sekcji C (przetwórstwo przemysłowe) – 9,6%. Najmniejszy udział w rynku posiadają podmioty prowadzące działalność w sekcji B (górnictwo i wydobywanie) - 0,3%, sekcji E (dostawa wody, gospodarowanie ściekami i odpadami oraz działalność związana z rekultywacją) - 0,3%, J (informacja i komunikacja) - 0,5%, L (działalność związana z obsługą rynku nieruchomości) - 1,2%. Poniższa tabela prezentuje dane dotyczące liczby zarejestrowanych w gminie Pyzdry podmiotów gospodarczych według sekcji PKD 2007 w latach 2016-2019.

**Tabela 18. Liczba podmiotów gospodarczych zarejestrowanych w gminie Pyzdry według sekcji PKD 2007 w latach 2016-2019**

Sekcje PKD 2007	2016	2017	2018	2019
Sekcja A rolnictwo, leśnictwo, łowiectwo i rybactwo	26	23	18	17
Sekcja B górnictwo i wydobywanie	2	2	2	2
Sekcja C przetwórstwo przemysłowe	65	64	57	57
Sekcja E dostawa wody, gospodarowanie ściekami i odpadami oraz działalność związana z rekultywacją	3	3	1	2
Sekcja F budownictwo	144	147	153	155
Sekcja G handel hurtowy i detaliczny, naprawa pojazdów samochodowych	145	147	140	146
Sekcja H transport i gospodarka magazynowa	31	29	27	29

Sekcja I działalność związana z zakwaterowaniem usługami gastronomicznymi	10	12	12	12
Sekcja J informacja i komunikacja	2	2	3	3
Sekcja K działalność finansowa i ubezpieczeniowa	11	11	12	11
Sekcja L działalność związana z obsługą rynku nieruchomości	6	6	7	7
Sekcja M działalność profesjonalna, naukowa i techniczna	23	21	25	29
Sekcja N działalność w zakresie usług administrowania i działalność wspierająca	9	9	9	9
Sekcja O administracja publiczna i obrona narodowa	13	13	12	12
Sekcja P edukacja	18	17	17	14
Sekcja Q opieka zdrowotna i pomoc społeczna	29	26	26	25
Sekcja R działalność związana z kulturą, rozrywką i rekreacją	11	11	10	9
Sekcje S i T pozostała działalność usługowa, gospodarstwa domowe zatrudniające pracowników	35	31	35	53
<b>Ogółem</b>	<b>584</b>	<b>574</b>	<b>567</b>	<b>593</b>

Źródło: Główny Urząd Statystyczny, Bank danych lokalnych

W strukturze podmiotów gospodarczych działających na terenie gminy Pyzdry w 2019 roku zdecydowanie najwyższy udział mają jednostki małe. Firmy zatrudniające **mniej niż 10 pracowników** stanowią **97,1%** wszystkich zarejestrowanych podmiotów. Jednostki zatrudniające od 10 do 49 pracowników stanowią 2,7% rynku pyzdrowskiej gminy. Na terenie gminy na koniec 2019 roku funkcjonowało tylko 1 przedsiębiorstwo zatrudniające więcej niż 50 pracowników. Największe podmioty zajmują się:

- produkcją odzieży jeździeckiej i siodłał wykonywanych z wysokiej jakości skóry oraz tkanin (eksport głównie za granicę),
- produkcją pasów, toreb narzędziowych, pokrowców do narzędzi szytych z tkaniny poliestrowej (eksport głównie za granicę),
- produkcją gotowych podłoży na bazie włókna kokosowego i mat kokosowych,
- płukaniem i sortowaniem piasku i żwiru,
- produkcją wyrobów mięsnych i wędliniarskich,
- utwaleniem nawierzchni asfaltowych masą bitumiczną, emulsją i grysami.

Porównując liczbę podmiotów gospodarczych zarejestrowanych z wyrejestrowanymi w latach 2016-2019 zauważa się przewagę podmiotów nowych. Największe zmiany obserwuje się w sektorze prywatnym - głównie dotyczą osób fizycznych prowadzących działalność gospodarczą. Poniższa tabela przedstawia nowo zarejestrowane i wyrejestrowane z rejestru Regon podmioty gospodarki narodowej według sektorów własnościowych w latach 2016-2019 w gminie Pyzdry.

**Tabela 19. Podmioty gospodarki narodowej nowo zarejestrowane i wyrejestrowane z rejestru Regon według sektorów własnościowych w latach 2016-2019 w gminie Pызdry**

Podmioty nowo zarejestrowane wg sektorów własnościowych	Lata			
	2016	2017	2018	2019
podmioty gospodarki narodowej ogółem	51	38	50	71
sektor prywatny - ogółem	49	37	50	69
sektor prywatny - osoby fizyczne prowadzące dział. gospodarczą	48	37	47	55
sektor prywatny – spółdzielnie	0	1	0	0
<b>Podmioty wyrejestrowane wg sektorów własnościowych</b>	<b>2016</b>	<b>2017</b>	<b>2018</b>	<b>2019</b>
podmioty gospodarki narodowej ogółem	42	40	39	40
sektor publiczny - ogółem	0	1	0	2
sektor publiczny - państwowe i samorządowe jednostki prawa budżetowego	0	1	0	2
sektor prywatny - ogółem	42	39	39	38
sektor prywatny - osoby fizyczne prowadzące dział. gospodarczą	41	37	31	37
sektor prywatny – spółki handlowe	0	0	4	0
sektor prywatny – spółki handlowe z udziałem kap. zagranicznego	0	0	1	0
sektor prywatny – spółdzielnie	0	0	2	0
sektor prywatny – fundacje	0	0	1	0
sektor prywatny - stowarzyszenia i organizacje społeczne	0	1	1	0

Źródło: opracowanie własne na podstawie danych Głównego Urzędu Statystycznego

Mocną stroną Pызdr jest lokalizacja nieopodal autostrady A2. Przebiegająca przez Pызdry droga wojewódzka nr 466 tylko 15 km dalej krzyżuje się z węzłem autostradowym Słupca. Kolejny węzeł autostradowy znajduje się w oddalonej o 20 km Wrześni, połączonej z Pызdami drogą wojewódzką nr 442.

Istotnym problemem gminy Pызdry jest niewielka powierzchnia atrakcyjnych terenów inwestycyjnych. W dyspozycji samorządu znajdują się jedynie tereny położone w strefie zalewowej rzeki Warty, a także w Nadwarciańskim Parku Krajobrazowym i w obszarze Natura 2000. W Pызdrach funkcjonuje **strefa inwestycyjna** o powierzchni **5,8 ha** stanowiąca atrakcyjną ofertę dla potencjalnych inwestorów. Władze gminne podejmują ciągłą współpracę z właścicielem gruntów w zakresie zagospodarowania i promocji strefy. Można stwierdzić, że niskie bezrobocie powodujące brak pracowników przyczynia się do zahamowania inwestowania w gminie. Natomiast dla ludzi młodych kończących studia, na terenie gminy Pызdry nie ma atrakcyjnych ofert pracy, co bardzo często jest powodem podjęcia przez nich decyzji o zmianie miejsca zamieszkania. Należy jednak podejmować działania zmierzające do tworzenia warunków sprzyjających lokowaniu przedsiębiorstw oferujących pracę dla osób wykształconych, ambitnych, dążących do samorozwoju.

## II. 4. Infrastruktura techniczna

### *Sieć wodociągowa, kanalizacja sanitarna*

Sytuacja w zakresie zaopatrzenia gminy Pызdry w wodę jest zadowalająca, a ogólny bilans zasobów wody jest dodatni. Na terenie gminy znajdują się cztery stacje uzdatniania wody wraz z ujęciami wody. Infrastruktura techniczna, która dostarcza wodę do około 2 038 gospodarstw domowych, obejmuje sieć wodociągową z przyłączami. Stacje uzdatniania wody i ujęcia znajdują się w następujących miejscowościach:

- Pызdry ul. Nadrzeczna – wyłączona z eksploatacji przez ZGKMiUWK w Pызdrach,
- Pызdry ul. Wrocławska – dwie studnie głębinowe, studnia nr 1 o wydajności 60,8 m<sup>3</sup>/h, studnia nr 2 60,0 m<sup>3</sup>/h wraz ze stacją uzdatniania wody, obsługuje miejscowość Tarnowa i część miasta Pызdry, stan techniczny **dobry**,
- Pietrzyków – dwie studnie głębinowe każda o wydajności 72 m<sup>3</sup>/h wraz ze stacją uzdatniania wody, obsługuje miejscowości: Pietrzyków, Pietrzyków Kolonia, Rataje, Ksawerów, Dłusk i część miasta Pызdry, stan techniczny **dobry**,
- Wrąbczynek – studnia głębinowa o wydajności 72 m<sup>3</sup>/h wraz ze stacją uzdatniania wody, obsługuje miejscowości: Wrąbczynek, Białobrzeg, Wrąbczynkowskie Holendry, Zapowiednia, Trzcianki, Królewiny i Walga, stan techniczny **niezadowolający wymaga modernizacji**,
- Lisewo – dwie studnie głębinowe każda o wydajności 60 m<sup>3</sup>/h wraz ze stacją uzdatniania, obsługuje miejscowości: Lisewo, Ciemierów, Ruda Komorska, Zamość, Modlica, Górne Grądy, Kolonia Ciemierów, Dolne Grądy, Kruszyny, Benewicze, stan techniczny **dobry**.

Łączna długość sieci wodociągowej w 2019 roku wynosiła **130,6 km**. Potrzeby ludności są prawie całkowicie zaspokojone, **wskaźnik zwodociągowania wynosi 99,9%**. Ze względu na potrzebę zapewnienia bezpieczeństwa mieszkańców, wzrostu jakości i komfortu życia oraz postępujące zmiany klimatyczne, w kolejnych latach przewiduje się dalszą rozbudowę i modernizację istniejącego systemu wodociągowego.

Inaczej rzecz wygląda w odniesieniu do sieci kanalizacji sanitarnej. Jej długość w 2019 roku wynosiła **28,9 km**. Niski stopień skanalizowania występuje na terenach wiejskich. Obecnie jedynie miasto Pызdry oraz wsie Tarnowa, Dłusk i Rataje posiadają dostęp do kanalizacji sanitarnej. Istniejąca sieć oparta jest na systemie grawitacyjno-ciśnieniowym, wyposażonym w 9 pompowni strefowych oraz w jedną pompownię główną (Pызdry - 6 przepompowni, Tarnowa - 1 przepompownia, Dłusk - 2 przepompownie). Z systemu kanalizacji sanitarnej korzysta 50,1% wszystkich mieszkańców gminy (według stanu na 2019 r.). Ścieki odprowadzane są do mechaniczno-biologicznej oczyszczalni ścieków bioblok, typ PS-250, oddanej do użytku w 1999 roku. Odbiornikiem ścieków oczyszczonych jest rzeka Warta. Średnia wydajność dobową oczyszczalni wynosi 500 m<sup>3</sup>/d (w 2014 roku rozbudowano oczyszczalnię o kolejny bioblok). W 2021 roku planuje się rozbudowę sieci kanalizacyjnej o

miejsowości Pietrzyków i Pietrzyków-Kolonia. Na realizację zadania Gmina Pызdry otrzymała dofinansowanie z Programu Rozwoju Obszarów Wiejskich na lata 2014-2020. Po jej zakończeniu łącznie ponad **4 tysiące mieszkańców** gminy będzie korzystać z kanalizacji sanitarnej co stanowić będzie 60% ogółu mieszkańców. W związku z tym w kolejnych latach zasadna będzie modernizacja oczyszczalni ścieków. Zawarciańska część gminy ze względu na niski stopień zaludnienia i duże rozproszenie zabudowań kwalifikuje się do rozwiązań typu przydomowe oczyszczalnie ścieków i oczyszczalnie kontenerowe. Można rozważyć skanalizowanie większych zwartych wiosek. Na koniec 2019 roku na terenie wiejskim istniało łącznie **75** sztuk przydomowych oczyszczalni ścieków, a w mieście Pызdry **5** sztuk. Obecnie ścieki z gospodarstw, które nie posiadają dostępu do kanalizacji sanitarnej, gromadzone są w bezodpływowych szczelnych zbiornikach.

W następnych latach należy wspierać mieszkańców szczególnie terenów zawarciańskich nieprzewidzianych do skanalizowania, w zakresie **budowy przydomowych oczyszczalni ścieków** oraz skanalizować **nowe tereny** przeznaczone pod budownictwo mieszkaniowe w Pызdrach. Wskaźnik osób korzystających z kanalizacji sanitarnej w gminie Pызdry w latach 2016-2019 przedstawia poniższa tabela.

**Tabela 20. Wskaźnik skanalizowania gminy Pызdry w latach 2016-2019**

	2016	2017	2018	2019
	%	%	%	%
Pызdry - ogółem	45,1	45,0	45,2	45,2
Pызdry - miasto	86,1	86,2	86,3	86,3
Pызdry - obszar wiejski	11,8	11,8	11,9	11,9

Źródło: Główny Urząd Statystyczny, Bank danych lokalnych

Miasto Pызdry, jako jedyne spośród wszystkich miejscowości w gminie, posiada sieć kanalizacji deszczowej, której długość wynosi około **15,0 km** i pokrywa około **80% powierzchni miasta**. Odbiornikiem wód opadowych, odprowadzanych przez kanalizację deszczową, jest Kanał Flisa.

W ostatnich pięciu latach w Polsce wystąpiły niekorzystne zjawiska pogodowe i zmiany w klimacie, które obserwuje się na całym świecie. Wielkopolska wschodnia jest regionem, który odczuwa największe deficyty wodne w kraju. Również gmina Pызdry odczuwa skutki zmian klimatycznych. Susza, która jest największym wyzwaniem dla Wielkopolski, osiągnęła maksymalny zasięg i intensywność od 2015 roku. Od tego czasu występuje niedobór wody. Na systematyczne obniżenie poziomu wody w rzekach całego kraju ma wpływ przede wszystkim niedobór opadów. W 2019 roku w Regionie Wodnym Warty, za wyjątkiem stycznia i maja, miesięczne sumy opadów były znacznie poniżej średniej. W okresie letnim obserwowano falę upałów z tendencją do wydłużania czasu ich występowania. Zimy w zlewni Warty były również ciepłe, a pokrywa śnieżna praktycznie nie występowała. Lata 2018 i 2019, biorąc pod uwagę roczną temperaturę powietrza, zostały określone jako ekstremalnie ciepłe. Obecnie w prawie całym Regionie Wodnym Warty



występuje problem deficytu wody. Dlatego też w kolejnych latach głównie w mieście Pyzdry należy podjąć prace polegające na zwiększeniu retencji na cieku Flisa w Pyzdrach.

### *Energia elektryczna i gaz*

System elektroenergetyczny gminy Pyzdry oparty jest na liniach średniego napięcia o mocy 20 kV, z powiązaniem do głównego punktu zasilania GPZ 110 kV w Zagórowie, znajdującego się poza obszarem gminy. Ze względu na znaczny stopień zużycia urządzeń przesyłowych wykonywana jest etapowa modernizacja sieci.

Na terenie gminy funkcjonuje **kopalnia gazu ziemnego** OG Lisewo, eksploatująca lokalne złoża trzema odwiertami: Komorze-3k, Lisewo-2k oraz Lisewo-1. Do końca 2013 roku potwierdzono istnienie dwóch złóż Lisewo oraz Komorze. Złoże Lisewo, odkryte w 2011 roku, znajduje się na głębokości ok. 3600 m. Zasoby wydobywalne określono na poziomie 990 mln m sześć. gazu. Początkowe wydobycie gazu z tego złoża jest planowane na poziomie 50 mln m sześć. rocznie, a czas eksploatacji na 25 lat. Złoże Komorze, odkryte w 2012 roku, znajduje się na głębokości ok. 3800 m. Zasoby wydobywalne oszacowano na ok. 340 mln m sześć. gazu. Wydobycie z tego złoża jest planowane na poziomie 12 mln m sześć. rocznie, a planowany czas eksploatacji to 25 lat.

W 2019 roku nie prowadzono dystrybucji gazu ziemnego. Jednakże zgodnie z planami Polskiej Spółki Gazownictwa Oddział w Poznaniu w latach 2021-2022 planowana jest częściowa gazyfikacja gminy Pyzdry. W 2019 roku wybudowano **4 kilometry** sieci gazowej w miejscowości Ruda Komorska, dystrybucja rozpoczęła się w 2020 roku.

Długość wybudowanych gazociągów:

- gazociąg ś/c PE SDR 17 dn 250 L = 1929 m
- gazociąg ś/c PE SDR 17 dn 180 L = 1538 m
- gazociąg ś/c PE SDR 11 dn 63 L = 498 m.

W kolejnych latach gazyfikacją objęte mają być miejscowości **Tarnowa** oraz **Pyzdry**. Zakłada się, iż zostanie wybudowane ok. 18,0 km sieci śr/c o średnicach dn 250, 180, 160, 90, 63 PE. W efekcie gazyfikacji na terenie gm. Pyzdry docelowo zostanie przyłączonych ok. 300 odbiorców, a dystrybucja paliwa gazowego może osiągnąć poziom ok. 1,5 mln m<sup>3</sup>/rok gazu ziemnego podgrupy Lw (GZ-41,5).

Budowa sieci gazowej umożliwi podłączenie do sieci wielu gospodarstw domowych i przedsiębiorstw, co przyczyni się do poprawy jakości powietrza szczególnie na terenie miasta Pyzdry. Aktualnie większość gospodarstw domowych posiada starej generacji piece na paliwo stałe tzw. „kopciuchy” i w okresie jesienno-wiosennym powietrze na terenie miasta jest bardzo zanieczyszczone. W kolejnych latach należy podjąć działania związane z pozyskaniem środków na podłączenie do **sieci gazowej** lub na wprowadzenie **odnawialnych źródeł energii** zarówno w instytucjach publicznych jak i gospodarstwach domowych.

### Telekomunikacja

Działalność telekomunikacyjna na terenie Pyzdr prowadzona jest przez INEA S.A., Orange Polska S.A., Multimedia Polska S.A, Oxyllion S.A oferujące sieć telekomunikacyjną kablową, światłowodową i radiową. W dziedzinie telefonii komórkowej dostępne są usługi wszystkich polskich sieci. Łączność telekomunikacyjna jest obecnie jednym z bardziej znaczących czynników rozwoju gospodarczego i cywilizacyjnego.

Dostęp do Internetu w gminie Pyzdry jest zróżnicowany i silnie uwarunkowany czynnikami geograficznymi. W 2018 roku ruszył projekt budowy sieci światłowodowej. Realizowany jest przez firmę INEA S.A., w ramach Programu Operacyjnego Polska Cyfrowa na lata 2014-2020. Do sieci zostały podłączone miejscowości: Lisewo, Ciemierów, Ciemierów Kolonia, Dłusk, część m. Kruszyny, Rataje, Pietrzyków, Pietrzyków-Kolonia, Ksawerów, Tarnowa, Ruda Komorska, Zamość, część m. Wrąbczynek oraz Pyzdry. Według stanu na koniec 2020 roku, około **550 nieruchomości** (ok. **25%** wszystkich nieruchomości) z terenu gminy nie ma dostępu do internetu szerokopasmowego. By pokryć światłowodem pozostałą część gminy i zlikwidować tzw. „białe plamy” Burmistrz Pyzdr podpisał z Ministrem Cyfryzacji porozumienie dotyczące Funduszu Szerokopasmowego. Udział w porozumieniu, a także aplikowanie o środki unijne z nowej perspektywy lub o środki z Krajowego Planu Odbudowy i Zwiększania Odporności umożliwią w następnych latach podłączenie pozostałych posesji do internetu szerokopasmowego.

### Komunikacja

Istotnym elementem życia społeczno-gospodarczego gminy jest infrastruktura komunikacyjna. Na terenie gminy **34,6%** długości wszystkich publicznych dróg znajduje się w zarządzie innych jednostek (drogi powiatowe, wojewódzkie). Są one w większości utwardzone, jednak drogi powiatowe charakteryzują się złym stanem technicznym. Natomiast przy drogach wojewódzkich najczęściej brak jest chodników, a te istniejące posiadają złą nawierzchnię, co wpływa niekorzystnie na bezpieczeństwo pieszych. Wśród dróg, których utrzymanie leży w gestii gminy **53,5%** całkowitej długości stanowią drogi o nawierzchni utwardzonej asfaltem, trylinką i brukiem. Pozostałe to drogi gruntowe, wymagające interwencji, o zróżnicowanym stanie technicznym. Gmina jest połączona drogami wojewódzkimi z Kaliszem, Słupcą i Wrześnią. Są to drogi utwardzone o nawierzchni bitumicznej. Łączna długość sieci dróg publicznych wynosi **175,73 km**. Poniższe tabele przedstawiają zestawienie dróg w podziale na typy oraz rodzaje nawierzchni.

**Tabela 21. Zestawienie dróg w podziale na typy w 2019 roku**

Typ drogi	Długość dróg w km	Utwardzone w km
krajowe	-	-
wojewódzkie	20,9	20,9
powiatowe	40,0	36,4
gminne	114,83	60,5

Źródło: Urząd Miejski w Pyzdrach

**Tabela 22. Drogi gminne na terenie miasta Pyzdry w 2019 roku**

Długość dróg ogółem (km)	Długość dróg według rodzaju nawierzchni (km)					
	Bitumiczna	Kostka	Brukowcowa	Tłuczniowa	Gruntowa wzmocniona żwirem, żuzłem	Gruntowa naturalna
14,06	7,15	5,79	0,31	0,00	0,00	0,81

Źródło: Urząd Miejski w Pyzdrach

**Tabela 23. Drogi gminne na terenie wiejskim gminy Pyzdry w 2019 roku**

Długość dróg ogółem (km)	Długość dróg według rodzaju nawierzchni (km)					
	Bitumiczna	Kostka	Brukowcowa	Tłuczniowa	Gruntowa wzmocniona żwirem, żuzłem	Gruntowa naturalna
100,77	46,21	1,04	0,89	0	19,91	32,72

Źródło: Urząd Miejski w Pyzdrach

Komunikacja kolejowa opiera się o węzły we Wrześni (20 km), Słupcy (20 km) i Jarocinie (30 km). Linie autobusowe w kierunku Wrześni i na terenie gminy Pyzdry obsługuje lokalny przewoźnik. Linie autobusowe w kierunku Słupcy obsługuje PKS Konin.

#### *Gospodarka odpadami*

Celem systemu odbierania odpadów od właścicieli nieruchomości, jest wyeliminowanie tzw. dzikich wysypisk śmieci. Następuje to poprzez objęcie wszystkich mieszkańców obowiązkową opłatą „śmieciową”, która w gminie Pyzdry naliczana na podstawie liczby osób zamieszkujących daną posesję. System ten ma służyć również osiągnięciu określonego ustawą i Wojewódzkim Planem Gospodarki Odpadami odpowiedniego poziomu odzysku poszczególnych frakcji odpadów.

Przy oczyszczalni ścieków na terenie wsi Tarnowa zlokalizowany jest Punkt Selektywnej Zbiórki Odpadów, tzw. PSZOK, gdzie przez mieszkańców dodatkowo dostarczane są odpady zbierane w sposób selektywny. Punkt ten jest monitorowany i czynny całodobowo.

Firma wyłoniona w formie przetargu do odbierania odpadów komunalnych z nieruchomości zamieszkałych dostarcza odpady stacji przeładunkowej w miejscowości Bardo. Następnie odpady są przewożone transportem samochodowym z Gniezna do Regionalnej Instalacji Przetwarzania Odpadów Komunalnych w Lulkowie. Właściciele nieruchomości niezamieszkałych mają podpisane indywidualne umowy na odbiór odpadów. Na terenie miasta i gminy Pyzdry odbiorem odpadów komunalnych zajmują się trzy firmy. Worki na odpady segregowane dostarczane są do każdej nieruchomości zamieszkałej przy odbiorze odpadów zbieranych selektywnie.

W 2019 roku odebrano z nieruchomości zamieszkałych z terenu gminy i miasta Pyzdry **1 938,60 Mg** odpadów komunalnych, w tym:

Odpady selektywne:

Opakowania z papieru i tektury – 11,8 Mg

Opakowania ze szkła – 88,22 Mg

Opakowania z tworzyw sztucznych - 81,74 Mg

Odpady wielkogabarytowe – 66,70 Mg

Odpady biodegradowalne – 159,70 Mg

Odpady zielone z PSZOK – 12,0 Mg

Odpady zmieszane – 1.518,44 Mg.

Szybka gazyfikacja gminy wpływająca m.in. na zmniejszenie wytwarzania popiołu z tradycyjnych pieców ułatwi osiągnąć obowiązkowe poziomy recyklingu. W przypadku braku ograniczenia masy odpadów – popiołu gmina będzie miała poważny problem osiągnięciem norm dotyczących recyklingu.

#### *Mienie*

Stan własności gminy podlega ciągłym zmianom, wynikającym między innymi z udziału gminy w obrocie cywilno-prawnym w celu nabywania nieruchomości niezbędnych dla realizacji zadań publicznych oraz zbywania nieruchomości gminnych. Ogółem na dzień 31 grudnia 2019 roku zasób gruntów gminnych wynosi **414,5568 ha**.

Gmina Pyzdry jest właścicielem 43 budynków, posiada udziały w gruncie w 2 blokach wielorodzinnych. W budynkach tych znajduje się 36 lokali mieszkalnych i 18 lokali użytkowych. W związku z zawartymi umowami najmu i dzierżawy na lokale w tych budynkach, Gmina Pyzdry uzyskuje z nich dochody. Stan lokali mieszkalnych jest zły.

W kolejnych latach konieczne jest **przeprowadzenie inwestycji modernizacyjnych**, które poprawią jakość życia najemców. W najbliższych latach należy tak kształtować gospodarkę mieniem gminy, aby jak najbardziej stymulowała ona nowe inwestycje zarówno w miejsca pracy, jak i budownictwo mieszkaniowe. Poniższa tabela prezentuje nieruchomości stanowiące własność gminy Pyzdry.

**Tabela 24. Nieruchomości stanowiące własność gminy Pyzdry - stan na 31.12.2019 r.**

Lp.	Sposób korzystania z gruntu	Stan w ha
1	Zasób gminy	416,5129
2	Wieczyste użytkowanie osób fizycznych	1,8599
3	Wieczyste użytkowanie Spółdzielni i innych osób prawnych	0,5848
4	Drogi gminne	156,1478
5	Grunty pozostające w trwałym zarządzie	8,6758

Źródło: Urząd Miejski w Pyzdrach

## II. 5. Infrastruktura społeczna

### *Kultura*

Gmina Pyzdry jest organizatorem dla trzech instytucji kultury:

- Muzeum Ziemi Pyzdrowskiej,
- Miejsko-Gminnej Biblioteki Publicznej w Pyzdrach,
- Centrum Kultury, Sportu i Promocji w Pyzdrach.

Każda z tych instytucji jest aktywna w swoim przedziale tematycznym, dzięki czemu do mieszkańców trafia szeroka i zróżnicowana oferta kulturalna.

Funkcjonowanie **Muzeum Ziemi Pyzdrowskiej** jest silnie uzasadnione potrzebą prezentacji bogatej historii miasta i ziemi pyzdrowskiej. Placówka ta gromadzi dobra kultury, kataloguje, zabezpiecza i konserwuje zgromadzone muzealia, urządza wystawy, prowadzi badania naukowe, działalność edukacyjną i wydawniczą. Siedziba Muzeum mieści się w pomieszczeniach dawnego klasztoru franciszkańskiego. Pomieszczenia zajmowane przez instytucję to refektarz, kuchnia klasztorna oraz piwnice. Zwiedzający mogą zobaczyć odrestaurowane krużganki klasztoru wraz ze znajdującymi się w nich zespołem późnośredniowiecznych i barokowych fresków. Ekspozycja muzeum poświęcona jest dziejom miasta i okolic. Można tu zobaczyć zbiory ceramiki archeologicznej, dwa skarby monet srebrnych z XI i XV wieku, pergaminowe dokumenty królewskich przywilejów dla miejscowych cechów rzemieślniczych, militaria z okresu powstania styczniowego. Placówka ta organizuje różnego rodzaju wystawy i warsztaty. W 2019 roku gmina Pyzdry zakupiła dwa obiekty zabytkowe położone w mieście Pyzdry – Dom podcieniowy i Wiatrak Holender. Obiekty te częściowo są odnowione, jednakże nadal konieczne jest przeprowadzenie prac konserwatorskich i zagospodarowanie terenu wokół nich. Obiekty te stanowią będą kolejne punkty edukacji historycznej. Według danych GUS w 2019 roku muzeum odwiedziło 4 300 osób.

W pomieszczeniach dawnego klasztoru franciszkańskiego działa także **Miejsko-Gminna Biblioteka Publiczna w Pyzdrach**, której podlega Filia Biblioteczna w Ratajach. Biblioteka swoje cele realizuje poprzez gromadzenie, opracowywanie materiałów bibliotecznych służących rozwojowi czytelnictwa, zaspokajaniu potrzeb informacyjnych, edukacyjnych, udostępnianie zbiorów bibliotecznych, bibliograficznych i faktograficznych, organizowanie form pracy z czytelnikiem służących popularyzacji wiedzy, nauki, sztuki oraz upowszechnianiu dorobku kulturalnego gminy. Placówka w Pyzdrach oprócz bogatego księgozbioru posiada także czytelnię z 50-cioma miejscami. Misja biblioteki nie ogranicza się tylko do świadczenia usług informacyjnych i udostępniania zbiorów. Publiczny charakter biblioteki sprawia, że jest ona miejscem spotkań społeczności lokalnej. Do dyspozycji czytelników w bibliotece znajdują się trzy zestawy komputerowe z dostępem do Internetu. W bibliotece organizowane są różnego typu imprezy kulturalne m.in. spotkania autorskie. Biblioteka w Pyzdrach dysponuje księgozbiorem liczącym 35 883 wolumenów (w tym 13 253 znajduje się w Filii Biblioteki w Ratajach).

Podstawowym celem funkcjonowania **Centrum Kultury, Sportu i Promocji w Pyzdrach** jest prowadzenie działań kulturalnych, takich jak: organizacja uroczystości gminnych i państwowych, imprez plenerowych, konkursów, wypoczynku letniego i zimowego dla dzieci i młodzieży. Placówka stara się zaspokoić potrzeby i aspiracje kulturalne mieszkańców codzienną działalnością, zarówno w swojej siedzibie, jak i w terenie, poprzez współpracę z sołectwami i szkołami. Pod auspicjami CKSiP działa również Gminna Orkiestra Dęta, z ponad stuletnią tradycją, funkcjonującą głównie w oparciu o młodzież w wieku szkolnym. W 2018 roku przeprowadzono remont sali kina znajdującej się w budynku dawnej remizy. Od 2019 roku uruchomione zostały seanse filmowe. Natomiast w 2021 roku ośrodek kultury planuje zmienić swoją siedzibę do centrum miasta, co wpłynie pozytywnie na rozwój kultury, a przede wszystkim wzrośnie liczba korzystających z oferty CKSiP i liczba wydarzeń organizowanych na terenie gminy. W następnych latach należy wyposażyć obiekt w sprzęt niezbędny do prowadzenia działalności kulturalnej.

Budynki, w których znajdują się instytucje kultury **wymagają prac modernizacyjnych**, polegających między innymi na wymianie pokrycia dachu czy termomodernizacji.

Poza instytucjami publicznymi w sferze kultury funkcjonują również organizacje pozarządowe. Do prężnie działających organizacji można zaliczyć **Towarzystwo Kulturalne „Echo Pyzdr”** i **Lokalną Organizację Turystyczną „Puszcza Pyzdrska”**, które w oparciu o pozyskane granty promują lokalne dziedzictwo kulturowe. Kolejna organizacja to miejscowy **Oddział Rejonowy Polskiego Związku Emerytów, Rencistów i Inwalidów**, który organizuje spotkania kulturalne dla swoich członków. W przyszłości rozważyć należy utworzenie Uniwersytetu Trzeciego Wieku w celu aktywizacji i integracji osób starszych.

Mieszkańcy terenów wiejskich korzystają ze świetlic zlokalizowanych najczęściej przy ochotniczych strażach pożarnych. Na terenie gminy znajduje się **7** świetlic wiejskich. Część z nich została zmodernizowana dzięki pozyskanym funduszom zewnętrznym, środkom własnym i środkom funduszu sołectkiego. Pozostałe obiekty nadal wymagają znacznych nakładów. Przy pozyskiwaniu środków na remonty świetlic należy jednak uwzględnić efektywność ich wykorzystania.

Dzięki bogatej historii Pyzdr liczącej ponad 750 lat, na tym terenie zachowało się wiele zabytków, które mogą odwiedzać mieszkańcy oraz turyści. Do najważniejszych należą:

- pomnikowa lipa drobnolistna o obwodzie 450 cm - znajdująca się w Pyzdrach na terenie niewielkiego parku, gdzie kiedyś istniał folwark Wójtostwo,
- źródło „Pij źródł” przy ulicy Wrocławskiej, a naprzeciwko lipa drobnolistna o obwodzie 420 cm,
- Kościół parafialny Narodzenia Najświętszej Marii Panny z XV w.
- Klasztor pofranciszkański pod wezwaniem Ścięcia Głowy św. Jana Chrzciciela z XIV-XVIII w.,
- Domy z wieku XIX przy ulicy Kaliskiej, Farnej, Daszyńskiego, Kilińskiego, Kościuszki,
- Dom podcieniowy z 1768 roku przy ul. Rynek,
- Krzyże morowe z 1852 r. na cmentarzu w Pyzdrach,
- Wiatrak holender z 1903 r. przy ul. Wrocławskiej.

## Sport

Organizacją imprez sportowych i rekreacyjnych oraz promowaniem aktywnego trybu życia w gminie zajmuje Urząd Miejski w Pызdrach. Do dyspozycji mieszkańców oddane są następujące obiekty:

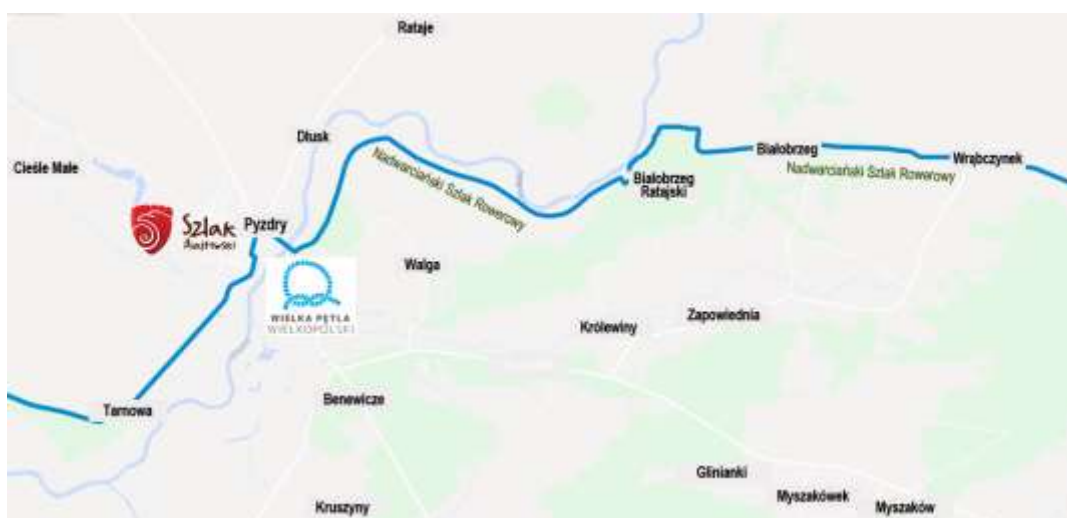
- sala widowiskowo-sportowa w Pызdrach,
- kompleks boisk sportowych, w skład którego wchodzi boisko trawiaste pełnowymiarowe, boisko ze sztuczną trawą, boisko wielofunkcyjne do koszykówki i siatkówki wybudowane w ramach Programu „Moje boisko-Orlik2012”, siłownia,
- siłownie zewnętrzne,
- boiska i salki gimnastyczne przy szkołach podstawowych w Lisewie, Górnych Grądach, Wrąbczynkowskich Holendrach, Pietrzykowie, Pызdrach.

Oprócz infrastruktury sportowej mieszkańcy mają możliwość korzystania z infrastruktury rekreacyjnej i turystycznej. Na terenie gminy funkcjonuje **16 placów zabaw**.

W gminie Pызdry funkcjonuje **Miejski Klub Sportowy „Warta Pызdry”**, który aktywnie uczestniczy w zorganizowanych formach współzawodnictwa sportowego. Ponadto na terenie gminy odbywa się wiele amatorskich rozgrywek i turniejów sportowych.

Ze względu na położenie części gminy w Nadwarciańskim Parku Krajobrazowym przez jej teren przebiega wiele **szlaków turystycznych** – rowerowych, pieszych i kajakowych, co stwarza bardzo dobre warunki do aktywnego spędzania wolnego czasu. Wyposażona w infrastrukturę okołoturystyczną przystań wodniacka stanowi ważny punkt na mapie miasta i wielkopolski ze względu na fakt, iż Pызdry znajdują się na szlaku wodnym Wielkiej Pętli Wielkopolski. Gmina Pызdry leży również na Szlaku Piastowskim, czego dowodem jest funkcjonowanie ekspozycji muzealnej o pierwszych Piastach w wybudowanym w 1768 roku Domu Podcieniowym w Pызdrach. W kolejnych latach należy **rozbudować infrastrukturę** przy szlakach rowerowych na terenie gminy Pызdry np. montaż platform widokowych. Poniższy rysunek przedstawia przebieg Nadwarciańskiego Szlaku Rowerowego przez gminę Pызdry.

**Rysunek 6. Przebieg Nadwarciańskiego Szlaku Rowerowego**



Źródło: opracowanie własne

### Zdrowie

W ramach opieki lekarskiej na terenie miasta Pyzdry działa jeden **Niepubliczny Zakład Lekarski „Pro Familia”**. Usługi zdrowotne świadczy dwóch lekarzy medycyny, 2 pielęgniarki lekarza rodzinnego, 3 pielęgniarki środowiskowe, 1 położna, a także pielęgniarka szkolna. Niewątpliwie zapotrzebowanie na tego typu świadczenia będzie rosło wraz z postępującym starzeniem się społeczeństwa.

W budynku NZL „Pro Familia” działają również 2 gabinety stomatologiczne, Poradnia Psychologiczno-Pedagogiczna, gabinet fizjoterapii oferujący masaże dla osób z problemami zdrowotnymi oraz dyżuruje specjalista badania i leczenia zaburzeń psychicznych. W Pyzdrach funkcjonuje prywatny gabinet stomatologiczny. Na terenie Pyzdr znajdują się dwie apteki. Według GUS w 2019 roku w Pyzdrach udzielono 29 987 porad podstawowej opieki lekarskiej.

Gmina Pyzdry systematycznie przeznaczają środki finansowe na działania związane z ochroną zdrowia. Gminne programy przeciwdziałania narkomanii i alkoholizmowi określają lokalną strategię w zakresie profilaktyki oraz minimalizacji szkód społecznych i indywidualnych, wynikających z używania narkotyków i alkoholu. Zadania i cele określone w programach inicjowane są i realizowane przez Gminną Komisję Profilaktyki i Rozwiązywania Problemów Alkoholowych powołaną przez Burmistrza. W 2016 roku na ten cel przeznaczono **112.816,03 zł**, podczas gdy w 2019 roku **103.214,35 zł**. Tendencja spadkowa środków pochodzących z opłat za korzystanie z zezwoleń na sprzedaż napojów alkoholowych spowodowana jest m.in. dużą ilością wygaszonych zezwoleń.

Dla mieszkańców organizowane są cyklicznie różnego rodzaju badania, takie jak mammografia czy badania słuchu i wzroku. Mieszkańcy gminy oceniają funkcjonowanie opieki zdrowotnej na niezadowolającym poziomie. W przyszłości należy rozszerzyć zakres usług medycznych dostępnych w miejscowym ośrodku zdrowia i dostosować obiekt do prowadzenia kolejnych usług na piętrze budynku.

Na terenie gminy Pyzdry znajdują się dwie placówki oferujące wsparcie dla osób niepełnosprawnych. W Pietrzykowie funkcjonuje **Środowiskowy Dom Samopomocy „Jutrzenka”**, a w Rudzie Komorskiej **Warsztaty Terapii Zajęciowej**. Placówki te od kilkunastu lat działają w celu rehabilitacji społecznej i zawodowej zmierzając do rozwoju i poprawy sprawności swoich uczestników. Są to placówki dziennego pobytu obejmujące terapię i wsparciem osoby m.in. niepełnosprawne intelektualnie.

### Aktywność mieszkańców

Aktywność mieszkańców widoczna jest przede wszystkim w funkcjonowaniu organizacji społecznych i podejmowaniu działań o charakterze przedsiębiorczym. Obywatelską postawę mieszkańców można zauważyć analizując frekwencję w wyborach. W ostatnich wyborach samorządowych w 2018 roku frekwencja wyborcza w wyborach na burmistrza wyniosła **59,2%**, a w wyborach do rady miejskiej udział wzięło **60,6%** uprawnionych do głosowania.



Narzędziem pozwalającym decydować o warunkach życia na terenach wiejskich jest **fundusz sołecki**. Mobilizuje on mieszkańców do corocznego wskazania najważniejszych zadań do realizacji w następnym roku i wpisania ich do budżetu gminy.

Ważnym elementem, nie tylko aktywności obywatelskiej, ale również bezpieczeństwa gminy, są **Ochotnicze Straże Pożarne** działające na jej terenie. W gminie Pyzdry w 2019 roku działało 7 jednostek Ochotniczych Straży Pożarnych, z czego 3 są ujęte w Krajowym Systemie Ratowniczo-Gaśniczym, tj. **Pyzdry, Pietrzyków i Lisewo**. Jednostki OSP skupiają ogółem 459 członków, w tym 336 członków zwyczajnych, 54 członków honorowych i 100 wspierających. Szkolenia i badania dopuszczające do udziału w akcjach ratowniczo-gaśniczych posiada 104 strażaków. Na terenie gminy działa ponadto 6 MDP skupiających 66 strażaków. Jednostki te dysponują wozami bojowymi, wyposażone są w podstawowy i specjalistyczny sprzęt przeciwpożarowy, posiadają wyszkoloną załogę przygotowaną do udziału w akcjach ratowniczo-gaśniczych. Druhowie z wszystkich jednostek angażują się w prace na rzecz lokalnego środowiska, uczestniczą w organizacji uroczystości patriotyczno-religijnych i imprezach organizowanych przez władze samorządowe. W kolejnych latach należy wspierać jednostki OSP pozyskaniu dotacji na niezbędny sprzęt ratowniczo-gaśniczy.

Gmina Pyzdry w ramach ogłoszonych konkursów na realizację zadań publicznych w 2019 roku przekazała organizacjom pozarządowym kwotę **80 000,00 zł**. Wsparcie otrzymały 4 organizacje pozarządowe na realizację zadań dotyczących organizacji imprez turystycznych i rekreacyjnych, zajęć sportowych, treningów strzeleckich, wydania publikacji o motywach zdobniczych Puszczy Pyzdrowskiej. Dzięki ogłaszanych konkursom na terenie pyzdrowskiej gminy podejmowanych jest wiele inicjatyw społecznych. Ich celem jest przede wszystkim zagospodarowanie czasu wolnego dzieci, młodzieży i osób starszych oraz promocja terenu. Wśród organizacji działających na tym terenie najliczniejszą grupę tworzą te, które oferują atrakcyjne formy spędzania wolnego czasu. W gminie Pyzdry funkcjonuje wiele organizacji pozarządowych, które są ważnym partnerem samorządu przy realizacji zadań publicznych. Do najważniejszych organizacji należą:

- Towarzystwo Kulturalne „Echo Pyzdr”,
- Stowarzyszenie Oświaty Społecznej,
- Stowarzyszenie Edukacyjno-Kulturalno-Turystyczne "Nasza Szkoła",
- Stowarzyszenie LGD „Z Nami Warto”,
- Polskie Towarzystwo Turystyczno-Krajoznawcze oddział w Koninie,
- Pyzdrowskie koło Polskiego Związku Wędkarskiego,
- Oddział Rejonowy Polskiego Związku Emerytów, Rencistów i Inwalidów,
- Pyzdrowskie koło Ligi Obrony Kraju,
- Polski Związek Pszczelarski Koło Pyzdry,
- Miejsko-Gminny Związek Ochotniczych Straży Pożarnych,
- Lokalna Organizacja Turystyczna "Puszcza Pyzdrowska",
- Miejski Klub Sportowy „Warta Pyzdry”,
- Parafialny Zespół Caritas,
- Stowarzyszenie Koło Gospodyń Wiejskich w Pietrzykowie,

- Koło Gospodyń Wiejskich „Madałowianki” w Białobrzegu,
- Koło Gospodyń Wiejskich w Ciemierowie,
- Koło Gospodyń Wiejskich w Ksawerowie „Gosposie”,
- Koło Gospodyń Wiejskich w Ratajach „Pałacyk”,
- Koło Gospodyń Wiejskich Ciemierów Kolonia,
- Koło Gospodyń Wiejskich Lisewo-Prosna,
- Koło Gospodyń Wiejskich w Pietrzykowie-Kolonii,
- Koło Gospodyń Wiejskich Dolne Grądy,
- Koło Gospodyń Wiejskich we Wrąbczynku.

Gmina Pызdry posiada gminę partnerską **Mer** we **Francji**. Położona jest ona w Dolinie Loary. Położenie w pobliżu rzek, rolniczy charakter gmin, podobna liczba mieszkańców i nastawienie na rozwój oferty turystycznej łączą obie gminy. Współpraca rozpoczęła się w 2017 roku, wtedy doszło do podpisania przez lokalne władze listu intencyjnego. Trwająca 3 lata wzajemna wymiana rodzin, doświadczeń i poznawania się doprowadziły do zawarcia w 2020 roku porozumienia o współpracy.

Porozumienie zobowiązuje obydwie gminy do wymiany doświadczeń, współdziałania w wielu dziedzinach życia, a przede wszystkim pielęgnowania i rozwijania kontaktów pomiędzy rodzinami i uczniami. Mieszkańcy gminy Pызdry kilkakrotnie przyjmowali rodziny z gminy partnerskiej i aktywnie uczestniczą w spotkaniach z społecznością Mer. Współpraca przynosi wiele korzyści dla społeczności lokalnej i gminy. Spotkania ludzi z różnych stron Europy dają możliwość wspólnego rozwiązywania problemów, wymiany poglądów i doświadczeń. Mobilizuje do działania młodych ludzi i ich rówieśników z innych krajów.

## II. 6. Budżet gminy

Budżet gminy Pызdry w roku 2019 zamknął się w sumie dochodów wynoszącej **34,404 mln zł** i sumie wydatków wynoszącej **34,490 mln zł**, co oznacza deficyt budżetowy w wysokości **83,149 tys. zł**. Dochody w przeliczeniu na 1 mieszkańca wynosiły 4.878,36 zł, natomiast wydatki w przeliczeniu na 1 mieszkańca wynosiły 4.890,14 zł. Na dzień 31 grudnia 2019 roku zobowiązania Gminy Pызdry z tytułu zaciągniętych kredytów i pożyczek wynosiły 2.506.554,39 zł, co stanowiło 7,28 % wykonanych dochodów, w tym kredyty i pożyczki długoterminowe stanowiły kwotę 2.006.554,39 zł. Wydatki majątkowe ogółem stanowiły prawie 13,7% wszystkich wydatków. Dochody bieżące zostały wykonane w kwocie wyższej od wykonanych wydatków bieżących co spełniło wymogi art. 242 ust. 2 ustawy o finansach publicznych. Relacja zrealizowanych dochodów bieżących powiększona o zrealizowane

dochody ze sprzedaży majątku oraz pomniejszona o wykonane wydatki bieżące do uzyskanych dochodów budżetu ogółem wyniosła 9,10%, przy planowanej relacji wynoszącej 8,25%. Utrzymanie w kolejnych latach relacji z art. 243 ustawy o finansach publicznych na poziomie zrealizowanym w 2019 roku zapewni Radzie Miejskiej uchwalanie budżetów na lata następne zgodnie z prawem oraz zgodnie z prawem dokonywanie spłat zaciągniętych zobowiązań.

**Wskaźnik G** gminy Pyzdry, stanowiący relację dochodów podatkowych gminy do liczby jej mieszkańców, na 2020 rok wyniósł **1030,55 zł**.

Gmina Pyzdry w latach 2016-2017 posiadała nadwyżkę budżetową, natomiast w latach 2018 – 2019 wygenerowała deficyt. Również na 2020 rok zaplanowano deficyt budżetowy. Ujemny wynik wykonania budżetu spowodowany jest przeznaczaniem w tych latach większych nakładów na inwestycje. W latach 2021-2025 zakłada się osiągnięcie nadwyżki budżetowej. Dane w latach 2016-2019 ujęto na podstawie wykonania, natomiast lata 2020-2025 wynikają z Wieloletniej Prognozy Finansowej. Pojawiająca się nadwyżka między dochodami, a wydatkami będzie przeznaczona na wydatki majątkowe. Zakłada się, że w pierwszej kolejności będą wykonywane te zadania, na które gmina otrzyma wsparcie finansowe oraz te, które będą wymagały niezwłocznej realizacji.

Należy zauważyć, że lata 2021-2025 to czas wygaszania starego i uruchomienia nowego budżetu Unii Europejskiej. Zatem będzie to okres w dużej mierze pozbawiony realnych możliwości pozyskania środków europejskich. Dlatego dla podtrzymania dotychczasowego tempa modernizacji infrastruktury gminnej, w tym czasie należy skoncentrować się na krajowych programach inwestycyjnych. A przede wszystkim dążyć do zwiększenia dochodów własnych poprzez rozbudowę bazy podatkowej gminy. W tym celu priorytetowo należy traktować realizację zadań przekładających się na nowe miejsca pracy i nowych mieszkańców. Strukturę dochodów i wydatków gminy i miasta Pyzdry w latach 2016-2025 przedstawia poniższa tabela.

Tabela 25. Struktura dochodów i wydatków gminy Pyzdry w latach 2016-2025

	2016	2017	2018	2019	2020	2021	2022	2023	2024	2025
<b>1. Dochody ogółem</b>	<b>28.349.644,34</b>	<b>30.509.883,02</b>	<b>31.388.464,10</b>	<b>34.404.042,88</b>	<b>33.086.529,10</b>	<b>32.301.144,00</b>	<b>32.290.068,00</b>	<b>32.612.969,00</b>	<b>32.939.099,00</b>	<b>33.268.490,00</b>
Dochody bieżące	28.018.635,29	29.415.828,56	29.595.210,78	32.463.037,98	31.653.829,10	31.970.364,00	32.290.068,00	32.612.969,00	32.909.099,00	33.268.490,00
Dochody majątkowe	331.009,05	1.094.054,46	1.793.253,32	1.944.004,90	1.432.700,00	330.780,00	0,00	0,00	0,00	0,00
<b>2. Wydatki ogółem</b>	<b>27.435.732,06</b>	<b>30.442.193,08</b>	<b>33.924.101,12</b>	<b>34.490.192,00</b>	<b>34.555.647,73</b>	<b>31.546.052,40</b>	<b>31.843.663,60</b>	<b>32.246.873,40</b>	<b>32.573.003,40</b>	<b>32.902.393,88</b>
Wydatki bieżące	25.506.464,14	27.137.028,69	27.856.807,06	29.782.213,89	29.846.880,40	30.145.349,00	30.446.802,00	30.751.270,00	31.058.783,00	31.369.371,00
Obsługa długu	69.992,17	43.912,82	36.404,11	50.267,79	55.000,00	50.000,00	50.000,00	50.000,00	50.000,00	50.000,00
Wydatki majątkowe	1.929.267,92	3.305.164,39	6.067.294,06	4.707.978,11	4.707.767,33	1.400.703,40	1.396.861,60	1.495.603,40	1.514.220,40	1.533.022,88
<b>3. Wynik wykonania budżetu</b>	<b>913.912,28</b>	<b>67.889,94</b>	<b>-2.535.637,02</b>	<b>-83.149,12</b>	<b>-1.469.118,63</b>	<b>755.091,60</b>	<b>446.404,40</b>	<b>366.095,60</b>	<b>366.095,60</b>	<b>366.096,12</b>
<b>4. Przychody budżetu</b>	<b>1.993.413,35</b>	<b>3.373.503,22</b>	<b>4.854.645,61</b>	<b>1.602.929,09</b>	<b>2.250.078,23</b>	<b>0,00</b>	<b>0,00</b>	<b>0,00</b>	<b>0,00</b>	<b>0,00</b>
<b>5. Rozchody budżetu</b>	<b>409.728,48</b>	<b>1.563.002,04</b>	<b>1.833.153,66</b>	<b>1.233.564,94</b>	<b>780.959,60</b>	<b>755.091,60</b>	<b>446.404,40</b>	<b>366.095,60</b>	<b>366.095,60</b>	<b>366.096,12</b>
<b>6. Kwota długu</b>	<b>2.166.840,30</b>	<b>1.479.744,96</b>	<b>2.623.503,86</b>	<b>2.506.554,39</b>	<b>3.975.989,55</b>	<b>3.220.806,95</b>	<b>2.774.402,55</b>	<b>2.408.306,95</b>	<b>2.042.211,35</b>	<b>1.676.115,23</b>

Źródło: Urząd Miejski w Pyzdrach

### III. Analiza SWOT

Klasycznym narzędziem stosowanym w analizie strategicznej, jest analiza SWOT będąca zestawieniem mocnych i słabych stron gminy oraz określająca jej szanse i zagrożenia rozwojowe. Analiza ta pozwala zebrać i uszeregować informacje o potencjale rozwojowym oraz o dostrzeganych barierach. Zwraca jednocześnie uwagę na pojawiające się zewnętrzne szanse i zagrożenia. Pierwszym etapem pozwalającym określić analizę SWOT dla gminy Pyzdry było wyznaczenie zasobów, które są do dyspozycji społeczności zaangażowanej w rozwój obszaru. Analiza ta polegała na opisanu i uporządkowaniu danych oraz zebranych informacji podczas diagnozy społeczno-gospodarczej. Następnie podsumowano wyniki ankiet skierowanych do mieszkańców pyzdryjskiej gminy. Pozycję społeczno-gospodarczą gminy opracowano za pomocą analizy SWOT przedstawionej w poniższej tabeli.

**Tabela 26. Analiza SWOT gminy Pyzdry**

<b>Mocne strony</b>	<b>Słabe strony</b>
<ul style="list-style-type: none"> <li>- niski poziom zadłużenia gminy,</li> <li>- duży potencjał do rozwoju turystyki i rekreacji weekendowej,</li> <li>- sprzyjające warunki naturalne do rozwoju budownictwa mieszkaniowego,</li> <li>- dobrze rozwinięta infrastruktura Internetu szerokopasmowego,</li> <li>- dobrze rozwinięty system opieki przedszkolnej,</li> <li>- plany zagospodarowania przestrzennego sporządzone dla większości terenów zabudowanych,</li> <li>- dobrze rozwinięta baza sportowo-rekreacyjna,</li> <li>- aktywne organizacje pozarządowe,</li> <li>- przystępne ceny gruntów</li> </ul>	<ul style="list-style-type: none"> <li>- niski poziom dochodów własnych gminy,</li> <li>- duże rozproszenie gospodarstw na znaczącym obszarze gminy,</li> <li>- objęcie ochroną przyrody i ochroną konserwatorską dużego obszaru gminy,</li> <li>- uboga oferta miejsc pracy dla osób z wykształceniem wyższym,</li> <li>- słabo rozwinięta sieć gazowa,</li> <li>- uboga oferta terenów inwestycyjnych,</li> <li>- słabo rozbudowana baza noclegowa,</li> <li>- znaczne rozdrobnienie gospodarstw rolnych,</li> <li>- zanieczyszczenie powietrza</li> </ul>
<b>Szanse</b>	<b>Zagrożenia</b>
<ul style="list-style-type: none"> <li>- możliwość pozyskiwania środków finansowych w nowej perspektywie UE 2021-2027,</li> <li>- zwiększone zainteresowanie prowincją jako miejscem do osiedlania się,</li> <li>- realizacja polityki zrównoważonego rozwoju na poziomie krajowym,</li> <li>- rozwój podstawowej infrastruktury podnoszącej jakość życia będącej własnością zewnętrznych podmiotów,</li> <li>- dynamiczny rozwój rynku pracy w okolicznych ośrodkach,</li> <li>- moda na aktywny i zdrowy tryb życia</li> </ul>	<ul style="list-style-type: none"> <li>- starzenie się społeczeństwa,</li> <li>- migracja młodych ludzi do dużych ośrodków miejskich,</li> <li>- zaostrzenie przepisów dotyczących funkcjonowania obszarów chronionych na terenie gminy,</li> <li>- dociążanie samorządu zadaniami rządowymi bez zabezpieczenia finansowego,</li> <li>- utrzymujący się stan epidemii wpływający negatywnie na gospodarkę i finanse gminy</li> </ul>

Z punktowej ważonej analizy SWOT wynika, że w potencjale wewnętrznym gminy Pyzdry przeważają mocne strony nad słabymi. Natomiast w otoczeniu zewnętrznym dominują szanse nad zagrożeniami. Silny potencjał tego obszaru potwierdza atrakcyjność turystyczna regionu, korzystne warunki naturalne do rozwoju budownictwa mieszkaniowego

i rozwinięta baza sportowo-rekreacyjna. Szanse rozwojowe gminy związane są przede wszystkim z możliwością pozyskania środków zewnętrznych na realizację inwestycji, zainteresowaniem prowincją jako miejscem do osiedlania się, rozwojem podstawowej infrastruktury podnoszącej jakość życia. Słabe strony natomiast przejawiają się w niskich dochodach własnych gminy, ubogą ofertą miejsc pracy dla osób z wykształceniem wyższym, słabo rozwiniętą siecią gazową, czy ubogą ofertą terenów inwestycyjnych. Zagrożeniem dla gminy w przyszłości będzie odpływ młodych mieszkańców do większych ośrodków miejskich, a tym samym konieczność zapewnienia opieki osobom starszym pozostałym na miejscu. Wnioski z analizy SWOT wskazują, że przy określonej konfiguracji czynników wewnętrznych i zewnętrznych najbardziej pożądaną opcją działania dla gminy Pyzdry jest strategia agresywna. Stosując tą strategię powinno się wykorzystać mocne strony i szanse płynące z otoczenia. Szczególnie ważne jest tutaj wdrożenie działań zmierzających do zatrzymania ludzi młodych oraz tworzeniu lokalnych stref aktywności gospodarczej. Przeprowadzona ocena zasobów, zjawisk i problemów pomogła wybrać odpowiednie rozwiązania i kierunki dążenia strategicznego gminy oraz sformułować wizję i misję.

## **IV. Wizja i misja**

Wizja to wyobrażenie przyszłego kształtu jednostki terytorialnej oraz wytyczenie kierunków jego osiągnięcia. Jest to koncepcja przyszłego pożądanego wizerunku gminy, do którego dąży przy założeniu określonych celów i zaangażowaniu wszelkich możliwych zasobów. Wizja jest dalekosiężną aspiracją do szybkiego rozwoju, to obraz przyszłości, jaki gmina Pyzdry zamierza wykreować w latach 2021-2025. Natomiast misja określa rolę lub deklarowany sposób działania zmierzający do zrealizowania wizji.

### **WIZJA**

***Gmina i Miasto Pyzdry – miejscem gdzie warto mieszkać,  
wypoczywać, a także inwestować.***

### **MISJA**

***Misją Gminy i Miasta Pyzdry jest tworzenie korzystnych warunków dla rozwoju osadnictwa, aktywnych form spędzania wolnego czasu oraz działalności gospodarczej. W tym celu podejmowane są różnorodne inicjatywy z poszanowaniem dziedzictwa historycznego oraz przyrodniczego gminy.***

## V. Cele strategiczne rozwoju w wymiarze społecznym, gospodarczym i przestrzennym

### V.1. Cele strategiczne i cele operacyjne

Zebrane informacje i wnioski z przeprowadzonej analizy SWOT pozwoliły wyznaczyć cele strategiczne i szczegółowe dla każdego celu strategicznego realizującego wizję. Cele precyzują wizję, pokazują konkretny sposób, w jaki zamierza się ją osiągnąć. W latach 2021-2025 cele strategiczne będą realizowane w dwóch obszarach: **mieszkalnictwo i gospodarka**.

#### Cel strategiczny 1

##### Rozwój funkcji mieszkaniowej i turystycznej gminy Pyzdry

Cel operacyjny 1.1: Rozwój lokalnego układu drogowego

Cel operacyjny 1.2: Wzrost poziomu skanalizowania gminy Pyzdry

Cel operacyjny 1.3: Rozwój i modernizacja infrastruktury wpływającej na jakość życia

Powyższe cele będą realizowane poprzez następujące działania:

- uzbrajanie terenów mieszkaniowych,
- rozbudowa dostępnej infrastruktury rekreacyjnej i kulturalnej,
- przebudowa, rozbudowa dróg i chodników,
- rozbudowa sieci szerokopasmowego Internetu,
- rozbudowa sieci gazowej,
- poszerzenie oferty usług zdrowotnych i okołozdrowotnych,
- likwidacja barier architektonicznych w budynkach użyteczności publicznej,
- poszerzenie oferty zagospodarowania wolnego czasu dla dzieci i seniorów,
- doposażenie jednostek OSP w sprzęt ratowniczo-gaśniczy,
- dostosowanie obiektów użyteczności publicznej do potrzeb osób niepełnosprawnych,
- termomodernizację obiektów użyteczności publicznej,
- elektroniczną usług publicznych.

Realizacja powyższego celu możliwa będzie dzięki wykorzystaniu atrakcyjności osadniczej gminy, co w konsekwencji powinno zminimalizować odpływ młodych osób. By osiągnąć ten cel konieczna będzie poprawa stanu infrastruktury gminnej oraz podniesienie jakości usług społecznych i komunalnych. Działania podejmowane w tym celu strategicznym pozwolą wzmocnić wizerunek gminy, jako atrakcyjnego miejsca do zamieszkania, wypoczynku i turystyki.



## **Cel strategiczny 2**

### **Wzrost konkurencyjności gospodarczej i atrakcyjności inwestycyjnej gminy Pyzdry**

Cel operacyjny 2.1: Tworzenie i promocja lokalnych stref aktywności gospodarczej

Cel operacyjny 2.2: Poprawa infrastruktury gazowej, energetycznej i telekomunikacyjnej

Powyższe cele będą realizowane poprzez następujące działania:

- wytyczanie nowych terenów pod aktywizację gospodarczą, ujęcie ich w dokumentach planistycznych oraz aktualizacja dokumentów planistycznych,
- rozbudowa sieci gazowej,
- modernizacja sieci energetycznej,
- rozbudowa sieci telekomunikacyjnej,
- uzbrajanie terenów inwestycyjnych i pod aktywizację gospodarczą.

W celu zwiększenia konkurencyjności gminy ważne jest zapewnienie korzystnych warunków dla rozwoju przedsiębiorczości. W tym celu konieczne będzie utworzenie i promowanie stref aktywności gospodarczej, a także odpowiednie uzbrojenie terenów w niezbędną infrastrukturę techniczną i komunikacyjną. Stan infrastruktury komunikacyjnej jest jednym z najważniejszych czynników zapewniających konkurencyjność gminy. Podejmowane działania powinny przyciągnąć inwestorów, którzy utworzą nowe miejsca pracy w gminie Pyzdry.

## **V.2. Kierunki działań podejmowanych dla osiągnięcia celów strategicznych**

Zadania ujęte w Strategii realizowane będą w ramach dwóch obszarów odpowiadających celom strategicznym:

- Rozwój funkcji mieszkaniowej i turystycznej gminy Pyzdry,
- Wzrost konkurencyjności gospodarczej i atrakcyjności inwestycyjnej gminy Pyzdry.

Zaplanowane zadania wpłyną na osiągnięcie celów strategicznych. Przy wyborze zadań do Strategii zastosowano następujące kryteria:

- zgodność zadania z celami Strategii,
- zgodność z innymi dokumentami strategicznymi,
- stopień przygotowania do realizacji (dokumentacja techniczna, wymagane pozwolenia),
- zasięg oddziaływania,
- skala rozwiązywanych problemów,
- wpływ realizacji zadania na poprawę jakości życia społeczności lokalnej,
- zapewnienie płynności finansowania zadania oraz możliwości pozyskania dofinansowania ze środków pozabudżetowych,

- wpływ na rozwój gospodarczy, w tym na tworzenie nowych miejsc pracy na terenie gminy,
- wpływ na rozwój życia kulturalno-rekreacyjno-turystycznego,
- wpływ na poprawę wizerunku gminy,
- wpływ na poprawę komfortu życia mieszkańców i zatrzymanie migracji poprzez zapewnienie niezbędnej infrastruktury technicznej.

Poniższa tabela przedstawia najważniejsze zadania zaplanowane do realizacji w latach 2021-2025. Poza poniższymi zadaniami planuje się realizację innych zadań wpływających na osiągnięcie celów strategicznych.

**Tabela 27. Najważniejsze kierunki i zadania zaplanowane w latach 2021-2025**

<b>kierunek</b>	<b>zadanie</b>
<b>komunikacja</b>	Rozbudowa drogi gminnej w m. Królewiny (obręb Zapowiednia)
	Przebudowa drogi gminnej w m. Dłusk
	Przebudowa drogi gminnej w m. Zapowiednia
	Przebudowa drogi gminnej w m. Tłoczyna
	Przebudowa drogi gminnej w m. Dolne Grądy
	Przebudowa drogi gminnej w m. Baraniec
	Przebudowa drogi gminnej w m. Białostrzeg
	Przebudowa drogi gminnej w m. Łupice
	Przebudowa drogi gminnej w m. Kolonia Lisewo
<b>ochrona środowiska</b>	Modernizacja stacji uzdatniania wody i budowa studni w m. Wrąbczynek
	Modernizacja istniejącej oczyszczalni ścieków w Pyzdrach
	Budowa sieci kanalizacji sanitarnej wzdłuż drogi wojewódzkiej nr 466 na odcinku Rataje–Pietrzyków– Pietrzyków-Kolonia oraz wyposażenie stacji uzdatniania wody i przebudowa sieci wodociągowej w m. Pietrzyków-Kolonia
	Budowa zbiorczych/siedliskowych kanalizacji na terenie wiejskim
	Wymiana pokrycia dachowego na budynku Urzędu Miejskiego wraz z wymianą źródła ciepła
	II etap gazyfikacji gminy Pyzdry
	Zwiększenie retencji na cieku Flisa w Pyzdrach
<b>kultura, turystyka, zabytki</b>	Przebudowa centrum Pyzdr
	Roboty konserwacyjno-budowlane w budynku domu podcieniowego w Pyzdrach przy ul. Rynek
	Modernizacja dworu w Ratajach z XIX w.
	Modernizacja świetlicy wiejskiej we Wrąbczynku
	Modernizacja świetlicy wiejskiej w Rudzie Komorskiej
	Edukacyjno-rozrywkowy Park Bociana
	Rozbudowa infrastruktury szlaków rowerowych
	Budowa ścieżki pieszo-rowerowej w Pyzdrach od ul. Nadrzecznej w kierunku wiatraka holenderskiego
<b>bezpieczeństwo</b>	Dostosowanie budynku Urzędu Miejskiego w Pyzdrach do potrzeb osób niepełnosprawnych
	Doposażenie jednostek OSP w sprzęt ratowniczy
<b>jakość życia</b>	Budowa internetu szerokopasmowego
	Modernizacja gminnych lokali mieszkalnych
	Termomodernizacja budynku szkoły w Pyzdrach

### V.3. Oczekiwane rezultaty planowanych działań

Założone cele Strategii, a także osiągnięte rezultaty odpowiadają na potrzeby wynikające z analizy stanu obecnego gminy oraz wniosków z przeprowadzonej analizy SWOT. Założone efekty realizacji Strategii pozwolą wzmocnić posiadany potencjał gminy oraz wyeliminować lub ograniczyć słabe strony. W tym kontekście w odniesieniu do przyjętych celów operacyjnych przedstawiono najważniejsze efekty realizacji założeń Strategii.

#### **Cel operacyjny 1.1: Rozwój lokalnego układu drogowego**

- Miernik: - Długość przebudowanych/rozbudowanych dróg gminnych  
Wartość docelowa w 2025 roku: 8 km

#### **Cel operacyjny 1.2: Wzrost poziomu skanalizowania gminy Pyzdry**

- Miernik: Liczba zmodernizowanych oczyszczalni  
Wartość docelowa w 2025 roku: 1
- Miernik: Liczba osób, którym umożliwiono podłączenie do kanalizacji sanitarnej  
Wartość bazowa wskaźnika w 2019 roku: 3 533  
Wartość docelowa w 2025 roku: 4 100

#### **Cel operacyjny 1.3: Rozwój i modernizacja infrastruktury wpływającej na jakość życia**

- Miernik: Liczba osób korzystających z ulepszonej infrastruktury wodociągowej  
Wartość docelowa w 2025 roku: 48
- Miernik: Liczba zmodernizowanych stacji uzdatniania wody  
Wartość docelowa w 2025 roku: 1
- Miernik: Powierzchnia obszarów poddana retencji  
Wartość docelowa w 2025 roku: 10 ha
- Miernik: Liczba zmodernizowanych lokali mieszkalnych  
Wartość docelowa w 2025 roku: 3
- Miernik: Liczba zmodernizowanych budynków użyteczności publicznej  
Wartość docelowa w 2025 roku: 3
- Miernik: Liczba zabytków poddanych pracom konserwatorskim  
Wartość docelowa w 2025 roku: 2
- Miernik: Liczba atrakcji/obiektów turystycznych udostępnionych turystom  
Wartość docelowa w 2025 roku: 3

**Cel operacyjny 2.1: Tworzenie i promocja lokalnych stref aktywności gospodarczej**

- Miernik: Liczba zmienionych/utworzonych planów zagospodarowania przestrzennego  
Wartość docelowa w 2025 roku: 4

**Cel operacyjny 2.2: Poprawa infrastruktury gazowej, energetycznej i telekomunikacyjnej**

- Miernik: Liczba osób, którym umożliwiono podłączenie do sieci gazociągowej  
Wartość docelowa w 2025 roku: 3 200
  
- Miernik: Liczba gospodarstw domowych, którym udostępniono Internet szerokopasmowy  
Wartość docelowa w 2025 roku: 400

## VI. Model struktury funkcjonalno-przestrzennej gminy

Model struktury funkcjonalno-przestrzennej gminy wynika przede wszystkim z zapisów i założeń przedstawionych w „Studium Uwarunkowań i Kierunków Zagospodarowania Przestrzennego Gminy Pызdry” zmienionym w 2015 roku. Jednocześnie na strukturę funkcjonalno-przestrzenną gminy wpływają założenia dokumentów planistycznych opracowanych na poziomie regionalnym tj. Planu Zagospodarowania Przestrzennego Województwa Wielkopolskiego.

Dokumentem regulującym kwestie zagospodarowania przestrzennego województwa jest Plan Zagospodarowania Przestrzennego Województwa Wielkopolskiego przyjęty uchwałą Nr V/70/19 z dnia 25 marca 2019 r. Sejmiku Województwa Wielkopolskiego. W planie województwa Gmina Pызdry zaliczona została do **Wiejskiego obszaru funkcjonalnego**. Obszary te znajdują się poza bezpośrednim wpływem oddziaływania potencjału rozwojowego biegunów wzrostu, a tym samym wymagają wsparcia procesów rozwojowych w oparciu o ich potencjał endogeniczny, wzmacniany o czynniki aktywizujące. Ograniczony dostęp do głównych ośrodków miejskich, a tym samym mniejsze możliwości rozwojowe, powodują emigrację mieszkańców na tereny bardziej atrakcyjne pod względem społeczno-gospodarczym, powodując depopulację terenów wiejskich.

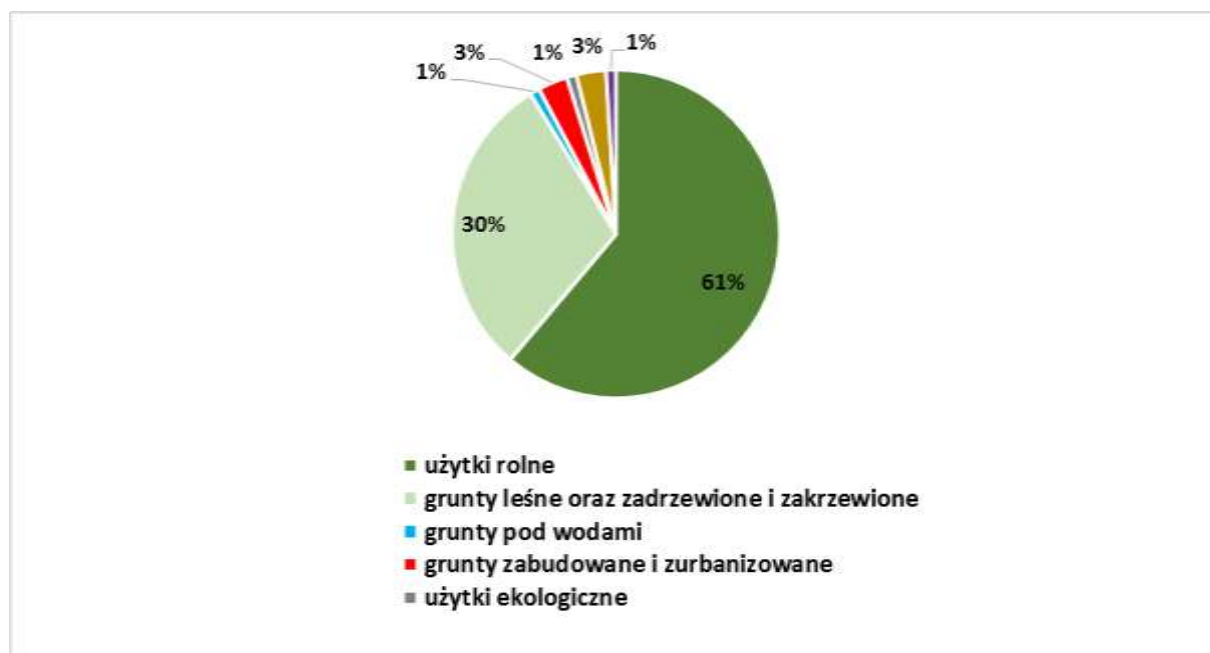
Kluczowym celem rozwoju przestrzennego wiejskiego obszaru funkcjonalnego jest kształtowanie struktury funkcjonalno-przestrzennej ukierunkowane na podnoszenie jakości życia mieszkańców, poprawę dostępności do usług oraz osiągnięcie wysokiego poziomu konkurencyjności i dostępności obszaru.

Dla realizacji celu kluczowego zdefiniowano następujące cele polityki przestrzennej:

- Cel 1. Poprawa jakości przestrzeni osadniczej miast i wsi
- Cel 2. Ochrona rolniczej przestrzeni produkcyjnej
- Cel 3. Ochrona dziedzictwa kulturowego
- Cel 4. Wzmacnianie potencjału społeczno-gospodarczego
- Cel 5. Poprawa dostępności komunikacyjnej
- Cel 6. Rozbudowa systemów infrastruktury technicznej

Rozwój struktury funkcjonalno-przestrzennej gminy Pызdry uwzględnia uwarunkowania przyrodnicze, społeczno-gospodarcze, infrastrukturalne, zasadę dbałości o ład przestrzenny i realizuje zasadę zrównoważonego rozwoju przy jednoczesnym podnoszeniu poziomu i jakości życia mieszkańców gminy. Przeważającym sposobem zagospodarowania terenu na obszarze gminy jest **działalność rolnicza**. Poniższy rysunek przedstawia zagospodarowanie gminy Pызdry według danych GUS w 2014 roku.

## Rysunek 7. Zagospodarowanie gminy i miasta Pызdry



Źródło: opracowanie własne na podstawie danych Głównego Urzędu Statystycznego

Aktualnie obowiązujące **Studium uwarunkowań i kierunków zagospodarowania przestrzennego gminy Pызdry** zawiera zmiany wprowadzone w 2015 roku. W Studium uwarunkowań i kierunków zagospodarowania przestrzennego gminy Pызdry wyznaczono *wiodące funkcje gminy, które są aktualne*.

Gmina Pызdry nadal pełnić będzie głównie **funkcję rolniczą**. Pozostałe działy gospodarki stanowiąc będą zaplecze dla prowadzenia gospodarki rolnej. Działalność gospodarcza rozwijać się będzie głównie w mieście Pызdry oraz poza nim - w kierunku autostrady A2. **Usługi** rozwijać się będą przede wszystkim **w mieście**, zaspokajając lokalne potrzeby. Wyposażenie usługowe wsi zależeć będzie od popytu oraz wyposażenia w usługi nierynkowe. Ze względu na walory środowiska przyrodniczego, walory krajobrazowe parku oraz dostępność do wielu zróżnicowanych form środowiska przyrodniczego, istotnego znaczenia nabierze **agroturystyka** jako uzupełnienie rolnictwa, szczególnie w południowo - wschodniej części gminy.

*Rozwój zagospodarowania przestrzennego gminy* powinien uwzględniać uwarunkowania przyrodnicze, społeczno-gospodarcze i infrastrukturalne. Powinien również uwzględniać zasadę dbałości o ład przestrzenny i realizować konstytucyjną zasadę zrównoważonego rozwoju. Powinien również realizować potrzebę odpowiedniego poziomu i jakości życia mieszkańców gminy. Tereny, dla których zarezerwowano nowe przeznaczenie, powinny stać się przedmiotem sporządzenia miejscowych planów zagospodarowania przestrzennego.

- **Tereny istniejącej zabudowy mieszkaniowej**

Tereny zabudowy mieszkaniowej, zrealizowane na terenie miasta (jednorodzinnej i wielorodzinnej) jak i na terenie wsi (zabudowa zagrodowa i jednorodzinna) stanowią wartość brutto. Zawierają się w nich wszelkie usługi podstawowe zlokalizowane w budynkach, przybudowane do nich lub wolnostojące. Dla rozwoju przestrzennego polegającego na uzupełnianiu plombowym zabudowy, realizacji zabudowy na terenach wolnych od zabudowy lub przebudowy, rozbudowy lub nowej aranżacji przyjmuje się definicję terenu, którego podstawową funkcją jest mieszkalnictwo jednorodzinne z możliwością uzupełnienia programu urbanistycznego usługami nieuciążliwymi dla mieszkańców. Zabudowa wielorodzinna winna być lokalizowana poza strefą ochrony konserwatorskiej ścisłego centrum miasta Pyzdry jako kontynuacja zabudowy istniejącej. Forma architektoniczna zabudowy powinna w maksymalnym stopniu nawiązywać do istniejących form zabudowy. W obszarze śródmiejskim (w granicach strefy ochrony konserwatorskiej) dalszy rozwój przestrzenny powinien być zgodny z wymogami ochrony konserwatorskiej.

- **Tereny istniejącej zabudowy zagrodowej na terenach wiejskich**

Tereny zabudowy zagrodowej to obszary, które pełnią rolę przestrzeni mieszkaniowej oraz przestrzeni produkcji rolniczej. Wszelkie obiekty gospodarstw rolniczych należy traktować jako składowe zabudowy zagrodowej. Dla tych terenów przewiduje się utrzymanie wiodącej funkcji. Dążyć należy do skupiania nowej zabudowy wokół istniejącej, by możliwe było wykorzystanie istniejących potencjałów infrastruktury technicznej.

- **Tereny istniejącej zabudowy usługowej**

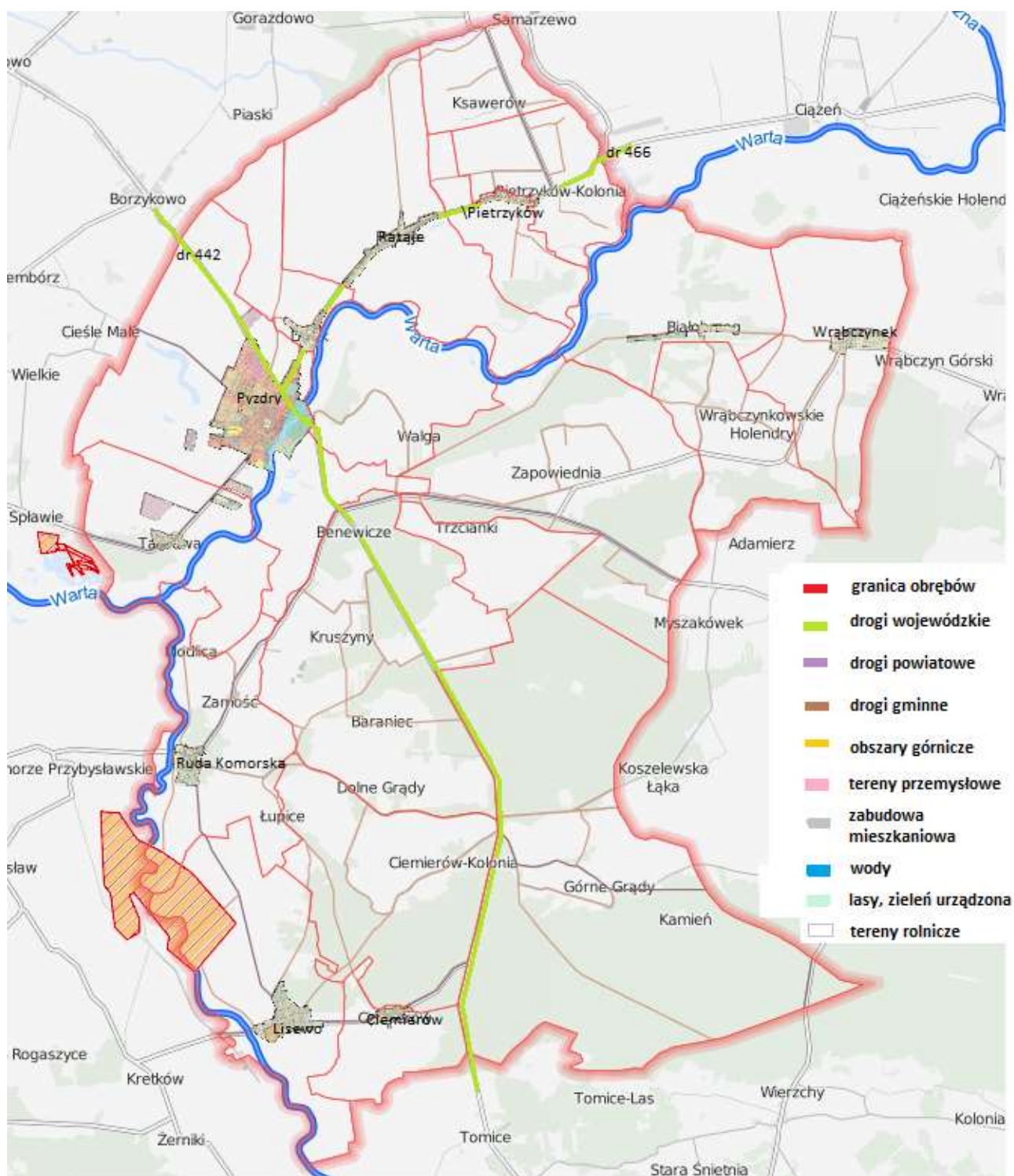
Tereny usług to istniejące obszary zagospodarowane trwale i często historycznie, usługami wyższego rzędu, centrotwórczymi i określającymi charakter miasta. Są to zabytkowe kościoły, budynki użyteczności publicznej itd. Dla tych terenów przewiduje się konieczność zachowania głównej funkcji z możliwością jej wzbogacenia w sposób nieograniczający jej. W obszarze śródmiejskim (w granicach strefy ochrony konserwatorskiej) dalszy rozwój przestrzenny powinien być zgodny z wymogami ochrony konserwatorskiej.

- **Tereny istniejącej zabudowy przemysłowej**

Tereny przemysłowe to obszary zainwestowane obiektami dla działalności gospodarczej. Obszary te winny ulec zachowaniu przy jednoczesnym ograniczaniu ich uciążliwości dla terenów sąsiednich. Dla zróżnicowania funkcji produkcyjnych na tym terenie dopuszcza się prowadzenie działalności usługowej, jako uzupełnienia funkcji produkcyjnej.

Funkcje terenów gminy i miasta Pyzdry przedstawia poniższy rysunek.

Rysunek 8. Funkcje terenów w gminie Pyzdry



Źródło: Urząd Miejski w Pyzdrach



Analizując dane dotyczące liczby wydawanych decyzji o warunkach zabudowy oraz decyzji o lokalizacji inwestycji celu publicznego na przestrzeni lat 2016-2019 zauważyć można tendencję wzrostową. Wynika to z faktu, iż miejscowe plany zagospodarowania przestrzennego w gminie Pyzdry obejmują tylko tereny zwartej zabudowy. Natomiast pozostałe tereny, które mieszkańcy planują zbudować, przebudować, dokonać zmian przeznaczenia budynków czy dokonać podziałów geodezyjnych wymagają przeprowadzenia procedury ustalenia warunków zabudowy. Najwięcej wydanych decyzji dotyczy terenów wiejskich. Miasto Pyzdry na większości terenu posiada plan zagospodarowania przestrzennego.

**Tabela 28. Liczba decyzji o warunkach zabudowy wydawanych rocznie w latach 2016-2019**

	2016	2017	2018	2019
Decyzja o warunkach zabudowy	42	36	37	64
Decyzja o ustaleniu lokalizacji celu publicznego	6	1	3	6
<b>Razem</b>	<b>48</b>	<b>37</b>	<b>40</b>	<b>70</b>

Źródło: Urząd Miejski w Pyzdrach

Teren gminy Pyzdry objęty jest **miejscowymi planami zagospodarowania przestrzennego** w niewielkim stopniu – jest to 9,6% powierzchni gminy. Aktualnie obowiązujące miejscowe plany zagospodarowania przestrzennego:

1. Uchwała Nr XXXI/263/06 Rady Miejskiej w Pyzdrach z dnia 19 października 2006 r. w sprawie uchwalenia „Miejscowego planu zagospodarowania przestrzennego wsi **Białobrzeg**”
2. Uchwała Nr XXXI/264/06 Rady Miejskiej w Pyzdrach z dnia 19 października 2006 r. w sprawie uchwalenia „Miejscowego planu zagospodarowania przestrzennego wsi **Ciemierów**”
3. Uchwała Nr XXXI/265/06 Rady Miejskiej w Pyzdrach z dnia 19 października 2006 r. w sprawie uchwalenia „Miejscowego planu zagospodarowania przestrzennego wsi **Dłusk**”
4. Uchwała Nr XXXI/266/06 Rady Miejskiej w Pyzdrach z dnia 19 października 2006 r. w sprawie uchwalenia „Miejscowego planu zagospodarowania przestrzennego wsi **Lisewo**”
5. Uchwała Nr XXXI/267/06 Rady Miejskiej w Pyzdrach z dnia 19 października 2006 r. w sprawie uchwalenia „Miejscowego planu zagospodarowania przestrzennego wsi **Pietrzyków**”
6. Uchwała Nr XXXI/268/06 Rady Miejskiej w Pyzdrach z dnia 19 października 2006 r. w sprawie uchwalenia „Miejscowego planu zagospodarowania przestrzennego wsi **Rataje**”
7. Uchwała Nr XXXI/269/06 Rady Miejskiej w Pyzdrach z dnia 19 października 2006 r. w sprawie uchwalenia „Miejscowego planu zagospodarowania przestrzennego wsi **Ruda Komorska**”
8. Uchwała Nr XXXI/270/06 Rady Miejskiej w Pyzdrach z dnia 19 października 2006 r. w sprawie uchwalenia „Miejscowego planu zagospodarowania przestrzennego wsi **Tarnowa**”

9. Uchwała Nr XXXI/271/06 Rady Miejskiej w Pyzdrach z dnia 19 października 2006 r. w sprawie uchwalenia „Miejscowego planu zagospodarowania przestrzennego wsi **Wrąbczynek**”
10. Uchwała Nr XXIV/195/2013 Rady Miejskiej w Pyzdrach z dnia 28 czerwca 2013 r. w sprawie miejscowego planu zagospodarowania przestrzennego działek oznaczonych numerami ewidencyjnymi **1709, 1710, 1711** obręb **Pyzdry**
11. Uchwała nr XV/141/2016 Rady Miejskiej w Pyzdrach z dnia 4 sierpnia 2016 r. w sprawie **zmiany** miejscowego planu zagospodarowania przestrzennego dla terenu miasta **Pyzdry**
12. Uchwała nr XVII/164/16 Rady Miejskiej w Pyzdrach z dnia 3 listopada 2016 r. w sprawie miejscowego planu zagospodarowania przestrzennego dla terenu miasta **Pyzdry**
13. Uchwała nr XVII/163/16 Rady Miejskiej w Pyzdrach z dnia 3 listopada 2016 r. w sprawie miejscowego planu zagospodarowania przestrzennego dla terenu miejscowości **Tarnowa**
14. Uchwała nr XXXIII/297/18 Rady Miejskiej w Pyzdrach z dnia 8 października 2018 r. w sprawie zmiany miejscowego planu zagospodarowania przestrzennego działek położonych w obrębie geodezyjnym **Lisewo**
15. Uchwała nr III/27/18 Rady Miejskiej w Pyzdrach z dnia 28 grudnia 2018 r. w sprawie: miejscowego planu zagospodarowania przestrzennego dla terenu miasta **Pyzdry**
16. Uchwała nr XII/102/19 Rady Miejskiej w Pyzdrach z dnia 30 grudnia 2019 r. w sprawie miejscowego planu zagospodarowania przestrzennego dla terenu położonego w obrębie geodezyjnym **Pyzdry**

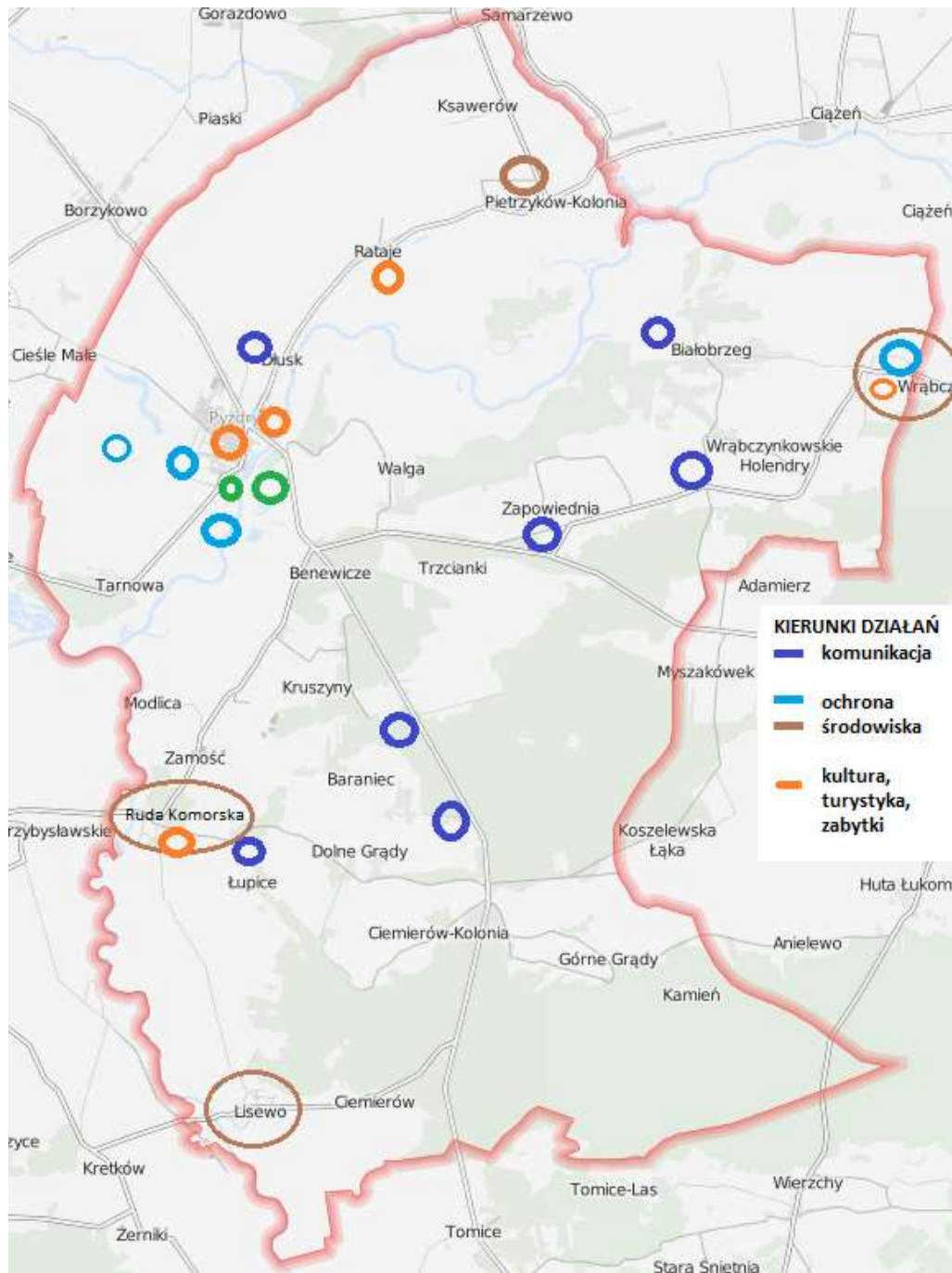
Na terenie gminy zostały wywołane i są w trakcie opracowania następujące miejscowe plany zagospodarowania przestrzennego:

1. Uchwała nr XXXIII/298/18 Rady Miejskiej w Pyzdrach z dnia 8 października 2018 r. w sprawie przystąpienia do zmiany miejscowego planu zagospodarowania przestrzennego wsi **Ruda Komorska**
2. Uchwała Nr XVIII/160/2020 Rady Miejskiej w Pyzdrach z dnia 27 października 2020 r. w sprawie przystąpienia do sporządzenia miejscowego planu zagospodarowania przestrzennego wsi **Rataje**.

Zmiany miejscowych planów zagospodarowania przestrzennego mają na celu uwzględnienie aktualnych potrzeb zagospodarowania terenu.

Dla poprawy mobilności mieszkańców i wzmocnienia powiązań zewnętrznych zaplanowano przebudowę istniejących dróg gminnych. W celu poprawy środowiska i podniesienia jakości życia mieszkańców wyznaczono obszary doposażenia w sieciową infrastrukturę techniczną oraz jej modernizację. Ze względu na walory przyrodniczo-krajobrazowe gminy zaplanowano budowę ścieżki pieszo-rowerowej, rozbudowę infrastruktury na szlakach rowerowych oraz edukacyjny park. Poniższy rysunek przedstawia rozmieszczenie najważniejszych i najbardziej kosztowych planowanych inwestycji i zmian w przestrzeni gminy.

Rysunek 9. Model struktury funkcjonalno-przestrzennej gminy i miasta Pyzdry



Źródło: opracowanie własne

## VII. Ustalenia i rekomendacje w zakresie kształtowania i prowadzenia polityki przestrzennej w gminie

Poniżej wskazano rekomendacje w zakresie kształtowania i prowadzenia polityki przestrzennej w gminie, jakie wynikają z zapisów Studium Uwarunkowań i Kierunków Zagospodarowania Przestrzennego Gminy Pызdry. W kwestii zapisów Strategii rozwoju Gminy i Miasta Pызdry na lata 2021-2025, które będą miały wpływ na prowadzenie polityki przestrzennej należy wskazać, że realizacja celów i kierunków rozwoju gminy wyznaczonych w Strategii nie wpłynie na zmianę modelu struktury funkcjonalno-przestrzennej i będzie nawiązywała do uwarunkowań wskazanych w Studium.

### *Tereny rozwoju zagospodarowania przestrzennego*

- **Tereny planowanej zabudowy mieszkaniowej na terenie miasta Pызdry**

Dla planowanych terenów zabudowy mieszkaniowej należy przyjąć zasadę możliwości współlokalizacji zabudowy jednorodzinnej i usług nieuciążliwych o charakterze podstawowym. Istotne jest również zapewnienie optymalnych warunków życia przez dostarczenie niezbędnych mediów infrastruktury, w tym szczególnie wodociągu i kanalizacji oraz odpowiedniego dostępu z drogi publicznej lub dróg wewnętrznych. Zabudowa wielorodzinna nie powinna stać się dominującą formą realizacji powierzchni mieszkalnych. Jej wysokość należy ograniczać do wysokości istniejących obiektów zabudowy wielorodzinnej. Architektura nowych obiektów mieszkalnych powinna nawiązywać do istniejącej zabudowy i tworzyć naturalną kontynuację zabytkowego układu urbanistycznego. Szczególnej uwagi wymaga obszar ścisłego centrum miasta, dla którego obowiązują szczególne ustalenia konserwatorskie. Za oczywisty uznaje się fakt potrzeby szczególnej dbałości o zachowanie zabytkowych form architektonicznych, widokowych tym zachowania osi widokowych oraz określenie zasad rewaloryzacji i rewitalizacji istniejącej substancji mieszkaniowej.

- **Tereny planowanej zabudowy usługowej**

Tereny planowanej zabudowy usługowej to szczególne tereny, dla których ograniczono możliwość zabudowy mieszkaniowej, tak by podkreślić specyficzną formę zagospodarowania. W wyjątkowy sposób potraktowano tereny usług sportu i rekreacji. Te obszary, ze względu na występujące tu szczególne uwarunkowania przyrodnicze i techniczne, powinny być zagospodarowywane bardzo rozważnie. Zaleca się dla terenów USR sporządzenie miejscowego planu zagospodarowania przestrzennego, który określi warunki realizacji inwestycji, przy jednoczesnym zachowaniu walorów środowiska przyrodniczego.

- **Tereny planowanej zabudowy zagrodowej na terenach wiejskich gminy**

Obszary wyznaczone w studium jako planowane tereny zabudowy zagrodowej to tereny, które poza miastem pełnią rolę koncentracji funkcji mieszkaniowej i produkcji rolniczej. Dla tych terenów dopuszcza się realizację zarówno zabudowy mieszkaniowej jednorodzinnej wolnostojącej lub bliźniaczej, jak i zabudowy zagrodowej z obiektami

i urządzeniami przeznaczonymi dla produkcji rolniczej. Realizacja zabudowy na terenach RM nie może ograniczać form produkcji rolniczej ze względu na jej uciążliwość. Należy łączyć maksymalne dążenie do zachowania wiejskich form architektonicznych i urbanistycznych, z wyjątkową dbałością o zachowanie warunków krajobrazowych. Dopuszcza się realizację funkcji usługowej w obiektach zlokalizowanych na terenie RM na zasadzie uzupełnienia funkcji wiodącej, jednak powierzchnia obiektów do prowadzenia działalności usługowej nie może przekraczać 50% powierzchni gospodarstwa lub domu jednorodzinnego. Szczegółowe zasady określania lokalizacji obiektów służących realizacji jedynie funkcji usługowej na terenach RM musi określić miejscowy plan zagospodarowania przestrzennego. W przypadku konieczności lokalizacji siedliska rolniczego wraz z obiektami służącymi do produkcji rolniczej poza wyznaczonymi obszarami planowanej zwartej zabudowy RM, lokalizacja taka musi spełniać następujące warunki:

- powierzchnia gruntów rolnych gospodarstwa rolniczego na terenie gminy przekracza średnią dla gminy,
- lokalizacja posiada dostęp do drogi publicznej (również poprzez drogi wewnętrzne),
- istnieje techniczna możliwość doprowadzenia infrastruktury technicznej.

Dowolność takiej lokalizacji wymaga starannej analizy lokalizacyjnej oraz ogranicza się do terenów, dla których przepisy prawa nie nakładają zakazów dotyczących lokalizacji zabudowy. Zaleca się więc sporządzenie miejscowych planów zagospodarowania przestrzennego dla poszczególnych wsi, które określą szczegółowe zasady zabudowy, zagospodarowania i użytkowania terenów.

- **Tereny planowanej zabudowy przemysłowej**

Obszary przeznaczone pod działalność przemysłową, składy i magazyny mogą być wykorzystane dla każdego rodzaju działalności, o ile mieści się ona w ograniczeniach, jakie niesie ze sobą bogactwo środowiska przyrodniczego gminy. Planowaną zabudowę przemysłową zlokalizowano głównie na północ od miasta Pyzdry, wzdłuż ulicy Szybskiej i ulicy Wrzesińskiej (droga wojewódzka nr 442) i tam w pierwszej kolejności powinna rozwinąć się działalność gospodarcza.

- **Tereny zabudowy letniskowej**

Tereny pod budownictwo letniskowe są terenami, które ze względu na lokalizację w obszarach cennych przyrodniczo, wymagają wyjątkowych ograniczeń i zasad realizacji. Postuluje się, aby zabudowa letniskowa spełniała następujące warunki:

- powierzchnia działek wynosić musi minimum 1000 m<sup>2</sup>,
- powierzchnia działek na terenie Nadwarciańskiego Parku Krajobrazowego wynosić musi minimum 2000 m<sup>2</sup>,
- należy zapewnić zorganizowany system odprowadzania ścieków, gromadzenia i wywozu śmieci,
- należy dostosować układ komunikacyjny dla potrzeb obsługi rekreantów, w tym szczególnie podczas budowy obiektów letniskowych.

Ze względu na zwiększenie aktualności zapisów dokumentu należy rozważyć zmianę **studium** uwarunkowań i kierunków zagospodarowania przestrzennego gminy Pызdry.

Na terenie gminy wyznaczone zostały 2 podobszary rewitalizacji: Pызdry – Centrum oraz Dłusk. Są to jednostki analityczne posiadające ze sobą wspólne granice. Jednostka Pызdry – Centrum to miejsce, w którym skupia się życie kulturalne i usługowe gminy. Jej rozwój stymulował będzie pozostałe części miasta oraz gminy. Natomiast jednostka analityczna Dłusk jest jednostką wiejską położoną na północ od jednostki Pызdry – Centrum, która z nią graniczy. W podobszarach tych skoncentrowane są negatywne zjawiska, na terenie miasta Pызdry dotyczą sfer społecznych, gospodarczych, środowiskowych, przestrzenno – funkcjonalnych, technicznych, natomiast na terenie miejscowości Dłusk dotyczą gospodarczych oraz środowiskowych i przestrzenno-funkcjonalnych.

**Rysunek 10. Podobszary rewitalizacji na terenie gminy Pызdry**



Źródło: Lokalny Plan Rewitalizacji dla Gminy i Miasta Pызdry do roku 2023

## VIII. Obszary strategicznej interwencji

Strategia rozwoju województwa wielkopolskiego do 2030 roku (uchwała nr XVI/287/20 Sejmiku Województwa Wielkopolskiego z dnia 27 stycznia 2020 r.) przyjęła model funkcjonalny realizacji Strategii, który zakłada zrównoważony terytorialnie rozwój regionu. Zintegrowane podejście terytorialne ma na celu wykorzystanie specyficznych potencjałów terytorialnych i likwidację barier w rozwoju poszczególnych obszarów województwa, gdzie w określonych dziedzinach przeprowadzona zostanie interwencja, która zapewni bardziej efektywne wykorzystanie zasobów oraz niwelację deficytów.

Obszary interwencji wyznaczono na podstawie charakterystycznych dla nich cech i zjawisk. Podstawową strukturę funkcjonalną regionu stanowią obszary miejskie i wiejskie. Z punktu widzenia rozwoju społeczno-gospodarczego miasto i wieś tworzą całość – w przestrzeni społeczno-gospodarczej stanowią nierozdzielny i trwały system interakcji, będąc jednocześnie jego autonomicznymi elementami. Ta niezależność wynika ze specyfiki zjawisk i problemów występujących na obszarach miejskich i wiejskich, a tym samym wymaga zróżnicowanych działań Samorządu Województwa.

Obszary strategicznej interwencji to wyraz zróżnicowanego i nierównomiernie rozłożonego potencjału rozwojowego Wielkopolski – należą do nich zarówno miejskie ośrodki funkcjonalne – bieguny wzrostu, jak i obszary skumulowanych problemów rozwojowych. Oznacza to z jednej strony wspieranie przez Samorząd Województwa ośrodków wzrostu w ich zdolności do wywierania korzystnego wpływu na otoczenie, z drugiej – włączanie w procesy rozwojowe obszarów słabszych gospodarczo, o niższym poziomie rozwoju i niskiej odporności na zjawiska kryzysowe dla zachowania spójności przestrzennej, gospodarczej i społecznej.

W Planie zagospodarowania przestrzennego województwa wielkopolskiego wyodrębniono obszary o najintensywniejszej sile oddziaływania miast na otoczenie, w których obserwować można wyraźne powiązania funkcjonalno-przestrzenne. Należą do nich miejskie obszary funkcjonalne:

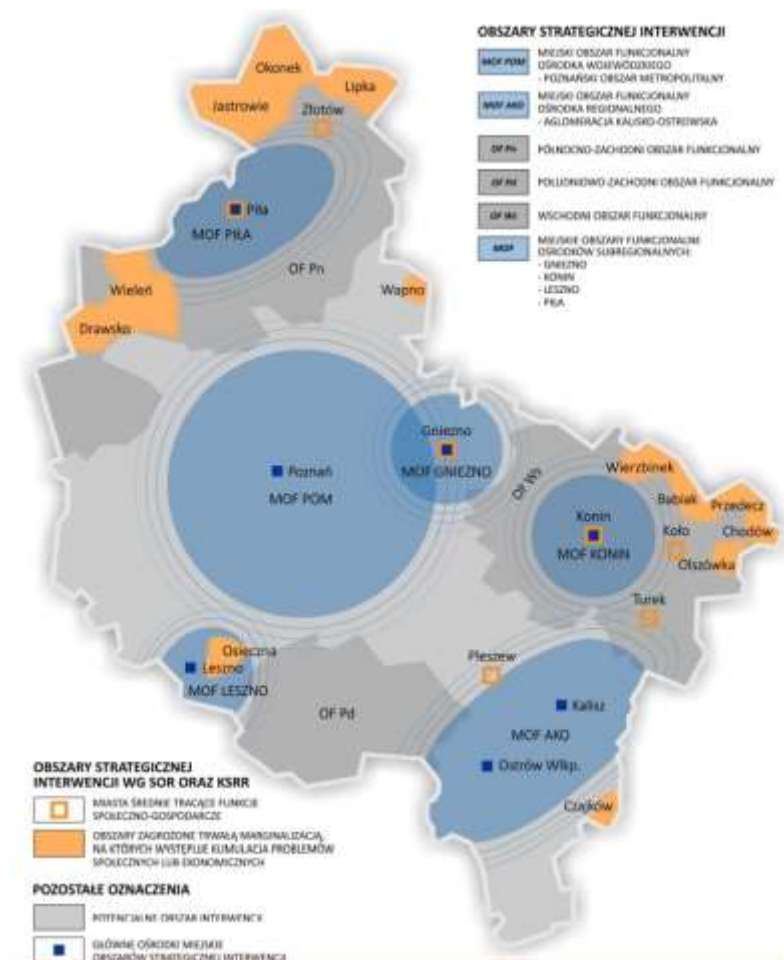
- Poznański Obszar Metropolitalny,
- Aglomeracja Kalisko-Ostrowska,
- Gnieźnieński Obszar Funkcjonalny,
- Koniński Obszar Funkcjonalny,
- Leszczyński Obszar Funkcjonalny,
- Piłski Obszar Funkcjonalny.

Zasięg oddziaływania największych ośrodków miejskich dzieli przestrzeń województwa na sześć subregionów. Wsparcie miejskich ośrodków funkcjonalnych służy wzmacnianiu ich konkurencyjności i zdolności do dyfuzji czynników rozwojowych na sąsiednie obszary zurbanizowane i o charakterze rolniczym, oddziałuje na wszystkie części województwa i stymuluje rozwój całej Wielkopolski, a także wpływa stabilizująco na strukturę osadniczą regionu. W Strategii Wielkopolska 2030 wyodrębniono obszary funkcjonalne szczególnego zjawiska w skali regionalnej opisane w planie zagospodarowania. Należą do nich:

- Wschodni Obszar Funkcjonalny,
- Północno-zachodni Obszar Funkcjonalny,
- Południowo-zachodni Obszar Funkcjonalny.

Na poniższym rysunku zaznaczono obszary strategicznej interwencji.

Rysunek 11. Obszary strategicznej interwencji w Wielkopolsce



Źródło: Strategia rozwoju województwa wielkopolskiego do 2030 roku

Gmina Pyzdry nie została ujęta w żadnym z wyżej wymienionych obszarów strategicznej interwencji w województwie wielkopolskim. W Planie Zagospodarowania Województwa Wielkopolskiego gmina Pyzdry zaliczona została do **Wiejskiego obszaru funkcjonalnego**. Obszary te znajdują się poza bezpośrednim wpływem oddziaływania potencjału rozwojowego begunów wzrostu, a tym samym wymagają wsparcia procesów rozwojowych w oparciu o ich potencjał endogeniczny, wzmacniany o czynniki aktywizujące.

**W przedmiotowej Strategii nie zidentyfikowano obszarów strategicznej interwencji kluczowych dla gminy i miasta Pyzdry.**



## IX. Zgodność ze strategicznymi dokumentami

Spójność dokumentu strategicznego gminy wymaga uzgodnienia wyznaczonych celów z innymi celami zawartymi w dokumentach nadrzędnych na szczeblu lokalnym, regionalnym i krajowym. Powiązania Strategii rozwoju Gminy i Miasta Pyzdry na lata 2021-2025 z dokumentami strategicznymi przedstawiono w poniższej tabeli.

**Tabela 29. Powiązanie Strategii rozwoju Gminy i Miasta Pyzdry na lata 2021-2025 z innymi dokumentami strategicznymi**

<b>Krajowa Strategia Rozwoju Regionalnego 2030</b>
Cel 1.4. Przeciwdziałanie kryzysom na obszarach zdegradowanych
Cel 1.5. Rozwój infrastruktury wspierającej dostarczanie usług publicznych i podnoszącej atrakcyjność inwestycyjną obszarów
Cel 1.5.2. Infrastruktura komunalna
Cel 1.5.3. Infrastruktura społeczna
Cel 2.1. Rozwój kapitału ludzkiego i społecznego
Cel 2.2. Wspieranie przedsiębiorczości na szczeblu regionalnym i lokalnym
Cel 2.3.1. Koncentracja na działaniach proinnowacyjnych
Cel 3.3. Poprawa organizacji świadczenia usług publicznych
<b>Strategia Rozwoju Województwa Wielkopolskiego do 2030 roku</b>
Cel operacyjny 2.1. Rozwój Wielkopolski świadomy demograficznie
Cel operacyjny 2.2. Przeciwdziałanie marginalizacji i wykluczeniom
Cel operacyjny 2.3. Rozwój kapitału społecznego i kulturowego regionu
Cel operacyjny 3.1. Poprawa dostępności i spójności komunikacyjnej województwa
Cel operacyjny 3.2. Poprawa stanu oraz ochrona środowiska przyrodniczego Wielkopolski
Cel operacyjny 3.3. Zwiększenie bezpieczeństwa i efektywności energetycznej
<b>Strategia na rzecz Odpowiedzialnego Rozwoju do roku 2020 (z perspektywą do 2030 r.)</b>
Cel szczegółowy I – Trwały wzrost gospodarczy oparty coraz silniej o wiedzę, dane i doskonałość organizacyjną
Cel szczegółowy II – Rozwój społecznie wrażliwy i terytorialnie zrównoważony
Cel szczegółowy III – Skuteczne państwo i instytucje służące wzrostowi oraz włączeniu społecznemu i gospodarczemu

Poza zgodnością z powyższymi dokumentami wpływ na Strategię rozwoju Gminy i Miasta Pyzdry na lata 2021-2025 mają następujące opracowania:

- Program ochrony powietrza dla strefy wielkopolskiej,
- Studium Uwarunkowań i Kierunków Zagospodarowania Przestrzennego Miasta i Gminy Pyzdry,
- Program Ochrony Środowiska dla Gminy Pyzdry na lata 2017-2020 z perspektywą do roku 2025,
- Plan Gospodarki Niskoemisyjnej dla Gminy Pyzdry,
- Strategia Rozwiązywania Problemów Społecznych dla Gminy i Miasta Pyzdry na lata 2019-2023,

- Gminny Program Przeciwdziałania Przemocy w Rodzinie oraz Ochrony Ofiar Przemocy w Rodzinie na lata 2016 – 2025,
- Lokalny Program Rewitalizacji dla Gminy i Miasta Pyzdry do roku 2023,
- Program usuwania azbestu i wyrobów zawierających azbest z obszaru powiatu wrzesińskiego na lata 2013 – 2032 jako równoważny gminnemu programowi usuwania azbestu i wyrobów zawierających azbest,
- Program opieki nad zabytkami dla Gminy i Miasta Pyzdry na lata 2020 – 2023,
- Projekt założeń do planu zaopatrzenia w ciepło, energię elektryczną i paliwa gazowe dla gminy Pyzdry.

## **X. Wdrażanie i monitorowanie strategii**

Jednostką bezpośrednio odpowiedzialną za wdrażanie Strategii jest Burmistrz Pyzdr, który powołał Zespół ds. opracowania i monitorowania Strategii rozwoju Gminy i Miasta Pyzdry na lata 2021-2025. Zapisy zawarte w Strategii powinny być uwzględniane na etapie corocznego sporządzania lub aktualizacji wieloletnich planów finansowych. Po zakończeniu każdego roku budżetowego Zespół opracuje raport z przebiegu realizacji zadań objętych Strategią.

Wdrażanie Strategii polega na:

- opracowaniu dokumentu strategicznego na podstawie diagnozy społeczno-gospodarczej i ankiet przeprowadzonych wśród mieszkańców,
- omówieniu projektu Strategii z radnymi Rady Miejskiej w Pyzdrach, sołtysami,
- przeprowadzeniu konsultacji społecznych,
- przyjęciu uchwałą Rady Miejskiej w Pyzdrach,
- realizacji Strategii przez sektor publiczny, biznesowy i społeczny,
- corocznego monitorowania zapisów Strategii.

Monitorowanie to proces stałego kontrolowania realizacji Strategii. Sprawdzeniu podlegać będzie przebieg i postęp realizacji, zgodność z założeniami, stopień osiągnięcia celów. Celem monitoringu jest analiza stopnia realizacji Strategii, z odniesieniem się m.in. do wartości wskaźników, zidentyfikowanych trudności w realizacji celów rozwojowych i ich przyczyn oraz propozycja wprowadzenia środków zaradczych. Powołany Zespół ds. opracowania i monitorowania Strategii rozwoju Gminy i Miasta Pyzdry na lata 2021-2025 dokonywać będzie corocznego monitoringu. Istotną rolę w monitoringu odgrywać będzie raport o stanie gminy. Dokument ten ma charakter sprawozdawczy z działalności Burmistrza w roku poprzednim. Raport ten podsumowuje realizację polityk, programów, strategii i uchwał gminy Pyzdry.

Z punktu widzenia upływu czasu, w okresie realizacji konieczne jest dostosowywanie zapisów Strategii do zmieniających się warunków społeczno-gospodarczych w gminie oraz systematyczna aktualizacja celów, zadań, wskaźników. Sprawnie funkcjonujący system monitoringu pozwoli:

- określić postęp przeprowadzanych zadań oraz ich zgodność z założonymi celami,
- wykryć niezgodności w trakcie realizacji oraz zminimalizować powstałe odchylenia,
- wykryć negatywne konsekwencje decyzji wynikających z powyższych ustaleń dla jakości życia mieszkańców i funkcjonowania podmiotów gospodarczych oraz stanu środowiska przyrodniczego.

Strategia będzie monitorowana nie tylko pod kątem zgodności z harmonogramem rzeczowo-finansowym, ale również pod względem dopuszczenia do realizacji projektów, które gwarantują efektywne, racjonalne i celowe wykorzystanie środków.

Wyniki przeprowadzanego monitoringu będą opracowane corocznie w formie raportu podsumowującego realizację Strategii. Posiadając wnioski z monitoringu można podjąć decyzje dotyczące uzupełnień i modyfikacji dokumentu strategii.

Ponadto, zakłada się, że na początku i na końcu okresu realizacji przeprowadzona zostanie ewaluacja Strategii rozwoju gminy i miasta Pызdry na lata 2021-2025 rozumiana jako ocena interwencji według jej rezultatów, oddziaływania oraz potrzeb, które miała spełnić. Ewaluacja ma na celu podniesienie jakości działań poprzez zwiększenie ich adekwatności, skuteczności, użyteczności, efektywności i trwałości.

#### *Wytyczne do sporządzania dokumentów wykonawczych*

Prawidłowy przebieg procesu realizacji założeń Strategii rozwoju gminy i miasta Pызdry na lata 2021-2025 będzie kontrolowany poprzez odpowiednie jej wdrażanie, a następnie monitoring i ewaluację. Poprzez gromadzenie i analizę danych, wprowadzony zostanie system stałej kontroli i oceny efektów realizacji ustaleń Strategii. Pozwoli to na identyfikację zaistniałych nieprawidłowości, a następnie rozwiązanie oraz zapobieganie ich negatywnym skutkom w przyszłości. Rekomenduje się przyjęcie lub aktualizację szczegółowych planów i programów określających dokładny zakres działań koniecznych do realizacji działań danego celu strategicznego.

Dokumenty, które wymagać będą aktualizacji w okresie realizacji Strategii to:

- plan gospodarki niskoemisyjnej po 2021 roku,
- projekt założeń do planu zaopatrzenia w ciepło, energię elektryczną i paliwa gazowe dla gminy Pызdry,
- program rewitalizacji po 2023 roku,
- program opieki nad zabytkami po 2023 roku,
- programy jednoroczne
- strategia rozwiązywania problemów społecznych po 2023 roku,
- miejscowe plany zagospodarowania przestrzennego
- studium uwarunkowań i kierunków zagospodarowania przestrzennego.

## **XI. Ramy finansowe i źródła finansowania**

Głównymi źródłami finansowania zadań przyczyniających się do osiągnięcia celów strategicznych będą dochody samorządu z udziału w CIT i PIT oraz środki zewnętrzne – krajowe i europejskie.

Instrumenty finansowe wskazują potencjalne źródła finansowe, z których mogą być pozyskane środki na realizację Strategii. Instrumenty finansowe obejmują środki, które pozostają do dyspozycji gminy, bezpośrednio jako środki własne, lub pośrednio jako środki zewnętrzne. Środki publiczne realizacji Strategii stanowią:

- budżet gminy i miasta,
- budżet samorządu powiatowego i wojewódzkiego,
- budżet samorządowych jednostek organizacyjnych,
- budżet państwa oraz państwowych funduszy celowych,
- publiczne środki wspólnotowe (fundusze strukturalne i inwestycyjne z budżetu Unii Europejskiej w perspektywach finansowych 2014-2020 i 2021-2027),
- środki w ramach Krajowego Planu Odbudowy na lata 2021-2026,
- inne źródła zagraniczne i krajowe,
- inne instrumenty funkcjonujące w oparciu o środki publiczne,
- pożyczki, kredyty bankowe.

Podstawowym źródłem finansowania części zadań wyznaczonych w Strategii są środki budżetu gminy. Jednakże, aby możliwa była pełna realizacja założeń strategii niezbędne jest pozyskanie zewnętrznych środków finansowych, a także lobbing władz na rzecz inwestycji, których nie realizuje gmina Pyzdry. Jednym z celów będzie pozyskiwanie środków z programów krajowych i unijnych. W zależności od tego, jaki będzie zakres ogłoszonych konkursów, takie zadania będą realizowane. Jednakże zakłada się, że w pierwszej kolejności nastąpi realizacja zadań wskazanych w Strategii jako kluczowe. Ze względu na różnorodną specyfikę celów strategicznych oraz wyznaczonych w ich ramach celów operacyjnych niemożliwe jest wiarygodne określenie kosztów zadań. Szczegółowe dane finansowe ujmowane będą w corocznych budżetach i wieloletniej prognozie finansowej.

Najważniejsze do realizacji w latach 2021-2025 zadania uporządkowane zostały według ważności i realnej możliwości wykonania. Istnieje możliwość modyfikacji i zmian w zależności od posiadanych środków finansowych czy ogłoszonych konkursów o dofinansowanie, Poniższa tabela przedstawia program inwestycyjny gminy Pyzdry w latach 2021-2025.

Tabela 30. Program inwestycyjny gminy Pyzdry na lata 2021-2025

Lp	Nazwa zadania	Lata					Szacunkowy koszt w zł	Źródło finansowania
		2021	2022	2023	2024	2025		
1	Rozbudowa drogi gminnej w m. Królewiny (obręb Zapowiednia)	X					550 000,00	środki własne, RFIL
2	Przebudowa drogi gminnej w m. Dłusk	X					690 000,00	środki własne, RFRD
3	Przebudowa drogi gminnej w m. Zapowiednia				X		600 000,00	środki własne, fundusze zewnętrzne, RFRD
4	Przebudowa drogi gminnej w m. Tłoczyna			X			300 000,00	środki własne, fundusze zewnętrzne, RFRD
5	Przebudowa drogi gminnej w m. Dolne Grądy			X			350 000,00	środki własne, fundusze zewnętrzne, RFRD
6	Przebudowa drogi gminnej w m. Baraniec		X				300 000,00	środki własne, fundusze zewnętrzne
7	Przebudowa drogi gminnej w m. Białostrzeg					X	200 000,00	środki własne, fundusze zewnętrzne
8	Przebudowa drogi gminnej w m. Łupice			X			200 000,00	środki własne, fundusze zewnętrzne
9	Przebudowa drogi gm. w m. Kolonia Lisewo				X		200 000,00	środki własne, fundusze zewnętrzne
10	Modernizacja stacji uzdatniania wody i budowa studni w m. Wrąbczynek	X	X				b/d	środki własne, fundusze zewnętrzne KPO
11	Modernizacja istniejącej oczyszczalni ścieków w Pyzdrach					X	b/d	środki własne, fundusze zewnętrzne
12	Budowa sieci kanalizacji sanitarnej wzdłuż drogi wojewódzkiej nr 466 na odcinku Rataje–Pietrzyków– Pietrzyków-Kolonia oraz wyposażenie stacji uzdatniania wody i przebudowa sieci wodociągowej w m. Pietrzyków-Kolonia	X					1 686 000,00	środki własne, PROW 2014-2020
13	Budowa zbiorczych/siedliskowych kanalizacji na terenie wiejskim			X	X	X	b/d	środki własne, KPO
14	Zwiększenie retencji na cieku Flisa w Pyzdrach	X	X	X	X	X	b/d	środki własne, PGWWP
15	Przebudowa centrum Pyzdr	X	X				4 500 000,00	środki własne, fundusze zewnętrzne, RFIL

16	Modernizacja gminnych lokali mieszkalnych		X	X	X		300 000,00	środki własne, fundusze zewnętrzne
17	Modernizacja dworu w Ratajach z XIX w.			X	X		b/d	środki własne, fundusze zewnętrzne
18	Termomodernizacja budynku szkoły w Pyzdrach		X	X			b/d	środki własne, fundusze zewnętrzne, KPO
19	Dostosowanie budynku Urzędu Miejskiego w Pyzdrach do potrzeb osób niepełnosprawnych		X	X			b/d	środki własne, fundusze zewnętrzne
20	Wymiana pokrycia dachowego wraz z wymianą źródła ciepła w budynku Urzędu Miejskiego		X	X			260 000,00	środki własne, fundusze zewnętrzne
21	Doposażenie jednostek OSP w sprzęt ratowniczy	X	X	X	X	X	b/d	środki własne, fundusze zewnętrzne
22	Modernizacja świetlicy wiejskiej we Wrąbczynku			X	X		b/d	środki własne, fundusze zewnętrzne
23	Modernizacja świetlicy wiejskiej w Rudzie Komorskiej					X	b/d	środki własne, fundusze zewnętrzne
24	Roboty konserwacyjno-budowlane w budynku domu podcieniowego w Pyzdrach przy ul. Rynek	X					146 000,00	środki własne, PROW 2014-2020
25	Budowa ścieżki pieszo-rowerowej w Pyzdrach od ul. Nadrzecznej w kierunku wiatraka holenderskiego	X	X				200 000,00	środki własne, fundusze zewnętrzne, PROW 2014-2020
26	Edukacyjno-rozrywkowy Park Bociana			X			b/d	środki własne, fundusze zewnętrzne
27	Rozbudowa infrastruktury szlaków rowerowych		X	X			b/d	środki własne, fundusze zewnętrzne
28	Budowa internetu szerokopasmowego		X	X			b/d	środki własne, fundusze zewnętrzne, KPO, FERC 2021-027, Fundusz Szerokopasmowy
29	II etap gazyfikacji gminy Pyzdry		X	X			b/d	środki własne, PSG, fundusze zewnętrzne

Źródło: opracowanie własne

## Spis tabel

Tabela 1. Liczba mieszkańców gminy według zameldowania w latach 2010-2019 .....	6
Tabela 2. Przyrost naturalny w gminie Pызdry w latach 2010-2019.....	7
Tabela 3. Migracje ludności w gminie Pызdry w latach 2010-2019.....	8
Tabela 4. Prognoza liczby mieszkańców gminy Pызdry w latach 2020-2025 .....	10
Tabela 5. Prognoza liczby mieszkańców gminy Pызdry w wieku powyżej 64 lat w latach 2020-2025 .	10
Tabela 6. Bezrobotni w gminie Pызdry w latach 2016 – 2019.....	11
Tabela 7. Bezrobotni w gminie Pызdry w 2019 roku według wieku i wykształcenia.....	12
Tabela 8. Stopa bezrobocia w powiecie wrzesińskim na tle kraju i województwa i sąsiednich gmin w latach 2016-2019 (w %) .....	12
Tabela 9. Liczba rodzin korzystających z pomocy społecznej wraz z powodami wystąpienia trudnej sytuacji życiowej w latach 2016-2019 .....	13
Tabela 10. Liczba udzielonych poszczególnych form zasiłków w latach 2016-2019 .....	14
Tabela 11. Liczba rodzin korzystających z pomocy Miejsko-Gminnego Ośrodka Pomocy Społecznej w Pызdrach w latach 2016-2019.....	14
Tabela 12. Świadczenia rodzinne w latach 2016-2019.....	14
Tabela 13. Budżet na pomoc społeczną w latach 2016-2019 .....	16
Tabela 14. Liczba uczniów w gminie Pызdry w latach 2015-2020 .....	17
Tabela 15. Stopień zaspokojenia potrzeb na miejsca wychowania przedszkolnego w gminie Pызdry w roku szkolnym 2019/2020 .....	18
Tabela 16. Budżet na oświatę w gminie Pызdry w latach 2016-2019 .....	19
Tabela 17. Podmioty gospodarki narodowej według sektorów własnościowych w latach 2016-2019 w gminie Pызdry .....	20
Tabela 18. Liczba podmiotów gospodarczych zarejestrowanych w gminie Pызdry według sekcji PKD 2007 w latach 2016-2019.....	20
Tabela 19. Podmioty gospodarki narodowej nowo zarejestrowane i wyrejestrowane z rejestru Regon według sektorów własnościowych w latach 2016-2019 w gminie Pызdry.....	22
Tabela 20. Wskaźnik skanalizowania gminy Pызdry w latach 2016-2019 .....	24
Tabela 21. Zestawienie dróg w podziale na typy w 2019 roku .....	26
Tabela 22. Drogi gminne na terenie miasta Pызdry w 2019 roku.....	27
Tabela 23. Drogi gminne na terenie wiejskim gminy Pызdry w 2019 roku .....	27
Tabela 24. Nieruchomości stanowiące własność gminy Pызdry - stan na 31.12.2019 r. ....	28
Tabela 25. Struktura dochodów i wydatków gminy Pызdry w latach 2016-2025 .....	36



Tabela 26. Analiza SWOT gminy Pызdry .....	37
Tabela 27. Najważniejsze kierunki i zadania zaplanowane w latach 2021-2025 .....	42
Tabela 28. Liczba decyzji o warunkach zabudowy wydawanych rocznie w latach 2016-2019 .....	49
Tabela 29. Powiązanie Strategii rozwoju Gminy i Miasta Pызdry na lata 2021-2025 z innymi dokumentami strategicznymi.....	57
Tabela 30. Program inwestycyjny gminy Pызdry na lata 2021-2025 .....	62

## Spis rysunków

Rysunek 1. Zasięg form ochrony przyrody na terenie gminy i miasta Pызdry.....	5
Rysunek 2. Liczba ludności w gminie Pызdry w latach 2010-2019 .....	6
Rysunek 3. Przyrost naturalny w gminie Pызdry w latach 2010-2019.....	7
Rysunek 4. Ludność gminy Pызdry według ekonomicznych grup wieku w latach 2013-2019 .....	8
Rysunek 5. Ludność wg płci i grup wieku w gminie Pызdry w 2019 roku .....	9
Rysunek 6. Przebieg Nadwarciańskiego Szlaku Rowerowego .....	31
Rysunek 7. Zagospodarowanie gminy i miasta Pызdry .....	46
Rysunek 8. Funkcje terenów w gminie Pызdry .....	48
Rysunek 9. Model struktury funkcjonalno-przestrzennej gminy i miasta Pызdry .....	51
Rysunek 10. Podobszary rewitalizacji na terenie gminy Pызdry .....	54
Rysunek 11. Obszary strategicznej interwencji w Wielkopolsce.....	56