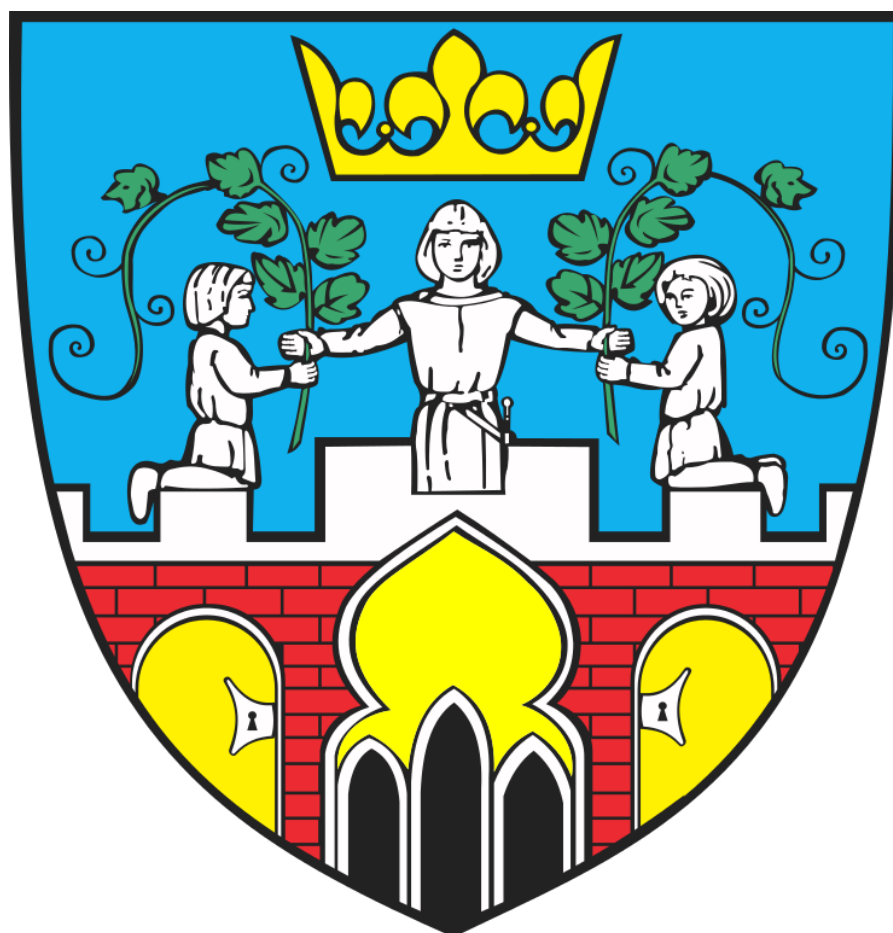


PROGNOZA ODDZIAŁYWANIA NA
ŚRODOWISKO
STRATEGII ROZWOJU GMINY I MIASTA
PYZDRY NA LATA 2021-2025



Pyzdry, 2021

SPIS TREŚCI

Informacje o prognozie oddziaływania na środowisko	5
Podstawy formalno-prawne sporządzenia prognozy	5
Zakres i cel prognozy	6
Metody opracowania prognozy	8
Źródła informacji.....	8
Analiza oddziaływań inwestycji na poszczególne komponenty środowiska	9
Informacje o zawartości i głównych celach Strategii oraz jej powiązaniach z innymi dokumentami	10
Zawartość strategii	10
Główne założenia	11
Metody oceny realizacji celów Strategii	16
Powiązania Strategii rozwoju Gminy i Miasta Pyzdry na lata 2021-2025 z innymi dokumentami strategicznymi, z uwzględnieniem ich celów ochrony środowiska i wyznaczanych kierunków działań	19
Aktualny stan środowiska na terenie Gminy Pyzdry	36
Położenie	36
Demografia	37
Infrastruktura techniczna	37
Wodociągi	37
Kanalizacja	38
Energia elektryczna i gaz	40
Telekomunikacja	41
Komunikacja	42
Gospodarka odpadami	43
Istniejący stan środowiska przyrodniczego	44
Zasoby powierzchni ziemi	44
Gleby	45
Klimat	45
Wody powierzchniowe	46
Wody podziemne	47
Zasoby przyrodnicze	47
Obszary chronione	49
Zabytki	53

PROGNOZA ODDZIAŁYWANIA NA ŚRODOWISKO
STRATEGII ROZWOJU GMINY I MIASTA PYZDRY NA LATA 2021-2025

Zagrożenia środowiska przyrodniczego na obszarach objętych przewidywanym znaczącym oddziaływaniem.....	54
Stan i zagrożenia wód podziemnych i powierzchniowych.....	54
Wody powierzchniowe	54
Wody podziemne	57
Stan zagrożenia powierzchni ziemi i gleb	60
Stan i zagrożenia klimatu	61
Stan i zagrożenia powietrza atmosferycznego	62
Stan klimatu akustycznego i zagrożenia hałasem	65
Emisja pól elektromagnetycznych i zagrożenia nadmierną emisją	67
Zagrożenie poważnymi awariami	68
Stan zagrożenia fauny i flory	68
Przewidywane oddziaływanie na środowisko	71
Różnorodność biologiczna.....	78
Ludzie	79
Zwierzęta	79
Rośliny.....	80
Woda	80
Powietrze.....	81
Powierzchnia ziemi	82
Krajobraz	82
Klimat (w tym mikroklimat)	83
Klimat akustyczny.....	83
Zasoby naturalne	83
Zabytki i dobra materialne	83
Transgraniczne oddziaływanie na środowisko	84
Przewidywane rozwiązania mające na celu zapobieganie, ograniczenie lub kompensację przyrodniczą negatywnych oddziaływań na środowisko wynikających z realizacji Strategii.....	85
Możliwe zmiany w przypadku braku realizacji założeń Strategii.....	88
Rekomendacje i wnioski do ostatecznej wersji dokumentu	89
Rozwiązania alternatywne do rozwiązań przewidzianych w projekcie Strategii	89
Propozycje dotyczące przewidywanych metod analizy skutków realizacji postanowień projektowanego dokumentu oraz częstotliwości jej przeprowadzania	90

PROGNOZA ODDZIAŁYWANIA NA ŚRODOWISKO
STRATEGII ROZWOJU GMINY I MIASTA PYZDRY NA LATA 2021-2025

Streszczenie w języku niespecjalistycznym.....	91
Spis tabel.....	94
Spis rysunków.....	94

Informacje o prognozie oddziaływania na środowisko

Podstawy formalno-prawne sporządzenia prognozy

Podstawą opracowania prognozy oddziaływania na środowisko jest Ustawa z dnia 3 października 2008 r. o udostępnianiu informacji o środowisku i jego ochronie, udziale społeczeństwa w ochronie środowiska oraz o ocenach oddziaływania na środowisko (tj. Dz. U z 2021, poz. 247 ze zm.). Według zapisów art. 46 pkt. 2 i 3 Ustawy OOS przeprowadzenia strategicznej oceny oddziaływania na środowisko wymagają projekty:

1. studium uwarunkowań i kierunków zagospodarowania przestrzennego gminy oraz planu zagospodarowania przestrzennego, wyznaczający ramy dla późniejszej realizacji przedsięwzięć mogących znacząco oddziaływać na środowisko, a także koncepcji rozwoju kraju, strategii rozwoju, programu, polityki publicznej i dokumentu programowego, z zakresu polityki rozwoju, wyznaczający ramy dla późniejszej realizacji przedsięwzięć mogących znacząco oddziaływać na środowisko;
2. polityk, strategii, planów lub programów w dziedzinie przemysłu, energetyki, transportu, telekomunikacji, gospodarki wodnej, gospodarki odpadami, leśnictwa, rolnictwa, rybołówstwa, turystyki i wykorzystywania terenu, opracowywanych lub przyjmowanych przez organy administracji, wyznaczających ramy dla późniejszej realizacji przedsięwzięć mogących znacząco oddziaływać na środowisko;
3. polityk, strategii, planów lub programów innych niż wymienione w pkt 1 i 2, których realizacja może spowodować znaczące oddziaływanie na obszar Natura 2000 jeżeli nie są one bezpośrednio związane z ochroną obszaru Natura 2000 lub nie wynikają z tej ochrony.

Zapisy wyżej wymienionej ustawy zostały wdrożone do polskiego prawodawstwa z postanowień Dyrektywy 2001/42/WE z 27.06.2001 r. w sprawie oceny wpływu niektórych planów i programów na środowisko.

Dokument Strategii rozwoju Gminy i Miasta Pyzdry na lata 2021-2025 wraz z prognozą oddziaływania na środowisko podlega opiniowaniu przez Regionalnego Dyrektora Ochrony Środowiska w Poznaniu oraz Wielkopolskiego Państwowego Wojewódzkiego Inspektora Sanitarnego.

Przedmiotowe dokumenty zostaną także udostępnione społeczeństwu w celu zapewnienia jego udziału w procedurze strategicznej oceny oddziaływania na środowisko.

Zakres i cel prognozy

Prognoza oddziaływania na środowisko zawiera identyfikację potencjalnych oddziaływań na środowisko, będących wynikiem realizacji „Strategii rozwoju Gminy i Miasta Pyzdry na lata 2021-2025” oraz ocenę natężenia tych oddziaływań. Jej celem jest analiza potencjalnego oddziaływania na środowisko przedsięwzięć oraz realizacji założeń dokumentu Strategii.

Zgodnie z zapisami art. 53 ustawy z dnia 3 października 2008 r. o udostępnianiu informacji o środowisku i jego ochronie, udziale społeczeństwa w ochronie środowiska oraz o ocenach oddziaływania na środowisko (tj. Dz. U. z 2021 r., poz. 247 ze zm.) organ opracowujący projekt dokumentu uzgadnia z właściwymi organami (o których mowa w art. 57 i 58) zakres i stopień szczególności informacji wymaganych w prognozie oddziaływania na środowisko. Uzgodnienia dokonuje się w terminie 30 dni od dnia otrzymania wniosku o uzgodnienie.

Regionalny Dyrektor Ochrony Środowiska w Poznaniu po zapoznaniu się z wnioskiem Burmistrza Pyzdr z 06.07.2021 roku, w piśmie nr WOO-III.410.462.2021.PW.1 z dnia 06.08.2021 roku uzgodnił zakres i stopień szczególności informacji wymaganych w prognozie oddziaływania na środowisko dla projektu „Strategii rozwoju Gminy i Miasta Pyzdry na lata 2021-2025”. W swym piśmie organ ten wskazał, że prognoza powinna być opracowana zgodnie z art. 51 ust. 2 i art. 52 ust. 1 i 2 ustawy.

Wielkopolski Państwowy Wojewódzki Inspektor Sanitarny uzgodnił odstąpienie od przeprowadzenia strategicznej oceny oddziaływania na środowisko dla projektu Strategii rozwoju Gminy i Miasta Pyzdry na lata 2021-2025.

Biorąc powyższe pod uwagę niniejsza prognoza oddziaływania na środowisko będzie:

1. zawierała:

- a) informacje o zawartości, głównych celach projektowanego dokumentu oraz jego powiązaniach z innymi dokumentami,
- b) informacje o metodach zastosowanych przy sporządzaniu prognozy,
- c) propozycje dotyczące przewidywanych metod analizy skutków realizacji postanowień projektowanego dokumentu oraz częstotliwości jej przeprowadzania,
- d) informacje o możliwym transgranicznym oddziaływaniu na środowisko,

e) streszczenie sporządzone w języku niespecjalistycznym;

2. określała, analizowała, oceniała:

a) istniejący stan środowiska oraz potencjalne zmiany tego stanu w przypadku braku realizacji projektowanego dokumentu,

b) stan środowiska na obszarach objętych przewidywanym znaczącym oddziaływaniem,

c) istniejące problemy ochrony środowiska istotne z punktu widzenia realizacji projektowanego dokumentu, w szczególności dotyczące obszarów podlegających ochronie na podstawie ustawy z dnia 16 kwietnia 2004 r. o ochronie przyrody,

d) cele ochrony środowiska ustanowione na szczeblu międzynarodowym, wspólnotowym i krajowym, istotne z punktu widzenia projektowanego dokumentu oraz sposoby w jakich te cele i inne problemy środowiska zostały uwzględnione podczas opracowywania dokumentu,

e) przewidywane znaczące oddziaływania, w tym oddziaływania bezpośrednie, pośrednie, wtórne, skumulowane, krótkoterminowe, średnioterminowe i długoterminowe, stałe i chwilowe oraz pozytywne i negatywne, na cele i przedmiot ochrony obszaru Natura 2000 oraz integralność tego obszaru, a także na środowisko, a w szczególności na:

– różnorodność biologiczną,

– ludzi,

– zwierzęta,

– rośliny,

– wodę,

– powietrze,

– powierzchnię ziemi,

– krajobraz,

– klimat,

– zasoby naturalne,

– zabytki,

– dobra materialne

– z uwzględnieniem zależności między tymi elementami środowiska i między oddziaływaniami na te elementy;

3. przedstawiała:

a) rozwiązania mające na celu zapobieganie, ograniczanie lub kompensację przyrodniczą negatywnych oddziaływań na środowisko, mogących być rezultatem realizacji projektowanego dokumentu, w szczególności na cele i przedmiot ochrony obszaru Natura 2000 oraz integralność tego obszaru,

b) biorąc pod uwagę cele i geograficzny zasięg dokumentu oraz cele i przedmiot ochrony obszaru Natura 2000 oraz integralność tego obszaru – rozwiązania alternatywne do rozwiązań zawartych w projektowanym dokumencie wraz z uzasadnieniem ich wyboru oraz opis metod dokonania oceny prowadzącej do tego wyboru, albo wyjaśnienie braku rozwiązań alternatywnych, w tym wskazania napotkanych trudności wynikających z niedostatków techniki lub luk we współczesnej wiedzy (art. 51 ust. 2).

Ponadto, zgodnie z art. 52 ust. 1 i 2:

- Prognoza oddziaływania na środowisko, została opracowana stosowanie do stanu współczesnej wiedzy i metod oceny oraz dostosowana do zawartości i stopnia szczegółowości projektowanego dokumentu oraz etapu przyjęcia tego dokumentu w procesie opracowywania projektów dokumentów powiązanych z tym dokumentem;
- w Prognozie zostały uwzględnione informacje zawarte w prognozach oddziaływania na środowisko sporządzonych dla innych, przyjętych już, dokumentów powiązanych z projektem dokumentu będącego przedmiotem postępowania.

Metody opracowania prognozy

Źródła informacji

Podczas opracowania Strategii rozwoju Gminy i Miasta Pyzdry na lata 2021-2025 oraz Prognozy oddziaływania na środowisko wykorzystano następujące dokumenty stanowiące na szczeblu krajowym, regionalnym oraz lokalnym:

- Strategiczny plan adaptacji dla sektorów i obszarów wrażliwych na zmiany klimatu do roku 2020 z perspektywą do roku 2030 (SPA2020);
- Europejska Konwencja Krajobrazowa;
- Plan gospodarowania wodami na obszarze dorzecza Odry;
- Krajowa Strategia Rozwoju Regionalnego 2030;
- Strategia Rozwoju Województwa Wielkopolskiego do 2030 roku;
- Strategia na rzecz Odpowiedzialnego Rozwoju do roku 2020 (z perspektywą do 2030 r.);
- Program ochrony powietrza dla strefy wielkopolskiej;

PROGNOZA ODDZIAŁYWANIA NA ŚRODOWISKO
STRATEGII ROZWOJU GMINY I MIASTA PYZDRY NA LATA 2021-2025

- Roczna ocena jakości powietrza w województwie wielkopolskim. Raport wojewódzki za rok 2020;
- Studium Uwarunkowań i Kierunków Zagospodarowania Przestrzennego Miasta i Gminy Pызdry;
- Program Ochrony Środowiska dla Gminy Pызdry na lata 2017-2020 z perspektywą do roku 2025;
- Plan Gospodarki Niskoemisyjnej dla Gminy Pызdry;
- Strategia Rozwiązywania Problemów Społecznych dla Gminy i Miasta Pызdry na lata 2019-2023;
- Gminny Program Przeciwdziałania Przemocy w Rodzinie oraz Ochrony Ofiar Przemocy w Rodzinie na lata 2016 – 2025;
- Lokalny Program Rewitalizacji dla Gminy i Miasta Pызdry do roku 2023;
- Program usuwania azbestu i wyrobów zawierających azbest z obszaru powiatu wrzesińskiego na lata 2013 – 2032 jako równoważny gminnemu programowi usuwania azbestu i wyrobów zawierających azbest;
- Program opieki nad zabytkami dla Gminy i Miasta Pызdry na lata 2020 – 2023;
- Projekt założeń do planu zaopatrzenia w ciepło, energię elektryczną i paliwa gazowe dla gminy Pызdry.

Analiza oddziaływań inwestycji na poszczególne komponenty środowiska

Podczas opracowania prognozy, w celu określenia wpływu i skutków planowanych działań inwestycyjnych na stan środowiska, przeprowadzono dokładną analizę wpływu każdego z nich na poszczególne obszary środowiska. Przyjęto, że obszarami tymi są wymienione w art. 51 ust. 2 pkt. 2 lit. e) Ustawy OOŚ, tj:

- różnorodność biologiczna,
- ludzie,
- rośliny i zwierzęta,
- woda,
- powietrze,
- powierzchnia ziemi,
- krajobraz,
- klimat,
- zasoby naturalne,
- zabytki,
- dobra materialne.

Wpływ każdego zadania na poszczególne komponenty środowiska zakwalifikowano jako pozytywny, neutralny, negatywny albo częściowo pozytywny, częściowo negatywny. Wyniki analizy przedstawiono za pomocą

macierzy interakcji, w której kolumny wpisano obszary środowiska wymienionym powyżej, a w wiersze poszczególne planowane inwestycje. Ich wpływ oznaczono w następujący sposób:

+

pozytywny wpływ inwestycji na środowisko

0

neutralny wpływ inwestycji na środowisko

-

negatywny wpływ inwestycji na środowisko

+/-

częściowo pozytywny, częściowo negatywny wpływ (związane z prowadzeniem prac budowlanych)

Informacje o zawartości i głównych celach Strategii oraz jej powiązaniach z innymi dokumentami

Zawartość strategii

Strategia to określenie głównych, długofalowych celów i przyjęcie kierunków działania oraz alokacja zasobów niezbędnych do realizacji tych celów i kierunków. Posiadanie strategii rozwoju ma istotne znaczenie dla realizacji zrównoważonego rozwoju gminy i ułatwia władzy samorządowej podejmowanie strategicznych decyzji. Strategia rozwoju Gminy i Miasta Pyzdry na lata 2021-2025 stanowi kontynuację kierunków rozwojowych przyjętych w poprzednim dokumencie strategicznym obejmującym lata 2015-2020, zmodyfikowanym o zmieniające się zewnętrzne i wewnętrzne uwarunkowania oraz trendy rozwojowe zachodzące na terenie gminy, województwa i kraju.

Strategia jest dokumentem perspektywicznym i długofalowym wskazującym priorytety i narzędzia realizacji, które w najbliższych latach stworzą możliwości rozwoju społeczno-gospodarczo-przestrzennego wspólnoty samorządowej.

Strategia rozwoju Gminy i Miasta Pyzdry na lata 2021-2025 zawiera w szczególności:

PROGNOZA ODDZIAŁYWANIA NA ŚRODOWISKO
STRATEGII ROZWOJU GMINY I MIASTA PYZDRY NA LATA 2021-2025

- diagnozę społeczno-gospodarczą-przestrzenną gminy, zawierającą analizę stanu środowiska, strefy gospodarczej i społecznej oraz infrastruktury,
- analizę SWOT, zawierającą opis mocnych i słabych stron gminy oraz potencjalnych zagrożeń i szans,
- opis głównych założeń stworzenia Strategii, z wyszczególnieniem misji oraz wizji gminy na okres realizacji dokumentu,
- plan operacyjny, złożony z celów strategicznych i celów operacyjnych,
- model struktury funkcjonalno-przestrzennej,
- ustalenia i rekomendacje dotyczące kształtowania i prowadzenia polityki przestrzennej,
- obszary strategicznej interwencji,
- zgodność z dokumentami strategicznymi,
- wdrażanie i monitorowanie,
- wieloletni plan inwestycyjny wykonania Strategii, w tym ramy finansowe i źródła finansowania.

Główne założenia

Wizja to wyobrażenie przyszłego kształtu jednostki terytorialnej oraz wytyczenie kierunków jego osiągnięcia. Jest to koncepcja przyszłego pożądanego wizerunku gminy, do którego dąży przy założeniu określonych celów i zaangażowaniu wszelkich możliwych zasobów. Wizja jest dalekosiężną aspiracją do szybkiego rozwoju, to obraz przyszłości, jaki gmina Pyzdry zamierza wykreować w latach 2021-2025. Natomiast misja określa rolę lub deklarowany sposób działania zmierzający do zrealizowania wizji.

WIZJA GMINY I MIASTA PYZDRY BRZMI NASTĘPUJĄCO

**Gmina i Miasto Pyzdry – miejscem gdzie warto mieszkać,
wypoczywać, a także inwestować**

MISJA GMINY I MIASTA PYZDRY BRZMI NASTĘPUJĄCO

Misją Gminy i Miasta Pyzdry jest tworzenie korzystnych warunków dla rozwoju osadnictwa, aktywnych form spędzania wolnego czasu oraz działalności gospodarczej. W tym celu podejmowane są różnorodne inicjatywy z poszanowaniem dziedzictwa historycznego oraz przyrodniczego gminy

Informacje zebrane podczas opracowania Strategii i wnioski z przeprowadzonej analizy SWOT pozwoliły wyznaczyć cele strategiczne i szczegółowe dla każdego celu strategicznego realizującego wizję. Cele precyzują wizję, pokazują konkretny sposób, w jaki zamierza się ją osiągnąć. W latach 2021-2025 cele strategiczne będą realizowane w dwóch obszarach: mieszkalnictwo i gospodarka.

Cel strategiczny 1

Rozwój funkcji mieszkaniowej i turystycznej gminy Pyzdry

Cel operacyjny 1.1: Rozwój lokalnego układu drogowego

Cel operacyjny 1.2: Wzrost poziomu skanalizowania gminy Pyzdry

Cel operacyjny 1.3: Rozwój i modernizacja infrastruktury wpływającej na jakość życia

Powyższe cele będą realizowane poprzez następujące działania:

- uzbrajanie terenów mieszkaniowych,
- rozbudowa dostępnej infrastruktury rekreacyjnej i kulturalnej,
- przebudowa, rozbudowa dróg i chodników,
- rozbudowa sieci szerokopasmowego Internetu,
- rozbudowa sieci gazowej,
- poszerzenie oferty usług zdrowotnych i okołodrowotnych,
- likwidacja barier architektonicznych w budynkach użyteczności publicznej,
- poszerzenie oferty zagospodarowania wolnego czasu dla dzieci i seniorów,
- doposażenie jednostek OSP w sprzęt ratowniczo-gaśniczy,
- dostosowanie obiektów użyteczności publicznej do potrzeb osób niepełnosprawnych,
- termomodernizację obiektów użyteczności publicznej,
- elektroniczną usług publicznych.

Realizacja powyższego celu możliwa będzie dzięki wykorzystaniu atrakcyjności osadniczej gminy, co w konsekwencji powinno zminimalizować odpływ młodych osób. By osiągnąć ten cel konieczna będzie poprawa stanu infrastruktury gminnej oraz podniesienie jakości usług społecznych i komunalnych. Działania podejmowane w tym celu strategicznym pozwolą wzmocnić wizerunek gminy, jako atrakcyjnego miejsca do zamieszkania, wypoczynku i turystyki.

Cel strategiczny 2

Wzrost konkurencyjności gospodarczej i atrakcyjności inwestycyjnej gminy Pyzdry

Cel operacyjny 2.1: Tworzenie i promocja lokalnych stref aktywności gospodarczej

Cel operacyjny 2.2: Poprawa infrastruktury gazowej, energetycznej i telekomunikacyjnej

Powyższe cele będą realizowane poprzez następujące działania:

- wytyczanie nowych terenów pod aktywizację gospodarczą, ujęcie ich w dokumentach planistycznych oraz aktualizacja dokumentów planistycznych,
- rozbudowa sieci gazowej,
- modernizacja sieci energetycznej,
- rozbudowa sieci telekomunikacyjnej,
- uzbrajanie terenów inwestycyjnych i pod aktywizację gospodarczą.

Aby zwiększyć konkurencyjność gminy ważne jest zapewnienie korzystnych warunków dla rozwoju przedsiębiorczości. W tym celu konieczne będzie utworzenie i promowanie stref aktywności gospodarczej, a także odpowiednie uzbrojenie terenów w niezbędną infrastrukturę techniczną i komunikacyjną. Stan infrastruktury komunikacyjnej jest jednym z najważniejszych czynników zapewniających konkurencyjność gminy. Podejmowane działania powinny przyciągnąć inwestorów, którzy utworzą nowe miejsca pracy w gminie Pyzdry.

Zadania ujęte w Strategii realizowane będą w ramach dwóch obszarów odpowiadających celom strategicznym:

- rozwój funkcji mieszkaniowej i turystycznej gminy Pyzdry,
- wzrost konkurencyjności gospodarczej i atrakcyjności inwestycyjnej gminy Pyzdry.

Zaplanowane zadania wpłyną na osiągnięcie celów strategicznych. Przy wyborze zadań do Strategii zastosowano następujące kryteria:

- zgodność zadania z celami Strategii,
- zgodność z innymi dokumentami strategicznymi,

PROGNOZA ODDZIAŁYWANIA NA ŚRODOWISKO
STRATEGII ROZWOJU GMINY I MIASTA PYZDRY NA LATA 2021-2025

- stopień przygotowania do realizacji (dokumentacja techniczna, wymagane pozwolenia),
- zasięg oddziaływania,
- skala rozwiązywanych problemów,
- wpływ realizacji zadania na poprawę jakości życia społeczności lokalnej,
- zapewnienie płynności finansowania zadania oraz możliwości pozyskania dofinansowania ze środków pozabudżetowych,
- wpływ na rozwój gospodarczy, w tym na tworzenie nowych miejsc pracy na terenie gminy,
- wpływ na rozwój życia kulturalno-rekreacyjno-turystycznego,
- wpływ na poprawę wizerunku gminy,
- wpływ na poprawę komfortu życia mieszkańców i zatrzymanie migracji poprzez zapewnienie niezbędnej infrastruktury technicznej.

Poniższa tabela przedstawia najważniejsze zadania zaplanowane do realizacji w latach 2021-2025. Poza poniższymi zadaniami planuje się realizację innych zadań wpływających na osiągnięcie celów strategicznych.

Tabela 1. Najważniejsze kierunki i zadania zaplanowane w latach 2021-2025

Kierunek	Zadanie
komunikacja	Rozbudowa drogi gminnej w m. Królewiny (obręb Zapowiednia)
	Przebudowa drogi gminnej w m. Dłusk
	Przebudowa drogi gminnej w m. Zapowiednia
	Przebudowa drogi gminnej w m. Tłoczyna
	Przebudowa drogi gminnej w m. Dolne Grądy
	Przebudowa drogi gminnej w m. Baraniec
	Przebudowa drogi gminnej w m. Białobrzeg
	Przebudowa drogi gminnej w m. Łupice
	Przebudowa drogi gminnej w m. Kolonia Lisewo
ochrona środowiska	Modernizacja stacji uzdatniania wody i budowa studni w m. Wrąbczynek
	Modernizacja istniejącej oczyszczalni ścieków w Pyzdrach
	Budowa sieci kanalizacji sanitarnej wzdłuż drogi wojewódzkiej nr 466 na odcinku Rataje–Pietrzyków–

PROGNOZA ODDZIAŁYWANIA NA ŚRODOWISKO
STRATEGII ROZWOJU GMINY I MIASTA PYZDRY NA LATA 2021-2025

Kierunek	Zadanie
	Pietrzyków-Kolonia oraz wyposażenie stacji uzdatniania wody i przebudowa sieci wodociągowej w m. Pietrzyków-Kolonia
	Budowa zbiorczych/siedliskowych kanalizacji na terenie wiejskim
	Wymiana pokrycia dachowego na budynku Urzędu Miejskiego wraz z wymianą źródła ciepła
	II etap gazyfikacji gminy Pyzdry
	Zwiększenie retencji na cieku Flisa w Pyzdrach
kultura, turystyka, zabytki	Przebudowa centrum Pyzdr
	Roboty konserwacyjno-budowlane w budynku domu podcieniowego w Pyzdrach przy ul. Rynek
	Modernizacja dworu w Ratajach z XIX w.
	Modernizacja świetlicy wiejskiej we Wrąbczynku
	Modernizacja świetlicy wiejskiej w Rudzie Komorskiej
	Edukacyjno-rozrywkowy Park Bociana
	Rozbudowa infrastruktury szlaków rowerowych
	Budowa ścieżki pieszo-rowerowej w Pyzdrach od ul. Nadrzecznej w kierunku wiatraka holenderskiego
bezpieczeństwo	Dostosowanie budynku Urzędu Miejskiego w Pyzdrach do potrzeb osób niepełnosprawnych
	Doposażenie jednostek OSP w sprzęt ratowniczy
jakość życia	Budowa internetu szerokopasmowego
	Modernizacja gminnych lokali mieszkalnych
	Termomodernizacja budynku szkoły w Pyzdrach

Źródło: projekt Strategii rozwoju Gminy Pyzdry na lata 2021-2025

Metody oceny realizacji celów Strategii

Bardzo ważnym elementem wdrażania Strategii jest kontrola procesu oraz ciągła ocena osiągniętych efektów zaplanowanych w ramach dokumentu. Za prawidłowe wdrożenie Strategii rozwoju Gminy i Miasta Pyzdry na lata 2021-2025 odpowiedzialny jest samorząd gminny. Monitoring polega na ocenie stopnia realizacji zaplanowanych zadań i kierunków działań oraz na ich okresowej kontroli. W razie konieczności należy także wprowadzać w dokumencie stosowane zmiany wynikające z uwarunkowań zewnętrznych i wewnętrznych, które wpływają na rozwój społeczno-gospodarczy obszaru.

Założone cele Strategii, a także osiągnięte rezultaty odpowiadają na potrzeby wynikające z analizy stanu obecnego gminy oraz wniosków z przeprowadzonej analizy SWOT. Założone efekty realizacji Strategii pozwolą wzmocnić posiadany potencjał gminy oraz wyeliminować lub ograniczyć słabe strony. W tym kontekście w odniesieniu do przyjętych celów operacyjnych przedstawiono najważniejsze efekty realizacji założeń Strategii.

Cel operacyjny 1.1: Rozwój lokalnego układu drogowego

Miernik: - Długość przebudowanych/rozbudowanych dróg gminnych

Wartość docelowa w 2025 roku: 8 km

Cel operacyjny 1.2: Wzrost poziomu skanalizowania gminy Pyzdry

Miernik: Liczba zmodernizowanych oczyszczalni

Wartość docelowa w 2025 roku: 1

Miernik: Liczba osób, którym umożliwiono podłączenie do kanalizacji sanitarnej

Wartość bazowa wskaźnika w 2019 roku: 3 533

Wartość docelowa w 2025 roku: 4 100

Cel operacyjny 1.3: Rozwój i modernizacja infrastruktury wpływającej na jakość życia

Miernik: Liczba osób korzystających z ulepszonej infrastruktury wodociągowej

Wartość docelowa w 2025 roku: 48

Miernik: Liczba zmodernizowanych stacji uzdatniania wody

Wartość docelowa w 2025 roku: 1

Miernik: Powierzchnia obszarów poddana retencji

Wartość docelowa w 2025 roku: 10 ha

Miernik: Liczba zmodernizowanych lokali mieszkalnych

Wartość docelowa w 2025 roku: 3

Miernik: Liczba zmodernizowanych budynków użyteczności publicznej

Wartość docelowa w 2025 roku: 3

Miernik: Liczba zabytków poddanych pracom konserwatorskim

Wartość docelowa w 2025 roku: 2

Miernik: Liczba atrakcji/obiektów turystycznych udostępnionych turystom

Wartość docelowa w 2025 roku: 3

Cel operacyjny 2.1: Tworzenie i promocja lokalnych stref aktywności gospodarczej

Miernik: Liczba zmienionych/utworzonych planów zagospodarowania przestrzennego

Wartość docelowa w 2025 roku: 4

Cel operacyjny 2.2: Poprawa infrastruktury gazowej, energetycznej i telekomunikacyjnej

Miernik: Liczba osób, którym umożliwiono podłączenie do sieci gazociągowej

Wartość docelowa w 2025 roku: 3 200

Miernik: Liczba gospodarstw domowych, którym udostępniono Internet szerokopasmowy

Wartość docelowa w 2025 roku: 400

Jednostką bezpośrednio odpowiedzialną za wdrażanie Strategii jest Burmistrz Pyzdr, który powołał Zespół ds. opracowania i monitorowania Strategii rozwoju Gminy i Miasta Pyzdry na lata 2021-2025. Zapisy zawarte w Strategii powinny być uwzględniane na etapie corocznego sporządzania lub aktualizacji wieloletnich planów finansowych. Po zakończeniu każdego roku budżetowego Zespół opracuje raport z przebiegu realizacji zadań objętych Strategią.

Wdrażanie Strategii polega na:

- opracowaniu dokumentu strategicznego na podstawie diagnozy społeczno-gospodarczej i ankiet przeprowadzonych wśród mieszkańców,
- omówieniu projektu Strategii z radnymi Rady Miejskiej w Pyzdrach, sołtysami,
- przeprowadzeniu konsultacji społecznych,
- przyjęciu uchwałą Rady Miejskiej w Pyzdrach,

- realizacji Strategii przez sektor publiczny, biznesowy i społeczny,
- corocznego monitorowania zapisów Strategii.

Monitorowanie to proces stałego kontrolowania realizacji Strategii. Sprawdzeniu podlegać będzie przebieg i postęp realizacji, zgodność z założeniami, stopień osiągnięcia celów. Celem monitoringu jest analiza stopnia realizacji Strategii, z odniesieniem się m.in. do wartości wskaźników, zidentyfikowanych trudności w realizacji celów rozwojowych i ich przyczyn oraz propozycja wprowadzenia środków zaradczych. Powołany Zespół ds. opracowania i monitorowania Strategii rozwoju Gminy i Miasta Pyzdry na lata 2021-2025 dokonywać będzie corocznego monitoringu. Istotną rolę w monitoringu odgrywać będzie raport o stanie gminy. Dokument ten ma charakter sprawozdawczy z działalności Burmistrza w roku poprzednim. Raport ten podsumowuje realizację polityk, programów, strategii i uchwał gminy Pyzdry.

Z punktu widzenia upływu czasu, w okresie realizacji konieczne jest dostosowywanie zapisów Strategii do zmieniających się warunków społeczno-gospodarczych w gminie oraz systematyczna aktualizacja celów, zadań, wskaźników. Sprawnie funkcjonujący system monitoringu pozwoli:

- określić postęp przeprowadzanych zadań oraz ich zgodność z założonymi celami,
- wykryć niezgodności w trakcie realizacji oraz zminimalizować powstałe odchylenia,
- wykryć negatywne konsekwencje decyzji wynikających z powyższych ustaleń dla jakości życia mieszkańców i funkcjonowania podmiotów gospodarczych oraz stanu środowiska przyrodniczego.

Strategia będzie monitorowana nie tylko pod kątem zgodności z harmonogramem rzeczowo finansowym, ale również pod względem dopuszczenia do realizacji projektów, które gwarantują efektywne, racjonalne i celowe wykorzystanie środków.

Wyniki przeprowadzanego monitoringu będą opracowane corocznie w formie raportu podsumowującego realizację Strategii. Posiadając wnioski z monitoringu można podjąć decyzje dotyczące uzupełnień i modyfikacji dokumentu strategii.

Ponadto, zakłada się, że na początku i na końcu okresu realizacji przeprowadzona zostanie ewaluacja Strategii rozwoju gminy i miasta Pyzdry na lata 2021-2025 rozumiana jako ocena interwencji według jej rezultatów, oddziaływania oraz potrzeb, które miała spełnić. Ewaluacja ma na celu podniesienie jakości działań poprzez zwiększenie ich adekwatności, skuteczności, użyteczności, efektywności i trwałości.

Powiązania Strategii rozwoju Gminy i Miasta Pyzdry na lata 2021-2025 z innymi dokumentami strategicznymi, z uwzględnieniem ich celów ochrony środowiska i wyznaczanych kierunków działań

Kierunki działań wykreowane w Strategii Rozwoju Gminy i Miasta Pyzdry na lata 2021-2025 są powiązane z ochroną środowiska. Dotyczy to przede wszystkim przedsięwzięć związanych z termomodernizacją budynków, rozbudową sieci gazowej oraz kanalizacyjnej oraz zwiększeniem retencji wodnej. Zarówno misja, wizja oraz cel główny Strategii zostały zaplanowane w taki sposób, aby przyczynić się do zrównoważonego rozwoju gminy. Wykreowane cele i kierunki są także zgodne są z celami ochrony środowiska wyznaczanymi przez dokumenty wyższego szczebla.

Głównym celem **Strategicznego planu adaptacji dla sektorów i obszarów wrażliwych na zmiany klimatu do roku 2020 z perspektywą do roku 2030 (SPA2020)** jest zapewnienie wysokiej jakości życia obecnych i przyszłych pokoleń z uwzględnieniem ochrony środowiska oraz stworzenie warunków do zrównoważonego rozwoju nowoczesnego sektora energetycznego, zdolnego zapewnić Polsce bezpieczeństwo energetyczne oraz konkurencyjną i efektywną gospodarkę.

Cele szczegółowe i kierunki interwencji Strategii, które odnoszą się do aspektów zmian klimatycznych są następujące:

Cel 1. Zrównoważone gospodarowanie zasobami środowiska

- Kierunek interwencji: 1.2. Gospodarowanie wodami dla ochrony przed powodzią, suszą i deficytem wody.
- Kierunek interwencji: 1.3. Zachowanie bogactwa różnorodności biologicznej, w tym wielofunkcyjna gospodarka leśna.

Cel 2. Zapewnienie gospodarce krajowej bezpiecznego i konkurencyjnego zaopatrzenia w energię

- Kierunek interwencji 2.2. Poprawa efektywności energetycznej.
- Kierunek interwencji 2.6. Wzrost znaczenia rozproszonych, odnawialnych źródeł energii.
- Kierunek interwencji 2.7. Rozwój energetyczny obszarów podmiejskich i wiejskich.
- Kierunek interwencji 2.8. Rozwój systemu zaopatrywania nowej generacji pojazdów wykorzystujących paliwa alternatywne.

Cel 3. Poprawa stanu środowiska

- Kierunek interwencji 3.3. Ochrona powietrza, w tym ograniczenie oddziaływania energetyki.
- Kierunek interwencji 3.4. Wspieranie nowych i promocja polskich technologii energetycznych i środowiskowych.
- Kierunek interwencji 3.5. Promowanie zachowań ekologicznych oraz tworzenie warunków do powstawania zielonych miejsc pracy.

Wszelkie działania podejmowane w ramach Strategii będą spójne z założeniami SPA2020. Do realizacji zaplanowane zostały zadania, których celem jest przede wszystkim poprawa stanu środowiska, zrównoważone gospodarowanie zasobami środowiska czy zapewnienie bezpiecznego i konkurencyjnego zaopatrzenia w energię.

Europejska Konwencja Krajobrazowa została sporządzona we Florencji 20 października 2000 r. Jest jedynym aktem międzynarodowym w całości dedykowanym tematyce krajobrazu. Konwencja została ratyfikowana przez Polskę 27 września 2004 r., a weszła w życie 1 stycznia 2005 r. Celem Europejskiej Konwencji Krajobrazowej jest promowanie ochrony, gospodarki i planowania krajobrazu oraz organizowanie współpracy europejskiej w tym zakresie, opartej na wymianie doświadczeń, specjalistów i tworzeniu dobrej praktyki krajobrazowej. Konwencja traktuje krajobraz jako ważny element życia ludzi zamieszkujących w miastach i na wsiach, na obszarach zdegradowanych, pospolitych, jak również odznaczających się wyjątkowym pięknem, dlatego swoim zasięgiem obejmuje terytorium całej Polski.

W celu realizacji zapisów Konwencji, Strony podejmują działania zmierzające m.in. do:

- prawnego uznania krajobrazów jako istotnego komponentu otoczenia ludzi;
- ustanowienie procedur udziału społeczeństwa w procesach planowania i zarządzania krajobrazem;
- uwzględniania kwestii krajobrazowych we wszelkich działaniach związanych z zarządzaniem przestrzenią.

Ponadto Strony Konwencji zobowiązane są do identyfikacji, charakterystyki oraz oceny własnych krajobrazów, określenia dla nich celów jakości, a także podnoszenia świadomości społecznej oraz współpracy transgranicznej.

Wszystkie działania inwestycyjne zaplanowane w ramach Strategii będą uwzględniać lokalne warunki krajobrazowe i założenia obszarów chronionego krajobrazu (co jest szczególnie ważne w gminie, przez której teren przechodzą granice OChK), tak aby ukierunkowywać i harmonizować rozwój przestrzenny

i gospodarczy ze specyfiką terenu gminy. Zmiany gospodarcze i społeczne, a także środowiskowe to nakładające się na siebie czynniki, których nie da się niekiedy uniknąć, ale powinno się je ograniczyć w stosunku do negatywnego oddziaływania na krajobraz.

Krajowa Strategia Rozwoju Regionalnego 2030 jest podstawowym dokumentem strategicznym polityki regionalnej państwa w perspektywie do 2030 r. Strategia ta jest zbiorem wspólnych wartości, zasad współpracy rządu i samorządów oraz partnerów społeczno-gospodarczych na rzecz rozwoju kraju i województw. Dokument określa systemowe ramy prowadzenia polityki regionalnej zarówno przez rząd wobec regionów, jak i wewnątrzregionalne. Odegra on w nadchodzących latach ważną rolę w procesie programowania środków publicznych, w tym funduszy.

Głównym celem Strategii jest *efektywne wykorzystanie wewnętrznych potencjałów terytoriów i ich specjalizacji dla osiągnięcia zrównoważonego rozwoju kraju, co tworzyć będzie warunki do wzrostu dochodów mieszkańców Polski przy jednoczesnym osiągnięciu spójności w wymiarze społecznym, gospodarczym, środowiskowym i przestrzennym*. Dookreśla on zatem II cel szczegółowy SOR – Rozwój społecznie wrażliwy i terytorialnie zrównoważony. Cel główny polityki regionalnej do roku 2030 będzie realizowany w oparciu o trzy uzupełniające się cele szczegółowe:

Cel szczegółowy I: Zwiększenie spójności rozwoju kraju w wymiarze społecznym, gospodarczym, środowiskowym i przestrzennym;

Cel szczegółowy II: Wzmacnianie regionalnych przewag konkurencyjnych;

Cel szczegółowy III: Podniesienie jakości zarządzania i wdrażania polityk ukierunkowanych terytorialnie.

Działania zaplanowane w Strategii rozwoju Gminy wpisują się w cele zaplanowane w KSRR. Spośród wszystkich celów tego dokumentu odniesiono się do nich poprzez zaplanowanie działań związanych z rozwojem infrastruktury komunalnej mającej na celu poprawę jakości środowiska, wód, powietrza, a także z efektywnym wykorzystaniem energii i zmniejszaniem zapotrzebowania na tradycyjne źródła energii.

Strategia na rzecz Odpowiedzialnego Rozwoju do roku 2020 (z perspektywą do 2030 r.) jest dokumentem stworzonym w oparciu o treść dokumentów międzynarodowych i unijnych. Wskazuje strategiczne zadania państwa, których podjęcie w perspektywie najbliższych 10 lat jest niezbędne, by wzmocnić procesy rozwojowe. Głównym celem strategii jest wzmocnienie gospodarczych, społecznych i instytucjonalnych potencjałów, zapewniających szybszy i zrównoważony rozwój kraju oraz poprawę życia ludności. Strategia

wskazuje działania polegające na usuwaniu barier rozwojowych, w tym słabości polskiej gospodarki wynikającej z kryzysu gospodarczego.

Kierunki określone w Strategii Rozwoju Gminy są zgodne z celami opisanymi w Strategii na rzecz Odpowiedzialnego Rozwoju, mianowicie:

Cel szczegółowy I – Trwały wzrost gospodarczy oparty coraz silniej o wiedzę, dane i doskonałość organizacyjną

Cel szczegółowy II – Rozwój społecznie wrażliwy i terytorialnie zrównoważony

Cel szczegółowy III – Skuteczne państwo i instytucje służące wzrostowi oraz włączeniu społecznemu i gospodarczemu.

Jednym z instrumentów wdrożenia postanowień dyrektywy 91/271/EWG jest **V aktualizacja Krajowego Programu Oczyszczania Ścieków Komunalnych**. Celem tego opracowania jest realizacja ujętych w nim inwestycji, co wpłynie na ograniczenie zrzutów niedostatecznie oczyszczanych ścieków. Realizacja założenia KPOŚK wpłynie pozytywnie na ochronę środowiska wodnego. KPOŚK jest dokumentem strategicznym, w którym oszacowano potrzeby i określono działania na rzecz wyposażenia aglomeracji, o RLM większej od 2 000, w systemy kanalizacyjne i oczyszczalnie ścieków komunalnych.

W ramach Strategii zaplanowano również działania wpływające pozytywnie na ochronę środowiska wodnego poprzez rozbudowę sieci kanalizacyjnej. Zaplanowano także działania zachęcające mieszkańców zachęcające do likwidacji zbiorników bezodpływowych.

Głównym celem **Polityki wodnej Państwa do 2030 r.** jest zapewnienie mieszkańcom dostępu do czystej i zdrowej wody oraz ograniczenie zagrożeń wywołanych przez powódzie i susze. Nastąpi to w połączeniu z utrzymaniem dobrego stanu wód i związanych z nimi ekosystemów, przy zaspokojeniu uzasadnionych potrzeb wodnych gospodarki, poprawie spójności terytorialnej i dążeniu do wyrównania dysproporcji regionalnych. W ramach Strategii zaplanowano działania w zakresie rozbudowy infrastruktury kanalizacyjnej oraz modernizacji oczyszczalni ścieków i stacji uzdatniania wody, a także zwiększenie retencji na cieku Flisa w Pyzdrach. Działania te są zbieżne z założeniami Polityki wodnej Państwa, ponieważ wpłyną między innymi na zaspokojenie potrzeb ludności w zaopatrzenie w wodę wpłyną na ograniczenia zagrożenia wywołanych przez suszę.

Polityka energetyczna Polski do 2040 r. wyznacza ramy transformacji energetycznej w Polsce. Zawiera strategiczne przesądzenia w zakresie doboru technologii służących budowie niskoemisyjnego systemu energetycznego. Ustawowym celem polityki energetycznej państwa jest bezpieczeństwo energetyczne, przy zapewnieniu konkurencyjności gospodarki, efektywności energetycznej i zmniejszenia oddziaływania sektora energii na środowisko.

Cele szczegółowe PEP2040 obejmują cały łańcuch dostaw energii – od pozyskania surowców, przez wytwarzanie i dostawy energii (przesył i rozdział), po sposób jej wykorzystania i sprzedaży. Każdy z ośmiu celów szczegółowych PEP2040 przyczynia się do realizacji trzech elementów celu polityki energetycznej państwa i służy transformacji energetycznej Polski.

Działania zaplanowane w Strategii wpisują się przede wszystkim w cel szczegółowy 6. Rozwój odnawialnych źródeł energii oraz cel szczegółowy 8. Poprawa efektywności energetycznej, w ramach których przewidziano działania polegające na termomodernizacji budynków oraz wyposażenie ich w odnawialne źródła energii. Inwestycje polegające w szczególności na termomodernizacji budynków wpłyną zarówno na zapewnienie bezpiecznego i konkurencyjnego zaopatrzenia w energię oraz poprawę stanu środowiska.

Najważniejszym celem określonym w aktualizacji **Strategii Rozwoju Kapitału Ludzkiego** jest rozwijanie kapitału ludzkiego poprzez wydobywanie potencjałów osób w taki sposób, by mogły w pełni uczestniczyć w życiu społecznym, politycznym i ekonomicznym na wszystkich etapach życia. Realizacja celu głównego oraz celów szczegółowych SRKL odbywać się będzie poprzez działania podejmowane na różnych etapach życia: od wczesnego dzieciństwa, poprzez edukację szkolną, edukację na poziomie wyższym, okres aktywności zawodowej i rodzicielstwa, do starości. Realizacji celów zawartych w Strategii Rozwoju Kapitału Ludzkiego jest cel strategiczny 1. Aktywne społeczeństwo, który wpisuje się w założenia Strategii Rozwoju Gminy i Miasta Pyzdry na lata 2021-2025. W ramach tego celu zaplanowano między innymi działania polegające na: przeciwdziałaniu wykluczeniu społecznemu czy doskonaleniu systemu kształcenia.

Celem głównym **Strategii Sprawne i Nowoczesne Państwo 2030** jest sprawne i nowoczesne państwo służące obywatelom, środowisku oraz gospodarce, który wpisuje się działania w realizujące cel szczegółowy III SOR: Skuteczne państwo i instytucje służące wzrostowi oraz włączeniu społecznemu i gospodarczemu.

SSiNP wskazuje zasady udostępnienia szerokiego zakresu usług administracji publicznej drogą elektroniczną oraz wykorzystania zestandaryzowanych i interoperacyjnych rozwiązań informatycznych we wszystkich dziedzinach funkcjonowania państwa. Szczególną uwagę transformacji cyfrowej administracji publicznej poświęcono w celu szczegółowym III SSiNP Podniesienie sprawności realizacji zadań państwa poprzez wykorzystanie technologii cyfrowych i zmianę sposobu działania stosownie do możliwości, jakie stwarza technologia. Do realizacja założeń Strategii Sprawne Państwo przyczyni się realizacja celu strategicznego 2. Wzrost konkurencyjności gospodarczej i atrakcyjności inwestycyjnej gminy Pyzdry, wykreowanego w Strategii Rozwoju.

Cel główny **Strategii Rozwoju Kapitału Społecznego 2030** stanowi wzrost jakości życia społecznego i kulturalnego Polaków, który odnosi się do zagadnień jednego z obszarów wpływających na osiągnięcie celów SOR: Kapitał ludzki i społeczny. Jest on również powiązany z realizacją działań wskazanych w poszczególnych obszarach dla wszystkich trzech celów szczegółowych Strategii na rzecz Odpowiedzialnego Rozwoju.

Cel główny SRKS2030 doprecyzowują trzy cele szczegółowe:

Cel szczegółowy 1: Zwiększenie zaangażowania obywateli w życie publiczne;

Cel szczegółowy 2: Wzmacnianie roli kultury w budowaniu tożsamości i postaw obywatelskich;

Cel szczegółowy 3: Zwiększenie wykorzystania potencjału kulturowego i kreatywnego dla rozwoju.

Do realizacja założeń Strategii Rozwoju Kapitału Społecznego przyczyni się realizacja celu strategicznego 2. Wzrost konkurencyjności gospodarczej i atrakcyjności inwestycyjnej gminy Pyzdry.

Strategia Rozwoju Gminy i Miasta Pyzdry zgodna jest również z **Długookresową Strategią Rozwoju Kraju (Polska 2030. Trzecia fala nowoczesności)**. Założenia projektowanego dokumentu realizują liczne cele Długookresowej Strategii – zwiększenie spójności województwa, zapewnienie bezpieczeństwa energetycznego oraz ochrona i poprawa stanu środowiska, zwiększenie dostępności terytorialnej Polski poprzez utworzenie zrównoważonego, spójnego i przyjaznego użytkownikom systemu transportowego, poprawa dostępności i jakości edukacji na wszystkich etapach oraz podniesienie konkurencyjności nauki, wzmocnienie mechanizmów terytorialnego równoważenia rozwoju dla rozwijania i pełnego wykorzystania potencjałów regionalnych, wzrost rozwoju kapitału społecznego, rozwój kapitału ludzkiego poprzez wzrost zatrudnienia i stworzenie „workfare state” oraz wzrost wydajności i konkurencyjności gospodarki.

Założenia zawarte w Strategii, dotyczące różnych sfer rozwoju gminy, pozwalają na realizację wyznaczonych przez **Koncepcję Przestrzennego Zagospodarowania Kraju 2030** kierunków działań. Są to między innymi: tworzenie warunków równomiernego rozwoju poza dużymi miastami, rozwój infrastruktury transportowej i telekomunikacyjnej, poszanowanie środowiska naturalnego i walorów krajobrazowych, a także kulturowych, wzmocnienie odporności Polski na zagrożenia związane z bezpieczeństwem energetycznym czy ekstremalnymi zjawiskami naturalnymi oraz systematyczna budowa i utrzymanie skutecznego systemu planowania przestrzennego.

Głównym celem **Polityki Ekologicznej Państwa** jest zapewnienie bezpieczeństwa ekologicznego Państwa poprzez stworzenie ram dla zrównoważonego rozwoju. Dokument zakłada trzy etapy zaplanowanych do realizacji celów, od realizacji celów krótkoterminowych poprzedzających ubieganie się o członkostwo w UE aż do realizacji celów długoterminowych obejmujących założenia Strategii zrównoważonego rozwoju Polski do 2025 roku. Strategia Rozwoju Gminy i Miasta Pyzdry wspiera przebudowę modelu produkcji i konsumpcji w kierunku poprawy efektywności energetycznej oraz minimalizacji negatywnego oddziaływania gospodarki na zdrowie i środowisko, co w znacznym stopniu wpływa na realizację założeń Polityki Ekologicznej Państwa.

Krajowy Plan Gospodarki Odpadami 2022 obejmuje zakres działań niezbędnych dla zapewnienia zintegrowanej gospodarki odpadami w kraju. Ujęto w nim także nowe cele i zadania, które powinny zostać zrealizowane do 2022 roku, a perspektywicznie do 2030 r. Głównym celem dokumentu jest wykreowanie polityki gospodarki odpadami zgodnej z hierarchią sposobów postępowania z odpadami, wpisującej się w działania gospodarki o obiegu zamkniętym. Zgodnie z założeniami Kpgo, przede wszystkim należy zapewnić realizację działań znajdujących się najwyżej w hierarchii sposobów postępowania z odpadami - a więc zapobiegać ich wytwarzaniu oraz stworzyć niezbędną infrastrukturę do selektywnego zbierania odpadów u źródła, tak aby zapewnić ich efektywny recykling i osiągnąć założone cele.

W marcu 2011 roku Komisja Europejska przyjęła **Białą Księgę Transportu 2050**. Dokument zawiera propozycje i postanowienia dotyczące redukcji emisji gazów cieplarnianych w sektorze transportu. Jednym z celów dokumentu jest zmniejszenie wykorzystania samochodów oraz zwiększenie wykorzystania transportu rowerowego, kolejowego oraz wodnego. W ramach dokumentu zaplanowano także konieczność zastosowania nowoczesnych i innowacyjnych technologii zarządzania ruchem oraz zaawansowanych środków logistycznych i rynkowych. Głównym założeniem jest stworzenie transportu zintegrowanego, który będzie wspierał maksymalnie infrastrukturę i minimalizował negatywny wpływ na środowisko. Zaplanowane w dokumencie cele strategiczne powinny przyczynić się do redukcji emisji gazów cieplarnianych pochodzących z sektora transportu o 60% do 2050 roku.

Działania zaplanowane w ramach przedmiotowego dokumentu przyczynią się do osiągnięcia celów zaplanowanych w Białej Księdze poprzez promowanie korzystania z transportu publicznego lub niezmotoryzowanego, co w efekcie wpłynie na zmianę preferencji użytkowników ruchu.

Plan gospodarowania wodami na obszarze dorzecza Odry uwzględnia uwagi oraz wytyczne Komisji Europejskiej opracowane w ramach Wspólnej strategii wdrażania Ramowej Dyrektywy Wodnej, a także dokumenty oceny pierwszych

planów. Ponadto, dokument ten uwzględnia zintegrowane podejście w zakresie zarządzania wodami, a także powiązania pomiędzy zarządzaniem wodami a celami środowiskowymi ustalonymi zgodnie z RDW. Najważniejszym celem planowania w gospodarce wodnej jest zapewnienie zrównoważonego rozwoju dla obszaru dorzecza Odry, przy jednoczesnym zabezpieczeniu potrzeb dotyczących gospodarki wodnej. Jedną z priorytetowych kwestii w procesie planowania inwestycji związanych z gospodarką wodną jest implementacja założeń Ramowej Dyrektywy Wodnej 2000/60/WE (RDW) z dnia 23 października 2000 r. w celu zagwarantowania ochrony zasobów środowiska naturalnego, a także nie pogorszenie jego stanu.

Realizacja ustaleń projektowanego dokumentu nie spowoduje nieosiągnięcia celów środowiskowych zawartych w „Planie gospodarowania wodami na obszarze dorzecza Odry” przyjętym rozporządzeniem Rady Ministrów z dnia 18 października 2016 r. w sprawie Planu gospodarowania wodami na obszarze dorzecza Odry.

Strategia Rozwoju Województwa Wielkopolskiego do 2030 roku to dokument w większym stopniu niż dotychczas planistyczny, w którym kładzie się nacisk na współzarządzanie i lepszą koordynację polityk publicznych. Strategia jest odpowiedzią na stojące przed Wielkopolską wyzwania. Globalizacja i rewolucja gospodarczo-technologiczna – rozwój technologii przemysłowych i cyfrowych – zmieniają sposób funkcjonowania gospodarek i społeczeństw. Dzięki nowoczesnym technologiom wzrasta wydajność i produktywność gospodarek, ale pojawiają się nowe formy wykluczenia lub marginalizacji jak wykluczenie cyfrowe, „bezrobocie technologiczne”. Wyzwaniem jest podnoszenie jakości i efektywne wykorzystanie kapitału ludzkiego. Kluczowe staje się także przeciwdziałanie negatywnym skutkom procesów demograficznych i dezintegracji społecznej, konieczność wzmacniania tożsamości regionalnej i dążenie do większej spójności społecznej. Starzenie się społeczeństwa wpływa na stabilność systemów zabezpieczenia społecznego, poziom popytu i wydatków na świadczenia zdrowotne, których niezaspokojenie nasila napięcia i osłabia spójność społeczną. Niedobór ludności aktywnej zawodowo skłania do podjęcia przemyślanej polityki migracyjnej. Wyzwaniem jest także poprawa warunków życia i warunków dla rozwoju gospodarki, w szczególności zagwarantowanie bezpieczeństwa energetycznego. Działania te muszą przebiegać z poszanowaniem środowiska przyrodniczego. Przeciwdziałanie i adaptacja do zmian klimatu ma uchronić przed niedoborami wody i żywności.

Dokument takim jest Strategia rozwoju Gminy i Miasta Pyzdry na lata 2021-2025 wpisuje się w założenia następujących celów wskazanych w Strategii Rozwoju Województwa Wielkopolskiego:

Cel operacyjny 2.1. Rozwój Wielkopolski świadomy demograficznie,

Cel operacyjny 2.2. Przeciwdziałanie marginalizacji i wykluczeniom,

Cel operacyjny 2.3. Rozwój kapitału społecznego i kulturowego regionu,

Cel operacyjny 3.1. Poprawa dostępności i spójności komunikacyjnej województwa,

Cel operacyjny 3.2. Poprawa stanu oraz ochrona środowiska przyrodniczego Wielkopolski,

Cel operacyjny 3.3. Zwiększenie bezpieczeństwa i efektywności energetycznej.

Program ochrony środowiska dla województwa wielkopolskiego do roku 2030 został sporządzony w celu realizacji polityki ochrony środowiska, zgodnie z wymogami ustawy z dnia 27 kwietnia 2001 r. Prawo ochrony środowiska. W Programie dokonano diagnozy aktualnego stanu środowiska, infrastruktury ochrony środowiska, analizy czynników wewnętrznych i zewnętrznych mających wpływ na dalsze planowanie strategii województwa w zakresie ochrony środowiska - mocnych i słabych stron oraz szans i zagrożeń w postaci analizy SWOT. W oparciu o diagnozę stanu środowiska województwa wielkopolskiego, zdefiniowane zagrożenia i problemy oraz prognozowane zmiany stanu środowiska, cele i kierunki interwencji Programu oraz typy zadań zgłoszonych przez samorzady dla poszczególnych obszarów interwencji. Realizacja zaproponowanych zadań nie dotyczy wszystkich jednostek i będzie uzależniona od uwarunkowań prawnych oraz środowiskowych. Dokument Strategii wpisuje się w założenia Programu ochrony środowiska dla województwa wielkopolskiego do roku 2030, poprzez realizację zadań wpływających na poprawę jakości środowiska przyrodniczego.

Dokument pn „**Program ochrony powietrza dla strefy wielkopolskiej**” został przyjęty na podstawie Uchwały Sejmiku Województwa Wielkopolskiego nr XXI/391/20 z dnia 13 lipca 2020 r. (uchwała została opublikowana w Dzienniku Urzędowym Województwa Wielkopolskiego w dniu 20 lipca 2020 r. pod poz. 5954). Dokument opracowano dla substancji zanieczyszczających powietrze, dla których w ocenie rocznej za rok 2018 w strefie wielkopolskiej wskazano przekroczenia norm jakości powietrza i stwierdzono konieczność realizacji działań naprawczych mających na celu poprawę jakości powietrza ze względu na ochronę zdrowia ludzi, czyli: pyłu zawieszonego PM10 i PM2,5 oraz benzo(a)pirenu. Program ochrony powietrza jest dokumentem określającym działania, których realizacja ma doprowadzić do osiągnięcia wartości dopuszczalnych i docelowych substancji w powietrzu.

Działania zaplanowane w ramach Strategii Rozwoju Gminy i Miasta Pyzdry przyczynią się do ograniczenia emisji zanieczyszczeń do atmosfery poprzez realizację zadań dotyczących budowy/rozbudowy ścieżek pieszo-rowerowych, termomodernizacji budynków czy kontynuacji gazyfikacji gminy. Kierunki określone w Strategii będą zgodne z Programem ochrony powietrza dla strefy wielkopolskiej.

W Programie ochrony powietrza dla strefy wielkopolskiej określone zostały kierunki działań, możliwe do podjęcia, szczególnie w obszarach przekroczeń substancji w powietrzu, ale także poza tymi obszarami, które będą skutkować redukcją poziomów substancji w powietrzu. Realizacja założeń Strategii jest zgodna z założeniami następujących kierunków: „rozwój systemu tras rowerowych i infrastruktury rowerowej”, „podejmowanie działań mających na celu stosowanie zachęt do wymiany pojazdów na bardziej przyjazne środowisku”, „priorytet dla ruchu pieszego, ruchu rowerowego i transportu zbiorowego w centrach miast”, „nawiązanie współpracy przez samorzady z dostawcami ciepła sieciowego, paliw gazowych”, „rozbudowa sieci gazowych”, „zmniejszenie strat przesyłu energii”, „termomodernizacja budynków”.

Studium Uwarunkowań i Kierunków Zagospodarowania Przestrzennego Gminy Pyzdry jest podstawowym dokumentem prowadzenia polityki przestrzennej gminy. Studium określa zasady zagospodarowania przestrzennego i rozmieszczenia inwestycji celu publicznego, mając na względzie aktualne potrzeby rozwoju oraz uwarunkowania przyrodnicze, kulturowe i gospodarcze.

W Studium określona została wiodąca funkcja gminy. Gmina Pyzdry pełnić będą głównie funkcję rolniczą. Pozostałe działy gospodarki stanowiąc będą zaplecze dla prowadzenia gospodarki rolnej. Działalność gospodarcza rozwijać się będzie głównie w mieście Pyzdry oraz poza nim - w kierunku autostrady A2. Usługi rozwijać się będą przede wszystkim w mieście, zaspokajając lokalne potrzeby. Wyposażenie usługowe wsi zależeć będzie od popytu oraz wyposażenia w usługi nierynkowe. Ze względu na walory środowiska przyrodniczego, walory krajobrazowe parku oraz dostępność do wielu zróżnicowanych form środowiska przyrodniczego, istotnego znaczenia nabierze agroturystyka jako uzupełnienie rolnictwa, szczególnie w południowo - wschodniej części gminy.

W kształtowaniu przestrzeni przyrodniczej gminy przyjęto następujące ogólne zasady gospodarowania:

- zapewnienie ładu przestrzennego poprzez dostosowanie zabudowy mieszkaniowej, usługowej i gospodarczej do wymogów krajobrazu,
- nie dopuszczanie do lokalizacji i prowadzenia działalności gospodarczej, które w istotny sposób mogłyby wpłynąć na degradację środowiska przyrodniczego,
- wprowadzenie działalności produkcyjnej przyjaznej środowisku, opartej o nowoczesne technologie proekologiczne także ekologicznego rolnictwa z zachowaniem zasad zwykłej dobrej praktyki rolniczej,

- ochrona cieków przed zanieczyszczeniem, szczególnie wyeliminowanie zmywania do wód powierzchniowych nawozów i środków ochrony roślin poprzez wprowadzanie barier bio-geo-chemicznych z odpowiednio zagospodarowanymi i dostosowanymi do siedliska pasów zadrzewieniowych wzdłuż dolin rzecznych, wyeliminowanie zrzutów ścieków gospodarczo - bytowych i uregulowanie gospodarki wodno-ściekowej,
- zapobieganie wprowadzaniu niekorzystnych dla środowiska zmian stosunków wodnych poprzez prowadzenie i projektowanie prac melioracyjnych nie powodujących szkód w istniejących ekosystemach szczególnie dolin rzecznych, zapobiegających obniżaniu poziomu wód gruntowych, zachowujących w stanie równowagi biologicznej zbiorowisk roślinności torfowiskowej i wodnej,
- rekultywacja i zagospodarowanie gruntów zdegradowanych, szczególnie wyrobisk po
- eksploatacji piasku i nieczynnego składowiska odpadów komunalnych,
- ochrona zwartych kompleksów rolniczych przed zmianą na cele nierolnicze,
- ochrona różnorodności biologicznej flory i fauny (powierzchni biologicznie czynnej): lasów, wysp leśnych, zadrzewień, łąk, rzek, oczek wodnych, obszarów zabagnionych i zatorfionych.

Jednym z istotnych celów polityki zagospodarowania przestrzennego gminy jest zachowanie podstawowych zasobów środowiska oraz racjonalne gospodarowanie przestrzenią dostosowaną do potencjału przyrodniczego poprzez:

- ochronę i zachowanie obszarów przyrodniczo najcenniejszych o decydującym znaczeniu dla utrzymania równowagi ekologicznej z uwzględnieniem ich różnorodności biologicznej,
- przeciwdziałanie degradacji wód powierzchniowych,
- ochronę przed powodzią,
- ochronę wód podziemnych przed nadmierną eksploatacją i skażeniem,
- rozwój zasobów leśnych i zalesienie gruntów nieużytkowanych rolniczo,
- nienaruszenie zwartych obszarów gruntów ornych o wysokiej produkcji roślinnej przy jednoczesnym ograniczeniu negatywnych skutków oddziaływania rolnictwa na środowisko,
- ochronę powietrza, ochronę przed hałasem i promieniowaniem elektromagnetycznym,
- zabezpieczenie obszarów dla wypoczynku i rekreacji,
- przeciwdziałanie zmianom cech konfiguracji terenu i prowadzenie rekultywacji terenów zdegradowanych.

Zasady ochrony środowiska i jego zasobów, ochrony przyrody i krajobrazu realizowane winny być zgodne z celami i zadaniami ekologicznymi określonymi w II Polityce Ekologicznej Państwa, Programie Ochrony Środowiska Województwa Wielkopolskiego, Programie Ochrony Środowiska Powiatu Wrzesińskiego oraz Programie Ochrony Środowiska dla Gminy i Miasta Pызdry. Bardzo istotną rolę odegrać powinna edukacja środowiskowa społeczeństwa, jako koncepcja kształcenia i wychowywania społeczeństwa w duchu poszanowania środowiska przyrodniczego. Powinna ona obejmować wszystkie grupy społeczne i wiekowe.

W studium zaplanowano działania, które są zgodne przede wszystkim z ideą zrównoważonego rozwoju. Realizacja zaplanowanych celów strategicznych wpłynie na poprawę warunków życia ludności, przy jednoczesnym rozwoju gospodarczym gminy oraz zachowaniu walorów środowiska przyrodniczego, nie powodując ich degradacji. Kierunki działań określone w Strategii wpisują się w cele określone w studium, a ich realizacja wpłynie na poprawę sytuacji społeczno-gospodarczej i środowiskowej Gminy i Miasta Pызdry.

Program Ochrony Środowiska dla Gminy Pызdry na lata 2017-2020 z perspektywą do roku 2025 jest dokumentem, który analizuje istniejący stan poszczególnych komponentów środowiska przyrodniczego oraz przedstawia cele i zadania konieczne do realizacji w latach 2017-2025 w poszczególnych obszarach interwencji wyznaczonych przez Ministerstwo Środowiska. Realizacja zaplanowanych zadań ma w efekcie zachować dobry stan środowiska, a tam gdzie konieczna jest poprawa – przedstawić zadania naprawcze. Cele ekologiczne oraz kierunki interwencji określono na podstawie zdiagnozowanego stanu środowiska przyrodniczego oraz stwierdzonych aktualnych presji na zasoby przyrodnicze występujących po stronie wykorzystania środowiska przez człowieka.

Podstawą diagnozy było określenie stanu aktualnego środowiska, który warunkuje odporność systemu przyrodniczego na jego zagospodarowanie i użytkowanie.

Gmina Pызdry to typowa rolnicza jednostka, której charakterystyczną cechą jest przebieg rzeki Warty, co warunkuje jej atrakcyjność turystyczną oraz bliskość względem Poznania i autostrady A-2, co warunkuje jej rozwój gospodarczy. Obszar miejski oraz tereny bezpośrednio przylegające do miasta charakteryzują się skumulowaniem funkcji mieszkaniowej, usługowej oraz przemysłowej i produkcyjnej. Tereny wiejskie natomiast charakteryzują się większym udziałem funkcji rolniczych oraz wrastającą presją urbanizacyjną.

Czynnikami, które mogą zagrażać jakości środowiska są głównie czynniki antropogeniczne, w tym przede wszystkim rozwijająca się działalność gospodarcza, w tym turystyka, rozwijająca się zabudowa, korzystanie z

zasobów środowiska (pobór wód, zrzut ścieków komunalnych, emisja hałasu, pyłów i gazów, zanieczyszczenia powietrza). Na tle powyższych wskazań oraz założeń dokumentów wyższego szczebla określono dla gminy Pызdry następujące kierunki interwencji, w ramach których przez kolejne lata będzie zachodzić konieczność podejmowania działań w celu poprawy stanu środowiska przyrodniczego:

- zmniejszanie zanieczyszczeń powietrza do dopuszczalnych / docelowych poziomów w zakresie B(a)P i PM10,
- ograniczenie oddziaływania przemysłu i energetyki zawodowej na jakość powietrza i klimat,
- ograniczenie oddziaływania transportu na jakość powietrza i klimat,
- graniczenie uciążliwości związanych z hałasem komunikacyjnym,
- ograniczenie uciążliwości związanych z hałasem przemysłowym,
- modernizacja infrastruktury i emitorów promieniowania elektromagnetycznego,
- utrzymanie infrastruktury i wód powierzchniowych zgodnie z Planem utrzymania wód regionu wodnego oraz Planem korzystania z wód regionu wodnego,
- utrzymanie i rozbudowa infrastruktury zapewniającej właściwą meliorację terenu, retencjonowanie wód i ochronę przeciwpowodziową,
- osiągnięcie i utrzymanie dobrego stanu jakościowego i ilościowego wód powierzchniowych i podziemnych zgodnego z RDW,
- rozwój i modernizacja sieci wodociągowej,
- rozwój gospodarki ściekowej,
- ochrona powierzchni ziemi,
- właściwe gospodarowanie glebami oraz rekultywacja terenów zdegradowanych,
- poprawa efektywności selektywnego systemu zbierania i odbioru odpadów komunalnych,
- intensyfikacja demontażu wyrobów zawierających azbest,
- ochrona chronionych i rzadko występujących gatunków roślin, zwierząt i grzybów,
- rozbudowa terenów zieleni urządzonej,
- ochrona i utrzymanie terenów nadrzecznych,
- ochrona zasobów leśnych,
- zapobieganie poważnym awariom oraz eliminacja i minimalizacja skutków w razie ich wystąpienia.

W Programie ochrony środowiska zaplanowano działania, które wpisują się również w zadania zaplanowane w Strategii. Działania zaplanowane w ramach Strategii będą realizowane zgodnie z zapisami Programu Ochrony Środowiska.

Plan gospodarki niskoemisyjnej dla Gminy Pyzdry jest dokumentem strategicznym, którego celem jest określenie wizji rozwoju gminy w kierunku gospodarki niskoemisyjnej, służącej zapewnieniu korzyści: ekonomicznych, społecznych i środowiskowych płynących z działań zmniejszających emisję zanieczyszczeń. Władze gminy Pyzdry opracowując Plan Gospodarki Niskoemisyjnej zobowiązały się do poprawy stanu, jakości powietrza poprzez:

1. Redukcję emisji gazów cieplarnianych.
2. Zwiększenie udziału energii, pochodzącej ze źródeł odnawialnych.
3. Zmniejszenie zapotrzebowania na energię, poprzez podniesienie efektywności energetycznej.

Cele operacyjne Planu gospodarki niskoemisyjnej zostały określone w następujący sposób:

- wykorzystanie potencjału odnawialnych źródeł energii na terenie gminy oraz poprawa efektywności energetycznej obiektów komunalnych,
- modernizacja źródeł ciepła oraz wzrost zastosowania odnawialnych źródeł energii w produkcji energii użytkowej w sektorze mieszkalnych,
- zmniejszenie emisji wywołanej transportem oraz propagowanie transportu ekologicznego,
- poprawa efektywności energetycznej oraz wzrost świadomości ekologicznej w sektorze usługowym i przemysłowym,
- promocja i edukacja interesariuszy Planu w zakresie idei proekologicznych, zrównoważonej mobilności, a także uwzględnienie gospodarki niskoemisyjnej w dokumentach strategicznych gminy.

W Strategii zaplanowano szereg działań, których zadaniem będzie redukcja emisji gazów cieplarnianych, zmniejszenie zapotrzebowania na energię, tj. wymiana pokrycia dachowego i wymiana źródła ciepła na budynku Urzędu, kontynuacja gazyfikacji gminy, rozbudowa infrastruktury pieszo-rowerowej czy termomodernizacja budynku szkoły.

Strategia Rozwiązywania Problemów Społecznych dla Gminy i Miasta Pyzdry na lata 2019-2023 jest wieloletnim dokumentem programowym, stanowiącym niebagatelne znaczenie dla zapewnienia bezpieczeństwa socjalnego jego mieszkańców, zwłaszcza grup społecznych, którym grozi izolacja społeczna.

Głównym celem strategii rozwiązywania problemów społecznych jest pogłębianie i rozwój form pracy socjalnej, kooperacja z różnymi instytucjami i organizacjami pozarządowymi zajmującymi się problemami społecznymi oraz instytucjami funkcjonującymi w sferze polityki społecznej, takimi jak: zapobieganie wykluczeniu społecznemu, bezpieczeństwo

publiczne, pomoc osobom niepełnosprawnym i starszym, ochrona zdrowia. Działania będą prowadzone głównie po to, by aktywizować środowiska pozostające na marginesie życia społecznego, wykluczone społecznie lub zagrożone tym zjawiskiem.

Strategia Rozwiązywania Problemów Społecznych jest spójna z założeniami projektu Strategii rozwoju Gminy i Miasta Pyzdry na lata 2021-2025, który również ma na celu aktywizację społeczno – gospodarczą mieszkańców. W związku z powyższym, dokumenty są ze sobą zgodne, wpływając na zapewnienie dogodnych warunków życia mieszkańcom oraz poprawy funkcjonowania ich w środowisku społecznym.

Gminny Program Przeciwdziałania Przemocy w Rodzinie oraz Ochrony Ofiar Przemocy w Rodzinie na lata 2016 – 2025 skierowany jest przede wszystkim do: ofiar przemocy w rodzinie (w tym: dzieci, współmałżonków, partnerów w związkach nieformalnych, osób starszych, osób niepełnosprawnych), sprawców przemocy w rodzinie, świadków przemocy w rodzinie, przedstawicieli władz lokalnych, przedstawicieli instytucji służb pracujących z dziećmi (nauczyciele, pedagodzy, pracownicy socjalni, policjanci pracownicy wymiaru sprawiedliwości, pracownicy służby zdrowia, księża).

Cel główny realizacji programu:

1. Zmniejszenie skali zjawiska przemocy w rodzinie.
2. Zwiększenie skuteczności ochrony ofiar przemocy w rodzinie i zwiększenie dostępności pomocy.
3. Zwiększenie skuteczności działań interwencyjnych i korekcyjnych wobec osób stosujących przemoc.

Cel pośredni programu:

1. Zmiana postaw mieszkańców Gminy i Miasta Pyzdry wobec przemocy w rodzinie.
2. Wzrost liczby przeszkolonych osób z zakresu udzielania pomocy rodzinom, u których występuje zjawisko przemocy.
3. Spadek liczby sprawców przemocy a także rodzin, w których interwencje podejmowane są wielokrotnie.
4. Stała edukacja środowiska lokalnego poprzez: ulotki, broszury, imprezy lokalne itp.
5. Wzrost a potem spadek liczby osób zgłaszających się o pomoc do placówek służby zdrowia, pomocy społecznej, policji, Punktu Konsultacyjnego.

Gminny Program Przeciwdziałania Przemocy w Rodzinie oraz Ochrony Ofiar Przemocy w Rodzinie na lata 2016-2025 jest spójna z założeniami projektu Strategii Rozwoju Gminy i Miasta Pyzdry na lata 2021-2025, który również ma na celu aktywizację poprawę warunków życia mieszkańców oraz pomoc mieszkańcom w potrzebie. W związku z powyższym, dokumenty są ze sobą zgodne, wpływając na zapewnienie dogodnych warunków życia mieszkańcom oraz poprawy funkcjonowania ich w środowisku społecznym.

Lokalny Program Rewitalizacji dla Gminy i Miasta Pyzdry do roku 2023 jest dokumentem w ramach którego przeprowadzono diagnozę czynników zakłócających rozwój obszarów zlokalizowanych w granicach gminy. Program pełni rolę „scenariusza” rozwoju gminy, w którym zaplanowano kompleksowe i zintegrowane przedsięwzięcia wpływające na rozwiązanie zdiagnozowanych problemów, prowadzone we współpracy z lokalną społecznością i na ich rzecz, mające na celu wyprowadzenie wyznaczonych obszarów ze stanu kryzysowego.

Na terenie gminy wyznaczone zostały 2 podobszary rewitalizacji: Pyzdry – Centrum oraz Dłusk. Są to jednostki analityczne posiadające ze sobą wspólne granice. Jednostka Pyzdry – Centrum to miejsce, w którym skupia się życie kulturalne i usługowe gminy. Jej rozwój stymulował będzie pozostałe części miasta oraz gminy. Natomiast jednostka analityczna Dłusk jest jednostką wiejską położoną na północ od jednostki Pyzdry – Centrum, która z nią graniczy. W podobszarach tych skoncentrowane są negatywne zjawiska, na terenie miasta Pyzdry dotyczą sfer społecznych, gospodarczych, środowiskowych, przestrzenno – funkcjonalnych, technicznych, natomiast na terenie miejscowości Dłusk dotyczą gospodarczych oraz środowiskowych i przestrzenno-funkcjonalnych.

W ramach Strategii zaplanowano szereg działań wpisujących się w działania zawarte w LPR. Inwestycje w tym zakresie przyczynią się zarówno do poprawy jakości środowiska oraz jakości życia mieszkańców obszarów rewitalizacji poprzez między innymi modernizację budynków gminnych, przebudowę lub modernizację dróg.

Program usuwania azbestu i wyrobów zawierających azbest z obszaru powiatu wrzesińskiego na lata 2013 – 2032 jako równoważny gminnemu programowi usuwania azbestu i wyrobów zawierających azbest obejmuje również gminy powiatu, jako dokument nadrzędny, do którego powinny odnosić się regulacje gminne. Dokument niniejszy zgodnie z założeniami powinien także pełnić funkcję instrukcji postępowania z wyrobami azbestowymi dla środowisk, do których jest kierowany. Celem nadrzędnym Programu jest: *„Eliminacja z obszaru powiatu odpadów oraz materiałów zawierających azbest oraz ochrona zdrowia mieszkańców powiatu przed szkodliwymi skutkami zdrowotnymi związanymi z użytkowaniem i usuwaniem wyrobów zawierających azbest do 2032 r.”*

Realizacja założeń Programu usuwania azbestu i wyrobów zawierających azbest, tak jak i założeń projektu Strategii Rozwoju przyczyni się do poprawy jakości środowiska przyrodniczego. Wszystkie z tych działań ukierunkowane są na rozwój gminy, poprawę jakości życia mieszkańców oraz stanu środowiska naturalnego. Działania polegające na usuwaniu azbestu wpłyną na poprawę stanu zdrowia mieszkańców gminy, a także warunków życia mieszkańców, co jest spójne z założeniami Strategii rozwoju Gminy i Miasta Pyzdry na lata 2021-2025.

Gminny Program Opieki nad Zabytkami gminy Pyzdry na lata 2020-2023 ma na celu poprawę stanu zachowania lokalnego dziedzictwa kulturowego w oparciu o istniejące instrumenty prawne i działania ochronne.

Działania zaplanowane do realizacji w obu dokumentach w efekcie przyczynia się do poprawy jakości życia na terenie Pyzdr.

Planowanie i organizacja zaopatrzenia w ciepło, energię elektryczną i paliwa gazowe na obszarze gminy należy do zadań własnych gminy, która realizuje je zgodnie z założeniami polityki energetycznej państwa i ustaleniami miejscowego planu zagospodarowania przestrzennego. **Projekt założeń do planu zapatrzenia w ciepło, energię elektryczną i paliwa gazowe dla gminy Pyzdry** dokument przyjęty na podstawie uchwały nr VIII/78/15 Rady Miejskiej w Pyzdrach z dnia 23 września 2015 roku w sprawie: przyjęcia „Projektu założeń do planu zaopatrzenia w ciepło, energię elektryczną i paliwa gazowe dla gminy Pyzdry”. W dokumencie przeanalizowano następujące aspekty:

- stan aktualny i przewidywane zmiany zapotrzebowania na ciepło, energię elektryczną i paliwa gazowe;
- przedsięwzięcia racjonalizujące użytkowanie ciepła, energii elektrycznej i paliw gazowych;
- możliwości wykorzystania nadwyżek i lokalnych zasobów paliw i energii, z uwzględnieniem skojarzonego wytwarzania ciepła i energii elektrycznej oraz zagospodarowania ciepła odpadowego z instalacji przemysłowych;
- możliwości współpracy z innymi gminami.

W Planie wskazano szereg rozwiązań, które umożliwią zapatrzenie gminy w ciepło, energię elektryczną i paliwa gazowe wykorzystując niskoemisyjne źródła ciepła. Określono, że należy dążyć do stopniowego eliminowania paliw stałych używanych w kotłowniach (głównie węgla i koksu) i zastępowania ich paliwami bardziej przyjaznymi dla środowiska (biomasa, gaz płynny). Ponadto, wskazano na możliwość instalowania źródeł ciepła pracujących w skojarzeniu tj. wytwarzających jednocześnie energię cieplną i elektryczną. Do dokumentu wpisano także wskazania dotyczące wykonania kompleksowej termomodernizacji budynków oraz przeprowadzenie modernizacji wewnętrznej

instalacji odbiorczej c.o. Projekt zakłada także wymianę oświetlenia ulicznego na energooszczędne.

Inwestycje zaplanowane w ramach Strategii Rozwoju Gminy i Miasta Pyzdry na lata 2021-2025 przyczynią się do realizacji założeń i kierunków zawartych w Projekcie założeń do planu zapatrzenia w ciepło, energię elektryczną i paliwa gazowe dla gminy Pyzdry. Przyczynią się do tego przede wszystkim działania w zakresie modernizacji/termomodernizacji budynków oraz kontynuacja gazyfikacji gminy, które zostały zaplanowane w ramach Strategii.

Aktualny stan środowiska na terenie Gminy Pyzdry

Położenie

Gmina Pyzdry położona jest we wschodniej części województwa wielkopolskiego w powiecie wrzesińskim, otoczona terenami równinnymi granicząc od północy z Równiną Wrzesińską i od południa z Równiną Rychwalską. Cały obszar znajduje się w zasięgu makroregionów Pojezierza Wielkopolskiego oraz Niziny Południowowielkopolskiej i ma średnią wysokość 90 m n.p.m. Przez gminę przepływają rzeki Warta i Proсна.

Siedzibą gminy jest miasto Pyzdry, które jest oddalone 72 km od granic Poznania – stolicy Wielkopolski. Miasto skupia się w większości na prawym, wysokim brzegu rzeki Warty. Przez teren gminy przebiegają drogi wojewódzkie nr 442 Września – Kalisz i nr 466 Słupca – Pyzdry łączące się m.in. z węzłami autostradowymi w Słupcy i Wrześni.

Gmina Pyzdry sąsiaduje z gminami:

- Kołaczkowo (powiat wrzesiński),
- Żerków (powiat jarociński),
- Gizalki (powiat pleszewski),
- Łądek (powiat słupecki),
- Zagórów (powiat słupecki).

Administracyjnie dzieli się na 20 sołectw i 35 miejscowości. Obszar gminy zajmuje 13782 ha (138 km², w tym miasto 12 km²), co stanowi 0,46% powierzchni województwa i 19,57% powierzchni powiatu.

Mimo rozwiniętej gospodarki, w 62,94 % gmina użytkowania jest w sposób rolniczy, 8 674 ha zajmują użytki rolne. Charakterystyczne położenie gminy sprawia, że również udział gruntów leśnych jest znaczny – 30,03% powierzchni (4 207 ha). W dalszej kolejności znajdują się grunty zabudowane i zurbanizowane, które obejmują zaledwie ponad 2,81 % powierzchni jednostki (387 ha).

Demografia

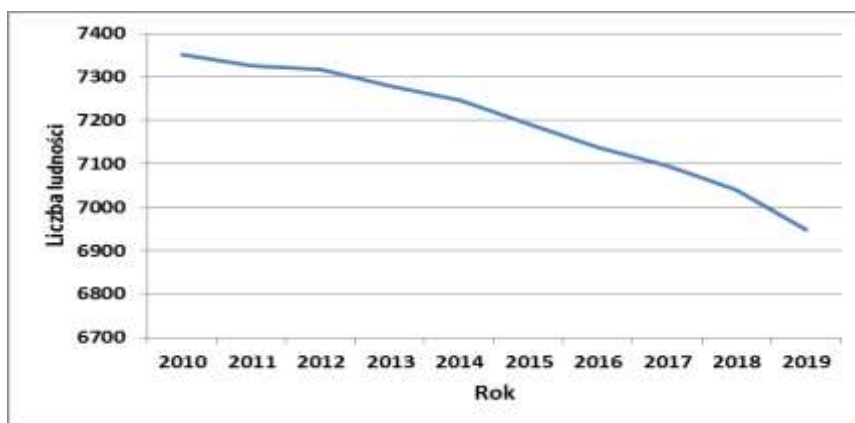
Analizując dane dotyczące kształtowania się liczby mieszkańców gminy i miasta Pyzdry według zameldowania w ciągu ostatnich 10 lat zauważyć można systematyczny trend spadkowy. Na przestrzeni 10 lat nastąpił spadek liczby ludności o prawie 5,5%. Maleje zarówno liczba mężczyzn jak i kobiet. W okresie ostatnich 10 lat liczba kobiet zmalała o 6,1%, natomiast mężczyzn o 4,8%. Gęstość zaludnienia w 2019 roku wynosiła 50 os/km². Dane dotyczące kształtowania się liczby mieszkańców gminy i miasta Pyzdry w latach 2010-2019 zostały zaprezentowane w poniższej tabeli oraz na rysunku.

Tabela 2. Liczba mieszkańców gminy według zameldowania w latach 2010-2019

	2010	2011	2012	2013	2014	2015	2016	2017	2018	2019
ogółem	7352	7326	7317	7279	7247	7191	7137	7094	7039	6947
mężczyźni	3610	3618	3598	3585	3574	3554	3523	3501	3465	3434
kobiety	3742	3708	3719	3694	3673	3637	3614	3593	3574	3513

Źródło: Urząd Miejski w Pyzdrach

Rysunek 1. Liczba ludności w gminie Pyzdry w latach 2010-2019



Źródło: Opracowanie własne na podstawie danych Urzędu Miejskiego w Pyzdrach

Infrastruktura techniczna

Wodociągi

Na terenie gminy znajdują się cztery stacje uzdatniania wody wraz z ujęciami wody. Infrastruktura techniczna, która dostarcza wodę do około 2 038 gospodarstw domowych, obejmuje sieć wodociagową z przyłączami. Stacje uzdatniania wody i ujęcia znajdują się w następujących miejscowościach:

- Pyzdry ul. Nadrzeczna – wyłączona z eksploatacji przez ZGKMiuWK w Pyzdrach,
- Pyzdry ul. Wrocławska – dwie studnie głębinowe, studnia nr 1 o wydajności 60,8 m³/h, studnia nr 2 60,0 m³/h wraz ze stacją

uzdatniania wody, obsługuje miejscowość Tarnowa i część miasta Pyzdry, stan techniczny dobry,

- Pietrzyków – dwie studnie głębinowe każda o wydajności 72 m³/h wraz ze stacją uzdatniania wody, obsługuje miejscowości: Pietrzyków, Pietrzyków Kolonia, Rataje, Ksawerów, Dłusk i część miasta Pyzdry, stan techniczny dobry,
- Wrąbczynek – studnia głębinowa o wydajności 72 m³/h wraz ze stacją uzdatniania wody, obsługuje miejscowości: Wrąbczynek, Białobrzeg, Wrąbczynkowskie Holendry, Zapowiednia, Trzcianki, Królewiny i Walga, stan techniczny niezadowolający wymaga modernizacji,
- Lisewo – dwie studnie głębinowe każda o wydajności 60 m³/h wraz ze stacją uzdatniania, obsługuje miejscowości: Lisewo, Ciemierów, Ruda Komorska, Zamość, Modlica, Górne Grądy, Kolonia Ciemierów, Dolne Grądy, Kruszyny, Benewicze, stan techniczny dobry.

Łączna długość sieci wodociągowej w 2019 roku wynosiła 130,6 km. Potrzeby ludności są prawie całkowicie zaspokojone, wskaźnik zwodociągowania wynosi 99,9%. Ze względu na potrzebę zapewnienia bezpieczeństwa mieszkańców, wzrostu jakości i komfortu życia oraz postępujące zmiany klimatyczne, w kolejnych latach przewiduje się dalszą rozbudowę i modernizację istniejącego systemu wodociągowego.

Kanalizacja

Długość sieci kanalizacyjnej w 2019 roku wynosiła 28,9 km. Niski stopień skanalizowania występuje na terenach wiejskich. Obecnie jedynie miasto Pyzdry oraz wsie Tarnowa, Dłusk i Rataje posiadają dostęp do kanalizacji sanitarnej. Istniejąca sieć oparta jest na systemie grawitacyjno-ciśnieniowym, wyposażonym w 9 pompowni strefowych oraz w jedną pompownię główną (Pyzdry - 6 przepompowni, Tarnowa - 1 przepompownia, Dłusk - 2 przepompownie).

Z systemu kanalizacji sanitarnej korzysta 50,1% wszystkich mieszkańców gminy (według stanu na 2019 r.). Ścieki odprowadzane są do mechaniczno-biologicznej oczyszczalni ścieków bioblok, typ PS-250, oddanej do użytku w 1999 roku. Odbiornikiem ścieków oczyszczonych jest rzeka Warta. Średnia wydajność dobową oczyszczalni wynosi 500 m³/d (w 2014 roku rozbudowano oczyszczalnię o kolejny bioblok). W 2021 roku planuje się rozbudowę sieci kanalizacyjnej o miejscowości Pietrzyków i Pietrzyków-Kolonia. Na realizację zadania Gmina Pyzdry otrzymała dofinansowanie z Programu Rozwoju Obszarów Wiejskich na lata 2014-2020. Po jej zakończeniu łącznie ponad 4 tysiące mieszkańców gminy będzie korzystać z kanalizacji sanitarnej co stanowić będzie 60% ogółu mieszkańców. W związku z tym w kolejnych latach zasadna będzie modernizacja oczyszczalni ścieków.

Zawarciańska część gminy ze względu na niski stopień zaludnienia i duże rozproszenie zabudowań kwalifikuje się do rozwiązań typu przydomowe

PROGNOZA ODDZIAŁYWANIA NA ŚRODOWISKO
STRATEGII ROZWOJU GMINY I MIASTA PYZDRY NA LATA 2021-2025

oczyszczalnie ścieków i oczyszczalnie kontenerowe. Można rozważyć skanalizowanie większych zwartych wiosek.

Na koniec 2019 roku na terenie wiejskim istniało łącznie 75 sztuk przydomowych oczyszczalni ścieków, a w mieście Pyzdry 5 sztuk. Obecnie ścieki z gospodarstw, które nie posiadają dostępu do kanalizacji sanitarnej, gromadzone są w bezodpływowych szczelnych zbiornikach.

W następnych latach należy wspierać mieszkańców szczególnie terenów zawarciańskich nieprzewidzianych do skanalizowania, w zakresie budowy przydomowych oczyszczalni ścieków oraz skanalizować nowe tereny przeznaczone pod budownictwo mieszkaniowe w Pyzdrach. Wskaźnik osób korzystających z kanalizacji sanitarnej w gminie Pyzdry w latach 2016-2019 przedstawia poniższa tabela.

Tabela 3. Wskaźnik skanalizowania gminy Pyzdry w latach 2016-2019

	2016	2017	2018	2019
	%	%	%	%
Pyzdry - ogółem	45,1	45,0	45,2	45,2
Pyzdry - miasto	86,1	86,2	86,3	86,3
Pyzdry - obszar wiejski	11,8	11,8	11,9	11,9

Źródło: Główny Urząd Statystyczny, Bank danych lokalnych

Miasto Pyzdry, jako jedyne spośród wszystkich miejscowości w gminie, posiada sieć kanalizacji deszczowej, której długość wynosi około 15,0 km i pokrywa około 80% powierzchni miasta. Odbiornikiem wód opadowych, odprowadzanych przez kanalizację deszczową, jest Kanał Flisa.

W ostatnich pięciu latach w Polsce wystąpiły niekorzystne zjawiska pogodowe i zmiany w klimacie, które obserwuje się na całym świecie. Wielkopolska wschodnia jest regionem, który odczuwa największe deficyty wodne w kraju. Również gmina Pyzdry odczuwa skutki zmian klimatycznych. Susza, która jest największym wyzwaniem dla Wielkopolski, osiągnęła maksymalny zasięg i intensywność od 2015 roku. Od tego czasu występuje niedobór wody. Na systematyczne obniżenie poziomu wody w rzekach całego kraju ma wpływ przede wszystkim niedobór opadów. W 2019 roku w Regionie Wodnym Warty, za wyjątkiem stycznia i maja, miesięczne sumy opadów były znacznie poniżej średniej. W okresie letnim obserwowano falę upałów z tendencją do wydłużania czasu ich występowania. Zimy w zlewni Warty były również ciepłe, a pokrywa śnieżna praktycznie nie występowała. Lata 2018 i 2019, biorąc pod uwagę roczną temperaturę powietrza, zostały określone jako ekstremalnie ciepłe. Obecnie w prawie całym Regionie Wodnym Warty występuje problem deficytu wody. Dlatego też w kolejnych latach głównie w

mieście Pyzdry należy podjąć prace polegające na zwiększeniu retencji na cieku Flisa w Pyzdrach.

W ramach tej inwestycji zaplanowano budowę zbiorników retencyjnych – stawów w miejscu, w którym w przeszłości był zlokalizowany jeden staw. Przedsięwzięcie zakłada budowę dwóch budowli piętrzących, które przyczynią się do powstania dwóch sąsiadujących ze sobą zbiorników retencyjnych w dolnym odcinku Kanału Flisa o łącznej powierzchni ok. 10 ha i pojemności ok. 137 tys. m³. Przedsięwzięcie to jest w fazie projektowania i trwają przygotowania do opracowania karty informacyjnej/raportu środowiskowego. Negatywne oddziaływanie na środowisko może pojawić się na etapie realizacji inwestycji. Przy wykonywaniu prac ziemnych nastąpi przekształcenie gleb. Na etapie realizacji przedsięwzięcia wystąpi czasowy wzrost zapylenia oraz emisja spalin z transportu materiałów i maszyn budowlanych. Etap realizacji przedsięwzięcia będzie również wiązał się z emisją hałasu. Negatywne oddziaływanie będzie przejściowe, ograniczone tylko i wyłącznie do czasu prowadzenia prac. Po zakończeniu realizacji zadania wszystkie niedogodności znikną i nastąpi poprawa jakości środowiska.

Energia elektryczna i gaz

System elektroenergetyczny gminy Pyzdry oparty jest na liniach średniego napięcia o mocy 20 kV, z powiązaniem do głównego punktu zasilania GPZ 110 kV w Zagórowie, znajdującego się poza obszarem gminy. Ze względu na znaczny stopień zużycia urządzeń przesyłowych wykonywana jest etapowa modernizacja sieci.

Na terenie gminy funkcjonuje kopalnia gazu ziemnego OG Lisewo, eksploatująca lokalne złoża trzema odwiertami: Komorze-3k, Lisewo-2k oraz Lisewo-1. Do końca 2013 roku potwierdzono istnienie dwóch złóż Lisewo oraz Komorze. Złoże Lisewo, odkryte w 2011 roku, znajduje się na głębokości ok. 3600 m. Zasoby wydobywalne określono na poziomie 990 mln m³ gazu. Początkowe wydobycie gazu z tego złoża jest planowane na poziomie 50 mln m³ rocznie, a czas eksploatacji na 25 lat.

Złoże Komorze, odkryte w 2012 roku, znajduje się na głębokości ok. 3800 m. Zasoby wydobywalne oszacowano na ok. 340 mln m³ gazu. Wydobycie z tego złoża jest planowane na poziomie 12 mln m³ rocznie, a planowany czas eksploatacji to 25 lat.

W 2019 roku nie prowadzono dystrybucji gazu ziemnego. Jednakże zgodnie z planami Polskiej Spółki Gazownictwa Odział w Poznaniu w latach 2021-2022 planowana jest częściowa gazyfikacja gminy Pyzdry. W 2019 roku wybudowano 4 kilometry sieci gazowej w miejscowości Ruda Komorska, dystrybucja rozpoczęła się w 2020 roku.

Długość wybudowanych gazociągów:

- gazociąg ś/c PE SDR 17 dn 250 L = 1929 m
- gazociąg ś/c PE SDR 17 dn 180 L = 1538 m
- gazociąg ś/c PE SDR 11 dn 63 L = 498 m.

W kolejnych latach gazyfikacją objęte mają być miejscowości Tarnowa oraz Pyzdry. Zakłada się, iż zostanie wybudowane ok. 18,0 km sieci śr/c o średnicach dn 250, 180, 160, 90, 63 PE. W efekcie gazyfikacji na terenie gm. Pyzdry docelowo zostanie przyłączonych ok. 300 odbiorców, a dystrybucja paliwa gazowego może osiągnąć poziom ok. 1,5 mln m³/rok gazu ziemnego podgrupy Lw (GZ-41,5).

Budowa sieci gazowej umożliwi podłączenie do sieci wielu gospodarstw domowych i przedsiębiorstw, co przyczyni się do poprawy jakości powietrza szczególnie na terenie miasta Pyzdry. Aktualnie większość gospodarstw domowych posiada starej generacji piece na paliwo stałe tzw. „kopciuchy” i w okresie jesienno-wiosennym powietrze na terenie miasta jest bardzo zanieczyszczone. W kolejnych latach należy podjąć działania związane z pozyskaniem środków na podłączenie do sieci gazowej lub na wprowadzenie odnawialnych źródeł energii zarówno w instytucjach publicznych jak i gospodarstwach domowych.

Telekomunikacja

Działalność telekomunikacyjna na terenie Pyzdr prowadzona jest przez INEA S.A., Orange Polska S.A., Multimedia Polska S.A, Oxylion S.A oferujące sieć telekomunikacyjną kablową, światłowodową i radiową. W dziedzinie telefonii komórkowej dostępne są usługi wszystkich polskich sieci. Łączność telekomunikacyjna jest obecnie jednym z bardziej znaczących czynników rozwoju gospodarczego i cywilizacyjnego.

Dostęp do Internetu w gminie Pyzdry jest zróżnicowany i silnie uwarunkowany czynnikami geograficznymi. W 2018 roku ruszył projekt budowy sieci światłowodowej. Realizowany jest przez firmę INEA S.A., w ramach Programu Operacyjnego Polska Cyfrowa na lata 2014-2020. Do sieci zostały podłączone miejscowości: Lisewo, Ciemierów, Ciemierów Kolonia, Dłusk, część m. Kruszyny, Rataje, Pietrzyków, Pietrzyków-Kolonia, Ksawerów, Tarnowa, Ruda Komorska, Zamość, część m. Wrąbczynek oraz Pyzdry. Według stanu na koniec 2020 roku, około 550 nieruchomości (ok. 25% wszystkich nieruchomości) z terenu gminy nie ma dostępu do internetu szerokopasmowego. By pokryć światłowodem pozostałą część gminy i zlikwidować tzw. „białe plamy” Burmistrz Pyzdr podpisał z Ministrem Cyfryzacji porozumienie dotyczące Funduszu Szerokopasmowego. Udział w porozumieniu, a także aplikowanie o środki unijne z nowej perspektywy lub o środki z Krajowego Planu Odbudowy i Zwiększania Odporności umożliwią

PROGNOZA ODDZIAŁYWANIA NA ŚRODOWISKO
STRATEGII ROZWOJU GMINY I MIASTA PYZDRY NA LATA 2021-2025

w następnych latach podłączenie pozostałych posesji do internetu szerokopasmowego.

Komunikacja

Istotnym elementem życia społeczno-gospodarczego gminy jest infrastruktura komunikacyjna. Na terenie gminy 34,6% długości wszystkich publicznych dróg znajduje się w zarządzie innych jednostek (drogi powiatowe, wojewódzkie). Są one w większości utwardzone, jednak drogi powiatowe charakteryzują się złym stanem technicznym. Natomiast przy drogach wojewódzkich najczęściej brak jest chodników, a te istniejące posiadają złą nawierzchnię, co wpływa niekorzystnie na bezpieczeństwo pieszych. Wśród dróg, których utrzymanie leży w gestii gminy 53,5% całkowitej długości stanowią drogi o nawierzchni utwardzonej asfaltem, trylinką i brukiem. Pozostałe to drogi gruntowe, wymagające interwencji, o zróżnicowanym stanie technicznym. Gmina jest połączona drogami wojewódzkimi z Kaliszem, Słupcą i Wrześnią. Są to drogi utwardzone o nawierzchni bitumicznej. Łączna długość sieci dróg publicznych wynosi 175,73 km. Poniższe tabele przedstawiają zestawienie dróg w podziale na typy oraz rodzaje nawierzchni.

Tabela 4. Zestawienie dróg w podziale na typy w 2019 roku

Typ drogi	Długość dróg w km	Utwardzone w km
krajowe	-	-
wojewódzkie	20,9	20,9
powiatowe	40,0	36,4
gminne	114,83	60,5

Źródło: Urząd Miejski w Pyzdrach

Tabela 5. Drogi gminne na terenie miasta Pyzdry w 2019 roku

Długość dróg ogółem (km)	Długość dróg według rodzaju nawierzchni (km)					
	Bitumiczna	Kostka	Brukowcowa	Tłuczniowa	Gruntowa wzmocniona żwirem, żuzłem	Gruntowa naturalna
14,06	7,15	5,79	0,31	0,00	0,00	0,81

Źródło: Urząd Miejski w Pyzdrach

PROGNOZA ODDZIAŁYWANIA NA ŚRODOWISKO
STRATEGII ROZWOJU GMINY I MIASTA PYZDRY NA LATA 2021-2025

Tabela 6. Drogi gminne na terenie wiejskim gminy Pызdry w 2019 roku

Długość dróg ogółem (km)	Długość dróg według rodzaju nawierzchni (km)					
	Bitumiczna	Kostka	Brukowcowa	Tłuczniowa	Gruntowa wzmocniona żwirem, żuzłem	Gruntowa naturalna
100,77	46,21	1,04	0,89	0	19,91	32,72

Źródło: Urząd Miejski w Pызdrach

Komunikacja kolejowa opiera się o węzły we Wrześni (20 km), Słupcy (20 km) i Jarocinie (30 km). Linie autobusowe w kierunku Wrześni i na terenie gminy Pызdry obsługuje lokalny przewoźnik. Linie autobusowe w kierunku Słupcy obsługuje PKS Konin.

Gospodarka odpadami

Celem systemu odbierania odpadów od właścicieli nieruchomości, jest wyeliminowanie tzw. dzikich wysypisk śmieci. Następuje to poprzez objęcie wszystkich mieszkańców obowiązkową opłatą „śmieciową”, która w gminie Pызdry naliczana na podstawie liczby osób zamieszkujących daną posesję. System ten ma służyć również osiągnięciu określonego ustawą i Wojewódzkim Planem Gospodarki Odpadami odpowiedniego poziomu odzysku poszczególnych frakcji odpadów.

Przy oczyszczalni ścieków na terenie wsi Tarnowa zlokalizowany jest Punkt Selektywnej Zbiórki Odpadów, tzw. PSZOK, gdzie przez mieszkańców dodatkowo dostarczane są odpady zbierane w sposób selektywny. Punkt ten jest monitorowany i czynny całodobowo.

Firma wyłoniona w formie przetargu do odbierania odpadów komunalnych z nieruchomości zamieszkałych dostarcza odpady stacji przeładunkowej w miejscowości Bardo. Następnie odpady są przewożone transportem samochodowym z Gniezna do Regionalnej Instalacji Przetwarzania Odpadów Komunalnych w Lulkowie. Właściciele nieruchomości niezamieszkałych mają podpisane indywidualne umowy na odbiór odpadów. Na terenie miasta i gminy Pызdry odbiorem odpadów komunalnych zajmują się trzy firmy. Worki na odpady segregowane dostarczane są do każdej nieruchomości zamieszkałej przy odbiorze odpadów zbieranych selektywnie.

W 2019 roku odebrano z nieruchomości zamieszkałych z terenu gminy i miasta Pызdry 1 938,60 Mg odpadów komunalnych, w tym:

- Odpady selektywne:
 - a) Opakowania z papieru i tektury – 11,8 Mg,
 - b) Opakowania ze szkła – 88,22 Mg,
 - c) Opakowania z tworzyw sztucznych - 81,74 Mg,
- Odpady wielkogabarytowe – 66,70 Mg,
- Odpady biodegradowalne – 159,70 Mg,
- Odpady zielone z PSZOK – 12,0 Mg,
- Odpady zmieszane – 1 5180,44 Mg.

Szybka gazyfikacja gminy wpływająca m.in. na zmniejszenie wytwarzania popiołu z tradycyjnych pieców ułatwi osiągnąć obowiązkowe poziomy recyklingu. W przypadku braku ograniczenia masy odpadów – popiołu gmina będzie miała poważny problem osiągnięciem norm dotyczących recyklingu.

Istniejący stan środowiska przyrodniczego

Zasoby powierzchni ziemi

Pod względem podziału fizycznogeograficznego wg J. Kondrackiego teren gminy Pyzdry znajduje się w prowincji Niżu Środkowoeuropejskiego. Opisany obszar mieści się w podprowincji Nizin Środkowopolskich, w makroregionie Niziny Wielkopolskiej. Gmina Pyzdry w układzie mezoregionalnym mieści się w zasięgu jednostki Doliny Konińskiej i Równiny Rychwalskiej. Omawiany obszar pod względem geologicznym leży w obrębie Niecki Szczecińsko – Łódzko – Nidziańskiej należącej do Wału Kujawsko-Pomorskiego. Osady czwartorzędowe wykazują znaczne zróżnicowanie pod względem ilościowym i terytorialnym. Charakterystyczne jest znaczne nagromadzenie ich w postaci piasków i mułów w rozcięciach erozyjnych gdzie osiąga miąższości 90 m. Centralna część obszaru gminy wykazuje stosunkowo nieznaczne i równomierne zasypianie osadami czwartorzędowymi w granicach 10-30 m. Są to piaski, żwiry i gliny.

Surowce mineralne występujące na terenie gminy to głównie kruszywa naturalne oraz gaz ziemny. W gminie występują złoża kruszywa naturalnego „Wrąbczynkowskie Holendry”. Złoże o znaczeniu lokalnym wykorzystywane było na potrzeby budownictwa i drogownictwa. Obecnie zaniechano eksploatacji. W zachodniej części gminy występuje złożo gazu ziemnego „Komorze” oraz „Lisewo” i „Modlica”. Obszar górniczy utworzono 13.11.2013 r. i obejmuje on tereny gminy Żerków i Pyzdry. Złoże „Komorze”, odkryte w 2012 roku, znajduje się na głębokości ok. 3,8 km. Gaz ze złoża jest wydobywany otworem Komorze-3. Złoże Lisewo, odkryte w 2011 roku, znajduje się na głębokości ok. 3,6 km. Gaz jest wydobywany dwoma

odwiertami; Lisewo-1k i Lisewo-2k. Na terenie gminy Pyzdry leży część udokumentowanego złoża gazu ziemnego „Lisewo”, którego zasoby wydobywalne określono na poziomie ok. 990 mln m³. Natomiast zasoby wydobywalne złoża „Komorze” to ok. 340 mln m³. Planowany okres eksploatacji tych złóż to 25 lat. Częściowo na terenie gminy Pyzdry gdzie prowadzone są poszukiwania złóż gazu rekultywacja terenu została zakończona w kierunku rolnym: Lisewo 1K, Lisewo 2K, Komorze 3K, Szymanowice 1 oraz Baraniec 1.

Gleby

Na dużych obszarach północnej części gminy, leżących powyżej górnej krawędzi doliny Warty występują wodnolodowcowe utwory piaszczyste i piaszczysto-gliniaste przykrywające utwory akumulacji lodowcowej reprezentowane głównie przez gliny zwałowe. W południowej części gminy, w dolinie rzeki Warty występują holocenijskie piaski rzeczne i utwory piaszczysto-żwirowe, lokalnie zwydmione z przewarstwieniami gruntów organicznych i domieszkami części humusowych, świadczącymi o ich fluwialnym pochodzeniu. Dno doliny Warty i dolin pobocznych, a także licznych bezodpływowych zagłębień uzupełniają grunty organiczne, namuły i torfy. Pokrywę glebową gminy tworzą przede wszystkim gleby piaszkowe różnych typów genetycznych: rdzawe, bielcowe, płowe i brunatne, powstałe na ubogich skałach macierzystych, a także gliny i pyły. Są to gleby o średniej i słabej przepuszczalności dla wód opadowych, wrażliwe na warunki klimatyczne i skłonne do przesuszenia. Pod względem bonitacji gleb, na terenie gminy Pyzdry przeważają niskie klasy bonitacyjne V, VI i VIRZ, których udział w ogólnej strukturze gruntów ornych wynosi łącznie 68 %, natomiast grunty IV klasy bonitacyjnej stanowią jedynie 30 %. Gleby słabe V i VI klasy bonitacyjnej występują głównie w południowej części gminy. W obniżonych partiach terenu oraz w dolinie rzeki Warty występują gleby pochodzenia organicznego, wśród nich mady, torfy i mursze, użytkowane w większości jako użytki zielone średniej wartości III i IV klasy lub pod słabe użytki zielone V i VI klasy. Tylko 13 % gleb ma odczyn obojętny, a aż 38 % kwaśny, 26 % lekko kwaśny, a 23 % bardzo kwaśny. Potrzeby przeprowadzenia procesu wapnowania w około 33 % były konieczne, a potrzebne i wskazane dla 30 % gleb. Proces wapnowania jest zbędny w przypadku około 31 % gleb.

Klimat

W tym obszarze klimat jest umiarkowany ciepły. Opierając się na klasyfikacji klimatu Köppena i Geigera, został sklasyfikowany jako Cfb - klimat oceaniczny. Ten typ klimatu jest łagodny, bez pory suchej i z ciepłym latem. Średnia temperatura wszystkich miesięcy jest niższa niż 22°C. Co najmniej cztery miesiące są ze średnią temperaturą powyżej 10°C. W obrębie dolin i zagłębień bezodpływowych często obserwuje się zamglenia i mgły lokalne. W mieście Pyzdry występują równomierne opady deszczu przez cały rok, nawet w najsuchszych miesiącach. W ciągu roku, średnie opady wynoszą

518 mm. Opady są najniższe w lutym, ze średnim poziomem opadów równym 23 mm. Największe opady występują w lipcu, ze średnią 73 mm. Średnioroczna temperatura w mieście Pyzdry wynosi 8,3°C. Lipiec jest najcieplejszym miesiącem w roku (średnia temperatura 18,3°C), a styczeń ma najniższą średnią temperaturę w ciągu roku i wynosi ona -2,9°C. Przeważającymi wiatrami na terenie gminy są wiatry zachodnie, a drugorzędnymi wiatry południowo-zachodnie. Wiatry zachodnie zdecydowanie przeważają w porze letniej, a zimą natomiast często pojawiają się wiatry z kierunku południowo-zachodniego. Największe prędkości wiatrów notowane są zimą i wiosną, a najmniejsze latem. Średnie roczne prędkości wiatrów zawierają się w granicach od 2 m/s do 4 m/s. Cisze stanowią 22 % i występują najczęściej w miesiącach lipiec - październik.

Wody powierzchniowe

Zasoby wodne gminy Pyzdry stanowią 20,9% powierzchni jednostki. Gmina położona jest w obrębie następujących jednolitych części wód powierzchniowych (JCW rzecznych):

- RW60001718389 – Wrześnica – naturalna część wód, zły zagrożona
- RW60002318392 – Dopływ spod Wszembórza – naturalna część wód,
- RW60002118399 – Warta od Powy do Prosny – sztuczna część wód,
- RW600023184996 – Bartosz – naturalna część wód,
- RW600017184992 – Rów Mąkowski – naturalna część wód (niewielki fragment w południowej części gminy),
- RW600019184999 – Prosna od Dopływu z Piątka Małego do ujścia – naturalna część wód (niewielki fragment w południowo-zachodniej części gminy),
- RW60002118519 – Warta od Prosny do Lutyni – sztuczna część wód (niewielki fragment w zachodniej części gminy).

Przez teren gminy przepływa rzeka Warta wraz z jej dopływami Prosną i Wrześnicą. Warta dzieli obszar gminy na dwie części: mniejszą północą z Wrześnicą i Flisą oraz zasobną w wody powierzchniowe część południową ze zlewnią rzeki Prosny i jej dopływami: Bartosz i Kanał Monikowski.

Sieć rzeczna gminy Pyzdry charakteryzuje śnieżno – deszczowy system zasilania, z dwoma wysokimi stanami wody w ciągu roku oraz jednym minimum.

Na terenie gminy Pyzdry nie występują większe jeziora. Do zbiorników wodnych można zaliczyć jedynie 4 stawy rybne o łącznej powierzchni 19,31 ha zlokalizowane wzdłuż cieków Flisa w zachodniej części miasta.

Na terenie gminy istnieje ryzyko podtopień i powodzi spowodowanych nagłym topnieniem mas śnieżnych lub wystąpieniem deszczów nawalnych. Zagrożenie powodziowe wskazuje się dla miejscowości Pyzdry, Rataje, Pietrzyków, Pietrzyków Kolonia, Białobrzeg, Ruda Komorska, Lisewo, Górne Grądy, Wrąbczynek i Modlica. Wały przeciwpowodziowe stanowią zabezpieczenie dla wskazanych miejscowości. W przypadku ich przerwania zagrożone mogą być znacznie większe powierzchnie.

Wody podziemne

Gmina Pyzdry położona jest w granicach dwóch jednolitych części wód podziemnych: JCWPd 81 (obejmuje większą część jednostki) oraz 61 (obejmuje mniejszą część gminy w jej północnych krańcach). Zasoby wodne poziomu czwartorzędowego w zdecydowanej większości zlokalizowane są w piaskach, żwirach rzecznych i wodnolodowcowych. Wody te mają układ piętrowy. Poziom wód trzeciorzędowych należy zaliczyć do stosunkowo zasobnych. Tworzą go ilaste utwory plicenu oraz mioceńskie piaski drobno- i średnioziarniste. Wody kredowe znajdują się w szczelinach i spękaniach wśród utworów marglistowa piennych. Teren gminy znajduje się w obrębie 2 głównych zbiorników wód podziemnych. Są to GZWP o nr: 150 i 311. Występują one w utworach czwartorzędowych i mają porowy charakter ośrodka.

Zasoby przyrodnicze

Administracyjnie lasy gminy Pyzdry należą do Nadleśnictwa Grodziec. Nadleśnictwo administruje łącznie 3 496,8 ha gruntów leśnych i pozostałych Skarbu Państwa oraz 914,0 ha lasów niestanowiących własności Skarbu Państwa, przekazanych pod nadzór przez Starostę Wrzesińskiego. Na terenie gminy lasy zajmują powierzchnię 4 275,85 ha, co daje wskaźnik lesistości na poziomie 31 %. W skali gminy lesistość jest przestrzennie zróżnicowana. Zwarte kompleksy lasów występują w środkowo-wschodniej i południowej części gminy. Prócz lasów ważną funkcję przyrodniczą pełni roślinność nieleśna. Na terenie gminy Pyzdry szczególną rolę odgrywają zbiorowiska łąkowe i szuwarowe w dolinach rzek, głównie rzeki Warty.

Pod względem typów siedliskowych przeważającą część stanowi bór świeży - 60,4 % udziału, bór mieszany świeży 12,4 % udziału i bór mieszany wilgotny - 9,8 % udziału. Występują również niewielkie enklawy boru wilgotnego i lasu mieszanego wilgotnego i mieszanego świeżego. Wiek drzewostanów jest zróżnicowany - od młodników do 20 lat (I klasa - niewielkie powierzchnie) do klasy VI - powyżej 100 lat (również małe powierzchnie). Największą powierzchnię zajmują drzewostany w klasie III, IV i V tj. w wieku 41 - 100 lat.

System obszarów biologicznie czynnych uzupełnia zieleń urządzonej. Wśród roślinności urządzonej występują:

- roślinność parków i skwerów, w tym ciągów parkowo-spacerowych,

- aleje i ciągi drzew przydrożnych,
- roślinność cmentarzy.

Na obszarze gminy występuje znaczne zróżnicowanie środowisk przyrodniczych, reprezentowanych zarówno przez siedliska zbliżone do naturalnych, jak i siedliska całkowicie przekształcone. Znaczna część miasta Pызdry to obszary o gęstej zabudowie gdzie znajdują się miejsca trudne do zdefiniowania pod względem roślinności, m.in. ze względu na występowanie koło siebie gatunków sztucznie posadzonych, charakterystycznych dla różnych siedlisk.

Świat zwierzęcy gminy Pызdry jest typowy dla równinnych obszarów kraju i Wielkopolski. Występują w lasach następujące gatunki zwierzyny grubej: sarny, jelenie, daniela, borsuki i dziki. Zwierzyna drobna reprezentowana jest między innymi przez: lisy, zające, wydry, bobry, kuny domowa i leśna, tchórze i wiewiórki. Wśród gryzoni wyróżnia się: mysz leśna, mysz zaroślowa, mysz polna, nornicę ruda, nornika zwyczajnego, jeża europejskiego oraz ryjówki.

Urozmaiconą i licznie reprezentowaną grupę stanowią również ptaki, żerujące i gniazdujące głównie w dolinach rzecznych, przede wszystkim Warty. Ranga ornitologiczna Doliny Środkowej Warty jest wyjątkowo wysoka, obszar ten uznano za jedną z siedmiu najwartościowszych ostoi ptaków wodnych i błotnych w Polsce, zaliczono go również do najcenniejszych obszarów ornitologicznych Europy. Stwierdzono występowanie: perkoza dwuczubatego i rdzawoszyjnego, kormorana czarnego, baka, czapli siwej, bociana białego i czarnego, jastrzębia, żurawia, myszołowa, łabędzia niemego oraz szeregu innych gatunków. Na terenie Nadleśnictwa Grodziec ustanowione są 3 ostoja bociana czarnego.

Nadleśnictwo wylicza także inne cenne gatunki występujące (gniazdujące) na terenie gminy: rożeniec, błotniak łąkowy, błotniak zbożowy, kropiatka, zielonka, derkacz, sieweczka obrożna, batalion, dubelt, dzierzba rudogłowa, świergotek polny. Z ptaków zamieszkujących typowo tereny leśne wyróżnić należy: ziębę, trznadla, sikorę bogatkę, modraszke, kosa, sójkę, kruka, drozda śpiewaka, turkawkę, podróżniczka, pokrzywnicę oraz dziwonię.

Z gatunków gadów występujących na omawianym obszarze wymienić należy jaszczurkę zwinę, padalca zwyczajnego i zaskrońca zwyczajnego. Rzadko można również spotkać żmiję zygzakowatą.

Płazy reprezentowane są przede wszystkim przez żaby, ropuchy szarą i zieloną, traszki grzebieniastą i zwyczajną, rzekotki i kumaki. Najpopularniejszym mięczakiem jest winniczek.

Najliczniej na terenie gminy występują jednak owady, żyjące w różnym środowisku, są to między innymi paż królowej, biegacze skórzasty, leśny, ogrodowy. Istnieje duża grupa owadów powodująca szkody w drzewostanach (głównie w monokulturach sosnowych). należą do nich: strzygonia choinówka,

brudnica mniszka, barczatka sosnówka, boreczniki, zawisak borowiec, poproch cetyniak, szeliniak sosnowiec i choinek szary. Wśród pajęczaków najliczniej występuje krzyżak ogrodowy, topik. wałęsak leśny i skakun. Mało zróżnicowana i ograniczona do pospolitych gatunków jest fauna ryb. Zaobserwowano występowanie między innymi sielawy, siei, szczupaka, lina, okonia oraz leszcza.

Obszary chronione

Na terenie Gminy Pyzdry występują następujące formy ochrony przyrody:

Natura 2000

W ramach sieci NATURA 2000 na omawianym terenie włączone do ochrony obszary o znaczeniu dla Wspólnoty to:

Dolina Środkowej Warty PLB300002

Obszar obejmuje dolinę Warty na odcinku ponad 120 km pomiędzy miejscowościami Babin koło Uniejowa i Nowe Miasto nad Wartą. Dolina rzeki na omawianym odcinku niemal w całości mieści się w obrębie Pradoliny Warciańsko-Odrzańskiej i ma szerokość od 500 m do 5 km, a w jej przebiegu zaznacza się kilka przewężeń i rozszerzeń. Obszar doliny jest użytkowany rolniczo, zachował jednak charakter półnaturalny. Warta jest jedynie częściowo obwałowana i uregulowana, a jej koryto jest kręte. Część doliny jest okresowo zalewana podczas wezbrań rzeki, której rytm hydrologiczny jest obecnie regulowany w położonym powyżej omawianego obszaru Zbiorniku Jeziorsko. Większą część terenu zajmują łąki i pastwiska, są także pola uprawne oraz zakrzaczenia i zadrzewienia. W obrębie doliny znajdują się liczne starorzecza z zespołami szuwarów oraz podmokłe zagłębienia z zespołami roślinności torfowiskowej. Wydmy w obrębie doliny porastają bory sosnowe i murawy napiaskowe. W niektórych miejscach, zwłaszcza w okolicach Pyzdr, znajdują się skupienia słonorośli. W zachodniej części obszaru znajduje się porastający oba brzegi Warty kompleks Lasów Żerkowsko-Czeszewskich z przewagą cennych lasów grądowych i lęgowych natomiast w bezpośrednim sąsiedztwie wschodniej części obszaru znajdują się dwie odkrywkowe kopalnie węgla brunatnego.

Zachowaniu i utrzymaniu siedlisk cennych gatunków ptaków w Dolinie Środkowej Warty sprzyja prowadzona przez użytkowników terenu ekstensywna gospodarka łąkarska. Do największych zagrożeń dla awifauny i jej siedlisk na omawianym obszarze należą: gwałtowne zmiany poziomu wody w Warcie w wyniku niewłaściwego reżimu wodnego zbiornika Jeziorsko, melioracje, zamiana użytków zielonych w grunty orne, bezpośrednie sąsiedztwo odkrywkowych kopalni węgla brunatnego, presja ssaków drapieżnych oraz rozwój turystyki i rekreacji.

Dolina Środkowej Warty jest jedną z najważniejszych w środkowej Polsce ostoji ptaków wodno-błotnych związanych z siedliskami doliny rzeki średniej

wielkości, która częściowo zachowała naturalny charakter, w szczególności rybitw, kaczek i siewkowców.

Ostoja Nadwarciańska PLH300009

Ostoja położona jest we wschodniej części Wielkopolski i obejmuje fragment doliny środkowej Warty. Warta płynie tu równoleżnikowo w Pradolinie Warszawsko-Berlińskiej. Terasa zalewowa Warty osiąga miejscami ponad 4 km szerokości i cechuje się dużą różnorodnością szaty roślinnej, tym samym tworząc dogodne siedliska dla wielu gatunków zwierząt, w szczególności ptaków. Współczesne dno doliny powstało przede wszystkim na skutek akumulacyjnej i erozyjnej działalności wód rzecznych (głównie Warty, a w mniejszym stopniu Proсны i Czarnej Strugi). Wody Warty cechują się reżimem roztopowo-deszczowym, ze specyficznym rytmem wezbrań i niżówek decydującym o warunkach środowiskowych całej doliny. Strefa zalewów nadal obejmuje większość terenów ostoi, tworząc okresowe rozlewiska do kilku tysięcy hektarów. Rozlewiska te powstają przede wszystkim wiosną, w okresie roztopów, a nieregularnie występują także latem. Pierwotnie zalewy takie kształtowały warunki przyrodnicze w całej dolinie. Obecnie są one modyfikowane dość wąskim obwałowaniem większej części doliny, a także funkcjonowaniem od lat 80. XX w. dużego zbiornika zaporowego Jeziorsko. Szata roślinna jest bardzo urozmaicona; zachowała głównie półnaturalny i naturalny, dynamiczny charakter. Sporadycznie występują fragmenty ginących w skali Europy łągów wierzbowych *Salicetum albo-fragilis*, natomiast częste są, powiązane z nimi sukcesyjnie, fitocenozy wiklin nadrzecznych *Salicetum triandro-viminalis*. Na niedużych obszarach, przede wszystkim na obrzeżach doliny, zachowały się olsy porzeczkowe *Ribo nigri-Alnetum* i towarzyszące im łągi jesionowo-olszowe *Fraxino-Alnetum*, a także nadrzeczne postaci łągów jesionowo-wiązowych *Ficario-Ulmetum campestris typicum* (obecnie spontanicznie rozszerzające swój lokalny zasięg). Od kilkuset lat największe przestrzenie zajmują wilgotne łąki i pastwiska (*Molinietalia*) oraz szuwały z klasy *Phragmitetea*, zwłaszcza *Glycerietum maximae* i *Caricetum gracilis*. W starorzeczach dobrze wykształcone są zbiorowiska roślin wodnych z klas *Lemnetea* i *Potametea*. Piaszczyste wydmy porośnięte są murawami z klasy *Koelerio-Corynephoretea* oraz drzewostanami sosnowymi. W zagłębieniach bezodpływowych w obrębie terasy wydymowej występują też interesujące torfowiska przejściowe. Obszar obejmuje co najmniej 25 rodzaje siedlisk wymienionych w Załączniku I Dyrektywy Rady 92/43/EWG. Są one wyjątkowo zróżnicowane (od bagiennych i torfowiskowych do suchych, wydymowych), a część z nich, jak np. priorytetowe, śródlądowe łąki halofilne, cechują się bardzo dobrym stanem zachowania. Łąki te, z bogatymi populacjami ginących gatunków słonorośli (np. *Triglochin maritimum*) oraz krytycznie zagrożonego w Polsce storczyka błotnego *Orchis palustris*, są osobliwością w skali europejskiej. Występują w projektowanym rezerwacie

Łąki Pyzdrskie. Stwierdzono tu także występowanie 12 gatunków z Załącznika II Dyrektywy Rady 92/43/EWG. Bogata jest fauna płazów (stwierdzono tu 13 z 18 występujących w Polsce gatunków). Flora roślin naczyniowych liczy ponad 1 000 gatunków, spośród których około 100 znajduje się na krajowej i/lub regionalnej czerwonej liście taksonów zagrożonych. Pozostałe grupy organizmów są słabiej rozpoznane, niemniej występują tu interesujące gatunki grzybów, mszaków, mięczaków, jętek, pijawek, nietoperzy i ryb. O dużej wartości przyrodniczej tego terenu decyduje stosunkowo niski poziom antropogenicznego przekształcenia, dominują tu bowiem ekosystemy o charakterze naturalnym i półnaturalnym. Ostatnio obserwuje się stopniową, spontaniczną regenerację cennych zbiorowisk leśnych, w tym łągów wierzbowych i olszowo-jesionowych. Procesom tym sprzyja fakt, że z przyczyn naturalnych, znaczna część obszaru jest stosunkowo niekorzystna dla rozwoju intensywnych form gospodarowania (w tym masowej rekreacji). Należy podkreślić, że krajobraz Doliny środkowej Warty jest jednym z najlepiej zachowanych naturalnych i półnaturalnych krajobrazów typowej rzeki nizinnej. Międzynarodowe walory środowiskowe ostoi potwierdzone zostały przez uwzględnienie jej w programach CORINE biotopes i ECONET- Polska. Dolina środkowej Warty spełnia także kryteria obszarów ważnych z punktu widzenia ochrony biotopów podmokłych w ramach Konwencji Ramsarskiej. Obszar ma również duże znaczenie dla ochrony ptaków

Park krajobrazowy

Na obszarze gminy Pyzdry znajduje się Nadwarciański Park Krajobrazowy. Utworzony został Rozporządzeniem Nr 60 Wojewody Konińskiego z dnia 19 października 1995 r. w sprawie utworzenia Nadwarciańskiego Parku Krajobrazowego (Dz. Urz. Woj. Konińskiego Nr 25, poz. 140 z 1995 r.). Aktualnie obowiązującym jest obwieszczenie Wojewody Wielkopolskiego z dnia 24 marca 1999 r. w sprawie wykazu aktów prawa miejscowego obowiązujących na terenie województwa wielkopolskiego (Dz. Urz. Woj. Wielkopolskiego Nr 14, poz. 246 z dnia 31 marca 1999 r.). Park Krajobrazowy obejmuje powierzchnię 13 428 ha. Pod względem administracyjnym obszar Parku znajduje się w obrębie 4 gmin, tj. Pyzdry, Łądek i Zagórów oraz Rzgów. Na terenie gminy Pyzdry Park zajmuje 37,6 % powierzchni tj. 5 049 ha. Powierzchnię Parku tworzą przede wszystkim użytki rolne wraz z łąkami i pastwiskami, lasy oraz wody. Park powstał w celu ochrony walorów przyrodniczych, historycznych oraz kulturowych regionu. Charakterystyczną cechą Parku jest różnorodność środowiska przyrodniczego, a mianowicie bogactwo flory i fauny oraz zróżnicowanie krajobrazu. Najistotniejszym elementem rzeźby terenu jest pradolina Warty. W sąsiedztwie meandrującej Warty znajdują się liczne starorzecza oraz smugi i obniżenia terenu jedynie okresowo napełnione wodą.

PROGNOZA ODDZIAŁYWANIA NA ŚRODOWISKO
STRATEGII ROZWOJU GMINY I MIASTA PYZDRY NA LATA 2021-2025

Obszar chronionego krajobrazu

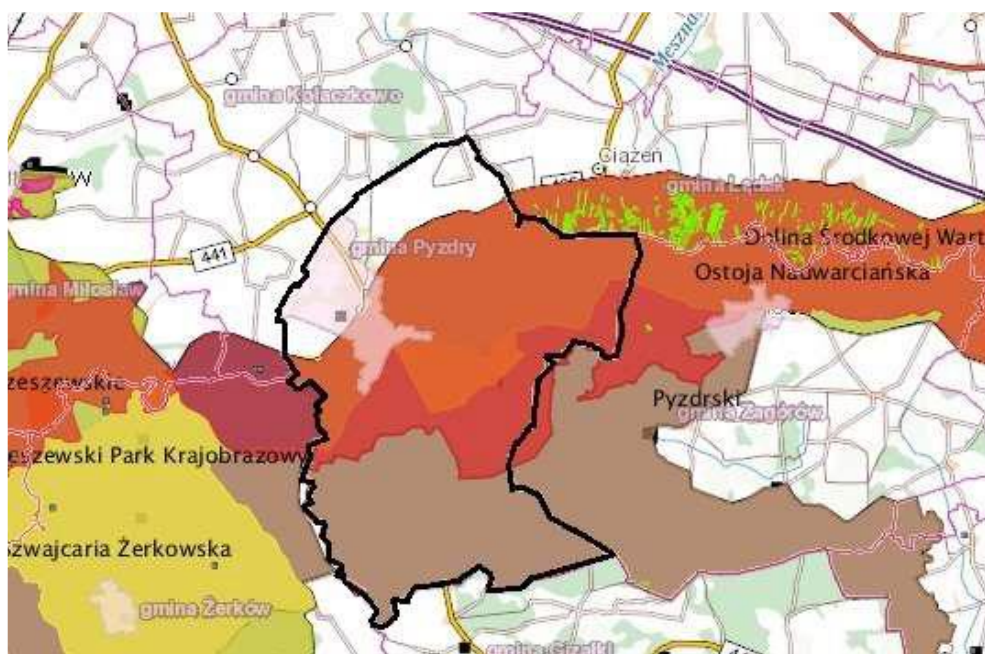
Gmina Pызdry położona jest w zasięgu Pызderskiego Obszaru Chronionego Krajobrazu. Został on powołany uchwałą Nr 53 Wojewódzkiej Rady Narodowej w Koninie z dnia 29 stycznia 1986 r. w sprawie ustalenia obszarów krajobrazu chronionego na terenie województwa konińskiego i zasad korzystania z tych obszarów (Dz. Urz. z 1986 r. Nr 1, poz. 2). Aktualnie obowiązującym aktem prawnym dla OChK jest rozporządzenie Nr 14 Wojewody Konińskiego z dnia 23 lipca 1998 r. zmieniające uchwałę w sprawie ustalenia obszarów krajobrazu chronionego na terenie województwa konińskiego i zasad korzystania z tych obszarów (Dz. Urz. z 1998 r. Nr 28, poz. 144).

OChK zajmuje powierzchnię 6 640 ha. Został powołany w celu ochrony obszarów o cechach środowiska zbliżonego do stanu naturalnego oraz konieczności zapewnienia społeczeństwu warunków niezbędnych dla regeneracji sił w środowisku reprezentującym korzystne właściwości dla rozwoju turystyki i wypoczynku.

Na terenie gminy Pызdry Obszar zajmuje północną część gminy tj. tereny wchodzące w skład Nadwarciańskiego Parku Krajobrazowego.

Obszarowe formy ochrony przyrody występujące na terenie Gminy Pызdry zostały przedstawione na poniższej mapie.

Rysunek 2. Obszarowe formy ochrony przyrody na terenie Gminy Pызdry



Źródło: projekt Strategii rozwoju Gminy Pызdry na lata 2021-2025

Pomniki przyrody

Celem ochrony pomników przyrody jest zachowanie, ze względów naukowych i dydaktycznych, tworów przyrody odznaczających się indywidualnymi i неповtarzalnymi cechami. Łącznie na terenie gminy ustanowione są 4 pomniki przyrody w postaci pojedynczych okazów drzew lub ich skupisk:

- grupa 2 lip drobnolistnych; 2: odłamane dwa z trzech głównych konarów; w pniu dziupla z umieszczoną wewnątrz figurą – Rozporządzenie Nr 45 Woj. Konińskiego z dn. 29.10.1993 r. w sprawie uznania za pomniki przyrody (Dz. Urz. Woj. Konińskiego z 1993 r. Nr 17, poz. 122 - 1993-11-19) - rosną w ogrodzie prywatnym przy ul. Zwierzyniec 6 w Pyzdrach,
- „Sosna z kapliczką” (sosna zwyczajna) - Uchwała Nr XII/69/99 Rady Miejskiej Pyzdry z dn. 27.08.1999 r. (Dz. Urz. Woj. Wlkp. z 1999 r. Nr 65, poz. 1322 - 1999-08-27) - rośnie na skrzyżowaniu drogi Pyzdry-Myszaków z drogą Zapowiednia-Trzcianki,
- „Jawor” - Uchwała Nr XII/69/99 Rady Miejskiej Pyzdry z dn. 27.08.1999 r. (Dz. Urz. Woj. Wlkp. z 1999 r. Nr 65, poz. 1322 - 1999-08-27) - rośnie w alei kasztanowców przy drodze do starego mostu,
- dąb szypułkowy - drzewo dwupienne; martwe gałęzie - Rozporządzenie Nr 2/2003 Wojewody Wielkopolskiego z dn. 9 stycznia 2003 r. w sprawie uznania za pomniki przyrody oraz uchylecia uznania za pomniki przyrody (Dz. Urz. Woj. Wielkopolskiego z 2003 r. Nr 1, poz. 2 - 2003-01-16) - rośnie w lesie w oddz. 51b leśnictwa Pyzdry,
- lipa drobnolistna - Orzeczenie Prezydium WRN w Poznaniu nr 331 o uznaniu za pomnik przyrody,
- dąb szypułkowy – Rozporządzenie Nr 20 Woj. konińskiego z dnia 16.12.1998 r. w sprawie uznania za pomniki przyrody (Dz. Urz. Woj. Konińskiego Nr 52, poz. 307).

Zabytki

Potencjał Gminy Pyzdry opiera się przede wszystkim na walorach środowiska przyrodniczego. Tereny te są podstawą rozwoju turystyki krajoznawczej, rekreacyjnej i wypoczynkowej. Obszar posiada także wysokie walory turystyczne ze względu na liczne zachowane do dzisiaj zabytki objęte są ochroną konserwatorską, tj.:

- historyczny układ urbanistyczny miasta Pyzdry, nr rej.: 795/Wlkp/A z 28.05.2010 r.,
- kościół par. p.w. Narodzenia NMP, ul. Farna, nr rej.: kl.IV-73/34/58 z 03.10.1958 r.,
- zespół klasztorny franciszkanów, ul. Kaliska, nr rej.: kl.IV-73/35/58 z 03.10.1958 r.:

- kościół p.w. Ścięcia Głowy św. Jana Chrzciciela, klasztor,
- pozostałości zamku i muru miejskiego, nr rej.: 120 z 01.06.1968 r.,
 - pozostałości murów miejskich, w domu ul. Kaliska 36, nr rej.: 1595 z 10.09.1974 r.,
 - dom, ul. Kaliska 29, nr rej.: 412/154 z 09.01.1989 r.,
 - dom, ul. Kaliska 37, nr rej.: 504/245 z 04.05.1994 r.,
 - dom, Rynek 17, nr rej.: kl.IV-73/89/56 z 30.07.1956 r.,
 - dom, Rynek 19, nr rej.: 960/A z 05.03.1970 r.,
 - dom, ul. Zwierzyńiec 6 (Wójtostwo), nr rej.: 449/190 z 19.09.1990 r.,
 - wiatrak holender, nr rej.: 450 z 01.02.1969 r.,
 - Rataje- zespół dworski, 2 poł. XIX, nr rej.: 387/129 z 2.09.1985: dwór, park.

Zagrożenia środowiska przyrodniczego na obszarach objętych przewidywanym znaczącym oddziaływaniem

Stan i zagrożenia wód podziemnych i powierzchniowych

Wody powierzchniowe

W planie gospodarowania wodami dla dorzecza Odry (aktualizacja) wskazuje się, że poszczególne jednolite części wód powierzchniowych zagrożone są częściowo nieosiągnięciem dobrego stanu/potencjału ekologicznego oraz dobrego stanu chemicznego:

- RW60001718389 – Wrzeńnica – zły stan wód, stan chemiczny poniżej dobrego, JCW zagrożona,
- RW60002318392 – Dopływ spod Wszembórza – dobry stan wód, JCW niezagrożona,
- RW60002118399 – Warta od Powy do Proсны – zły stan wód, stan chemiczny poniżej dobrego, JCW zagrożona,
- RW600023184996 – Bartosz – dobry stan wód, JCW niezagrożona,
- RW600017184992 – Rów Mąkowski (niewielki fragment w południowej części gminy) - dobry stan wód, JCW niezagrożona,
- RW600019184999 – Proсны od Dopływu z Piątka Małego do ujścia (niewielki fragment w południowo-zachodniej części gminy) - zły stan wód, stan chemiczny poniżej dobrego, JCW zagrożona,
- RW60002118519 – Warta od Proсны do Lutyni (niewielki fragment w zachodniej części gminy) - zły stan wód, stan chemiczny poniżej dobrego JCW zagrożona.

W 2017 roku Wojewódzki Inspektorat Ochrony Środowiska w Poznaniu wykonywał badania wód powierzchniowych występujących na terenie gminy Pызdry w punkcie:

- Wrzeźnica – Cegielnia – punkt poboru zlokalizowany był na terenie gminy Łądek (1,1 km ciek), badania wykonywano w ramach monitoringu operacyjnego w zakresie substancji szkodliwych dla środowiska wodnego, dla których odnotowano przekroczenia norm w latach wcześniejszych lub które są odprowadzane w zlewni oraz monitoringu badawczego WWA w celu określenia tła geochemicznego, obszarów emisji i dróg transportu zanieczyszczeń WWA w wodach powierzchniowych (MBWWA). Badanie wykazało, że klasa elementów chemicznych ma stan poniżej dobrego;

W 2018 roku w JCW Wrzeźnica – Cegielnia stwierdzono umiarkowany stan ekologiczny, a stan chemiczny oceniono jako poniżej dobrego. Stan tej JCW określony został jako zły.

W roku 2018 w JCW Warta od Powy do Prosny stwierdzono zły potencjał ekologiczny, a stan chemiczny oceniono jako poniżej dobrego. Stan wód w tej JCW określa się jako zły. O ocenie potencjału ekologicznego zdecydował element biologiczny – ichtiofauna. Ponadto stwierdzono niespełnienie wymagań stawianych obszarom chronionym.

W roku 2018 w JCW Prosna od Dopływu z Piątka Małego do ujścia stan ekologiczny oceniono jako umiarkowany, a stan chemiczny oceniono jako poniżej stanu dobrego; tym samym stan wód oceniono jako zły. O ocenie stanu chemicznego decydowało przekroczenie wartości granicznej dla sumy heptachloru i difenyloestru bromowanego.

W roku 2018 badano ponadto wody JCW Warta od Prosny do Lutyni. Potencjał ekologiczny tej części wód oceniono jako zły, a stan chemiczny poniżej dobrego. Ta JCW nie spełniała wymagań dla wód na obszarach chronionych, stąd całą JCW oceniono w złym stanie. O ocenie potencjału decydowało element biologiczny – ichtiofauna. O ocenie stanu chemicznego decydowało przekroczenie wartości granicznej dla sumy rtęci, difenyloestru bromowanego i benzo(a)pirenu.

PROGNOZA ODDZIAŁYWANIA NA ŚRODOWISKO
STRATEGII ROZWOJU GMINY I MIASTA PYZDRY NA LATA 2021-2025

Stan wód powierzchniowych na terenie gminy nie jest zadowalający, co potwierdzają dane monitoringowe WIOŚ.

Dużym obciążeniem dla środowiska wodnego jest zrzut oczyszczonych ścieków z oczyszczalni ścieków. W ostatnich latach odprowadzono do odbiornika następujące ilości ładunków w oczyszczonych ściekach komunalnych (tabela):

Tabela 7. Ładunki zanieczyszczeń odprowadzanych z oczyszczalni ścieków

Ładunki zanieczyszczeń w ściekach po oczyszczeniu		2016	2017	2018	2019	2020
BZT5	kg/rok	488	793	523	474	620
ChZT	kg/rok	6037	7076	6897	5580	7068
zawiesina ogólna	kg/rok	862	805	774	822	168

Źródło: GUS, Bank Danych Lokalnych, 2016-2020

Oczyszczalnie ścieków stanowią jednak ważny element systemu ochrony wód dorzecza, jak również decydują o rozwiązaniu problemów ekologicznych jednostki oraz pozwalają na eliminowanie zanieczyszczeń wód podziemnych ściekami.

Duży udział w zanieczyszczeniu wód mają także spływy powierzchniowe, głównie z pól uprawnych zawierające związki biogenne oraz środki ochrony roślin. Należy podkreślić, że ochrona wód przed zanieczyszczeniem związanym ze spływami powierzchniowymi jest zadaniem trudniejszym od zapewnienia oczyszczenia ścieków pochodzących ze źródeł punktowych. Od 14 marca 2017 roku obowiązuje Rozporządzenie Dyrektora Regionalnego Zarządu Gospodarki Wodnej w Poznaniu sprawie określenia w regionie wodnym Warty wód powierzchniowych i podziemnych wrażliwych na zanieczyszczenie związkami azotu ze źródeł rolniczych oraz obszaru szczególnie narażonego, z którego odpływ azotu ze źródeł rolniczych do tych wód należy ograniczyć. Rozporządzenia te praktycznie ustanawiają obszar Wielkopolski jako tzw. OSN.

Obecnie dla nowych obszarów nie ma programu działań i nie ma ustalonych wymogów. Rolnicy, którzy już wcześniej znaleźli się na obszarach OSN musieli między innymi przestrzegać okresu nawożenia nawozami naturalnymi. Na grunty orne nawóz naturalny w postaci stałej i płynnej mógł być stosowany od 1 marca–15 listopada, na łąki trwał nawóz naturalny stały od 1 marca – 30 listopada, na pastwiska trwał nawóz naturalny stały od 1 marca– 15 kwietnia i od 15 października – 30 listopada, nawozy płynne od 1 marca – 15 sierpnia, dla użytkowania zmiennego (kośno-pastwiskowe i wypas

kwaterowy) tylko nawozy płynne do 85 kg N/ha/rok bezpośrednio po pokosie i wypasie, ale nie później niż do 15 sierpnia.

Przebieg głównych ciągów komunikacyjnych przez gminę sprzyja powstawaniu zagrożeń także ze strony komunikacji. Wśród zdarzeń, mogących być źródłem zanieczyszczenia wód powierzchniowych jest spływ plam oleju, substancji chemicznych oraz substancji ropopochodnych z dróg. Każdorazowo Straż Pożarna jest odpowiedzialna za ograniczenie rozlewów i wycieków oraz zmywanie i usuwanie powstałych zanieczyszczeń. Uzupełnienie systemu kanalizacji deszczowej, jego uszczelnienie i montaż separatorów powinno ograniczyć dopływ zanieczyszczeń komunikacyjnych do wód.

Wody podziemne

Wody podziemne, podobnie jak wody powierzchniowe, stale podlegają antropopresji. Mogą być narażone na różnego rodzaju czynniki degradujące, wpływające na ich jakość i zasobność.

Stopień zagrożenia wód podziemnych zależy przede wszystkim od:

- stopnia ich izolacji utworami słabo przepuszczalnymi,
- powierzchni terenu,
- obecności ognisk zanieczyszczeń,
- bezpośredniego sąsiedztwa w niżej położonych osadach wód zmineralizowanych.

Wśród potencjalnych i rzeczywistych źródeł zanieczyszczeń wód podziemnych występujących na charakteryzowanym obszarze można wyliczyć:

- rolnicze: związane z intensywnym nawożeniem oraz stosowaniem pestycydów,
- komunalne: „dzikie wysypiska”, zrzut ścieków, nieszczelne zbiorniki bezodpływowe na nieczystości ciekłe,
- transportowe: szlaki komunikacyjne, obszary magazynowo – składowe.

W roku 2019 stan chemiczny i ilościowy JCWPd nr 61 i 81 został określony jako dobry, nie jest ona zagrożona nieosiągnięciem celów środowiskowych. Na terenie JCWPd nr 81 zidentyfikowano obszar szczególnie narażony na zanieczyszczenie związkami azotu pochodzenia rolniczego - OSN w zlewni rzek Czarna Woda i Kuroch , OSN w zlewni rzek Giszka, Lipówka, Ołobok i Trzemna (Ciemna), OSN w zlewni rzeki Lutynia, wszystkie poza terenem gminy Pyzdry.

Na terenie JCWPd nr 61 zidentyfikowano obszar szczególnie narażony na zanieczyszczenia związkami azotu pochodzenia rolniczego - OSN w zlewni rzeki Orła, OSN w zlewni rzek Czarna Woda i Kuroch, OSN w zlewni rzek Giszka, Lipówka, Ołobok i Trzemna (Ciemna), OSN w zlewni rzeki Kopel

PROGNOZA ODDZIAŁYWANIA NA ŚRODOWISKO
STRATEGII ROZWOJU GMINY I MIASTA PYZDRY NA LATA 2021-2025

OSN w zlewni rzeki Struga Bawół, OSN w zlewni rzeki Lutynia, OSN w zlewni rzek Olszynka, Racocki Rów i Żydowski, OSN w zlewni Kanału Mosińskiego i rzeki Kanał Książ, również znajdujące się poza terenem gminy Pyzdry.

Podwyższone wartości stężeń niektórych wskaźników sugerują oddziaływanie presji antropogenicznej na wody podziemne jednostki. Jak wynika jednak z badań PIG-PIB¹ stan wód podziemnych utrzymuje się generalnie w dobrym stanie ilościowym i chemicznym.

Tabela 8. Jakość wód podziemnych

Numer JCWPd	Stan wód podziemnych	Rok		
		2012	2016	2019
61	chemiczny	dobry	dobry	dobry
	ilościowy	dobry	dobry	dobry
81	chemiczny	dobry	dobry	dobry
	ilościowy	dobry	dobry	dobry

Źródło: <http://mjwp.gios.gov.pl/mapa>

Największe zagrożenie wód gruntowych pochodzi od gospodarstw hodowlanych o dużej skali, dużej obsadzie zwierząt. Prowadzona w gospodarstwach intensywna produkcja roślinna i zwierzęca bazuje na stosowaniu dużej ilości nawozów sztucznych i środków ochrony roślin oraz powoduje w efekcie powstawanie dużej ilości nawozów naturalnych, gnojówki i gnojowicy. Bardzo istotne jest nawożenie kompleksów rolnych z zachowaniem wymagań i możliwości roślin odnośnie ilości substancji nawozowych, jak też terminów i formy ich stosowania.

Właściwa i racjonalna gospodarka rolna nie stanowi zagrożenia dla otaczającego środowiska, warto zatem znać i stosować przepisy ustawy o nawozach i nawożeniu oraz wydany przez Ministerstwo Środowiska - Kodeks Dobrej Praktyki Rolnej.

Zanieczyszczenie wód podziemnych azotanami jest spowodowane bieżącym, niewłaściwym sposobem gospodarowania nawozami oraz wcześniejszymi zanieczyszczeniami, które obecnie nadal migrują do wód podziemnych. Gmina nie została objęta obszarami szczególnie narażonymi na zanieczyszczenia związkami azotu.

W roku 2017, w gminie Jarocin WIOŚ badał wody podziemne pod kątem tego zanieczyszczenia, na terenie OSN w zlewni Lutyni. Wody oceniono na niewrażliwe na zanieczyszczenia azotanami pochodzenia rolniczego.

Zgodnie z „Planem gospodarowania wodami na obszarze dorzecza Odry” dla jednolitych części wód będących w bardzo dobrym

¹ źródło: monitoring GIOŚ - <http://mjwp.gios.gov.pl/mapa>

stanie/potencjale ekologicznym celem środowiskowym jest utrzymanie tego stanu/potencjału. Dla naturalnych części wód powierzchniowych celem środowiskowym jest osiągnięcie co najmniej dobrego stanu ekologicznego i utrzymanie co najmniej dobrego stanu chemicznego, a dla sztucznych i silnie zmienionych części wód powierzchniowych celem środowiskowym jest osiągnięcie co najmniej dobrego potencjału ekologicznego i utrzymanie co najmniej dobrego stanu chemicznego. Dla jednolitych części wód podziemnych celem środowiskowym jest dobry stan, zarówno ilościowy, jak i chemiczny.

Przepisy krajowe i prawodawstwo unijne zabraniają realizowania przedsięwzięć, które mogą pogorszyć stan wód powierzchniowych i podziemnych pod względem jakościowym i ilościowym, jak również podejmowania działań, które mogłyby ograniczyć ich funkcje ekologiczne.

Jednolite części wód, dla których w Planie gospodarowania wodami określono zły stan lub wskazano jako zagrożone osiągnięciem celów środowiskowych, należy traktować jako szczególnie wrażliwe w kontekście generowanych przez poszczególne przedsięwzięcia oddziaływań. Należy podkreślić, że ocena wpływu konkretnego przedsięwzięcia na jcw jest dokonywana na etapie oceny oddziaływania przedsięwzięcia na środowisko. Prawidłowo przeprowadzona procedura oceny oddziaływania na środowisko skutecznie wskazuje możliwości eliminacji potencjalnych negatywnych oddziaływań na cele ochrony jcw.

Analizę wpływu planowanych na obszarze dorzeczy inwestycji odniesiono do poszczególnych jednolitych części wód, dla których indywidualnie rozpatrywano wpływ podejmowanych w jej obrębie działań na możliwość osiągnięcia celów środowiskowych. Analizie zostały poddane inwestycje polegające na budowie, przebudowie lub remoncie planowanych lub istniejących obiektów hydrotechnicznych oraz pozostałych inwestycji mających wpływ na hydromorfologię cieków wód powierzchniowych. Indywidualna ocena wpływu każdej inwestycji na jcw (powierzchniowych i podziemnych) pozwoliła na stworzenie dwóch podstawowych list inwestycji, tj.:

- Lista nr 1 – Inwestycje, które nie wpływają negatywnie na osiągnięcie dobrego stanu wód lub nie pogarszają stanu wód, , w związku z tym ich realizacja będzie możliwa bez dalszych obostrzeń,
- Lista nr 2 – Inwestycje, które mogą spowodować nieosiągnięcie dobrego stanu wód lub pogorszenie stanu/potencjału i dla których należy rozważyć zastosowanie odstępstwa w myśl art. 4 ust. 7 RDW.

Inwestycje z Listy nr 2, dla których stwierdzono spełnienie przesłanek z art. 4.7 RDW wpisano do aktualizacji planów gospodarowania wodami i przypisano im odstępstwo z art. 4.7 RDW.

Działania przewidziane do realizacji w ramach Strategii są w większości ukierunkowane pośrednio lub bezpośrednio na ochronę lub poprawę stanu wód powierzchniowych oraz podziemnych.

Bezpośrednio największe korzyści dla stanu wód powierzchniowych przyniesie realizacja działań polegających na budowie, rozbudowie i modernizacji sieci kanalizacyjnych i wodociągowych, jak również infrastruktury towarzyszącej, które służą ochronie wód. Podobne oddziaływanie niosą ze sobą działania związane z racjonalnym zużyciem wody. Pozytywnie oddziaływać na wody będą działania związane z przeciwdziałaniem występowania powodzi i suszy. Swobodny przepływ rzeki możliwość meandrowania sprzyja naturalnemu oczyszczaniu się wód płynących, a okresowe zalewanie dolin rzecznych sprzyja rozwojowi naturalnych siedlisk nadrzecznych tj. lasy łęgowe, które charakteryzują się bogactwem flory i fauny.

Planowane działania w ramach gospodarki wodnej oraz ochrony będą, więc prowadziły nie tylko do ograniczenia ryzyka oraz skutków wywołanych ponadnormatywnymi wezbraniami prowadzącymi do powodzi, ale także do poprawy jakości wód. Pośrednie i bezpośrednie zwiększanie zasobów wodnych będzie przeciwdziałało występowaniu i negatywnym skutkom suszy.

Ze środowiskiem wodnym powiązany jest także sektor energetyczny. Dlatego projekty związane z poprawą efektywności energetycznej, z popularyzacją oszczędzania energii oraz promowaniem odnawialnych źródeł energii, pośrednio pozytywnie będą wpływać na wody poprzez zmniejszenie ich poboru do celów chłodniczych przez sektor energetyczny. Pozytywny wpływ na wody wykazują także działania zmniejszające zanieczyszczanie powietrza poprzez ograniczenie ich depozycji w wodach. Na redukcję zanieczyszczeń przedostających się do wód mają również wpływ niektóre z działań z zakresu rozbudowy i przebudowy infrastruktury drogowej regionu. Woda wykazuje cechy mobilności w środowisku, co za tym idzie poprawa stanu jakości powietrza wpływa na poprawę stanu jakości wody.

Stan zagrożenia powierzchni ziemi i gleb

Gleby narażone są na degradację w związku z rozwojem rolnictwa i sieci osadniczej. Ulegają one zarówno degradacji chemicznej, jak i fizycznej. Stan i jakość gleb są uzależnione od kompleksowego oddziaływania czynników naturalnych i antropogenicznych.

Do obszarów problemowych związanych z ochroną gleb na terenie Gminy można zaliczyć:

- obszary narażone na oddziaływanie odcinków dróg o dużym natężeniu ruchu,

- obszary użytkowane rolniczo,
- obszary, na których prowadzona jest eksploatacja surowców,
- obszary prowadzenia melioracji gruntów,
- obszary zajmowane pod zabudowę, obszary magazynowe i usługowe,
- obszar nielegalnego składowania odpadów.

Stan i jakość gleb są uzależnione od kompleksowego oddziaływania czynników naturalnych i antropogenicznych.

Dla gleb omawianego obszaru liniowym problemem są również zanieczyszczenia pyłowe, których źródłem jest głównie rozwijający się transport drogowy. Z komunikacją samochodową związane są takie zanieczyszczenia jak: substancje ropopochodne, metale ciężkie, związki azotu, węglowodory i inne, takie jak sól stosowana w czasie zimy, detergenty, itp. Zanieczyszczenia te występują w pasach przyległych do dróg powodując lokalne zanieczyszczenia gruntu, a w przypadku gruntów podatnych na infiltrację, również środowiska wodnego. Zanieczyszczenia mogą spływać z powierzchni dróg do rowów i dalej do wód powierzchniowych.

Jednym z głównych czynników zmian w strukturze chemicznej gleb jest rolnicze użytkowanie, które może powodować nadmierne przechodzenie składników pokarmowych, takich jak fosfor, potas i magnez do gleby, a tym samym dalej do wód powierzchniowych i podziemnych powodując eutrofizację. Niewłaściwe używanie nawozów naturalnych i mineralnych może spowodować poważne straty w środowisku. W przypadku rolnictwa erozja i degradacja gleb najczęściej powiązana jest także z nieprawidłową uprawą, likwidacją zakrzaczeń i zadrzewień śródpolnych. Teren Gminy zagrożony jest erozją gruntów i są to przede wszystkim zagrożenia wynikające z erozji wietrznej. W miejscach dużych spadków rzeźby terenu (np. zbocza rzek) należy liczyć się z możliwością zaistnienia ruchów masowych.

Stan i zagrożenia klimatu

Gmina Pyzdry może znaleźć się w strefie, w której mogą wystąpić negatywne skutki wynikające ze zmian klimatu. Według strategicznego planu adaptacji dla sektorów i obszarów wrażliwych na zmiany klimatu do roku 2020², do najważniejszych negatywnych skutków zaliczyć należy niekorzystne zmiany warunków hydrologicznych, zwiększenie częstotliwości występowania ekstremalnych zjawisk pogodowych i katastrof (silne wiatry, incydentalne trąby powietrzne, wyładowania atmosferyczne).

Zagrożeń klimatycznych nie można rozpatrywać w skali lokalnej, a raczej na poziomie stref, czy regionów. Mimo to można stwierdzić, że w najbliższych latach na obszarze Gminy, jak i całego kraju można spodziewać

² Strategiczny plan adaptacji dla sektorów i obszarów wrażliwych na zmiany klimatu do roku 2020 z perspektywą do roku 2030, www.mos.gov.pl/g2/big/2013_03/e436258f57966ff3703b84123f642e81.pdf

się wzrostu okresów upalnych, spadek liczby dni z okresami mroźnymi. W konsekwencji w centralnej Polsce, a tym samym na terenie Gminy można spodziewać się wzrostu częstotliwości opadów ulewnych czy występowania trąb powietrznych.

Stan i zagrożenia powietrza atmosferycznego

Ważnym źródłem zanieczyszczeń powietrza atmosferycznego jest tzw. niska emisja. Zalicza się ją do emisji powierzchniowej. Jest to emisja z kominów palenisk domowych, gdzie emitor (komin) odprowadzający spaliny znajduje się na stosunkowo niewielkiej wysokości. Uciążliwość związana z niską emisją jednakże charakteryzuje się wahaniami sezonowymi. W sezonach grzewczych wzrost zanieczyszczeń związany jest ze spalaniem węgla w paleniskach domowych, ponieważ znaczna ilość mieszkań w zabudowie jednorodzinnej ogrzewana jest nadal paliwami stałymi, głównie węglem kamiennym, koksem i drewnem. Największe ilości benzo(a)pirenu uwalniane są do atmosfery podczas spalania odpadów w indywidualnych systemach grzewczych. Pozytywnym aspektem byłby rozwój sieci gazowej i ciepłowniczej. Wpływ na stan czystości powietrza atmosferycznego na terenie opisywanego obszaru ma również emisja liniowa ze źródeł mobilnych zwłaszcza na terenie zwartej zabudowy miejscowości.

Obserwuje się, że corocznie przekraczane są dopuszczalne wartości zanieczyszczeń w całej strefie wielkopolskiej, takich jak benzo(a)piren, pył zawieszony PM 10, pył zawieszony PM 2,5 w odniesieniu do ochrony zdrowia.

Na terenie analizowanej jednostki WIOŚ nie prowadził badań w ostatnich latach. W Rocznej ocenie jakości powietrza w województwie wielkopolskim. Raport wojewódzki za rok 2020 zawarte zostały informacje dotyczące stanu jakości powietrza atmosferycznego za rok 2020. W przypadku województwa wielkopolskiego wyznaczono trzy strefy:

- strefę aglomeracja poznańska obejmującą Poznań – miasto o liczbie mieszkańców powyżej 250 tysięcy,
- strefę miasto Kalisz obejmującą Kalisz – miasto o liczbie mieszkańców powyżej 100 tysięcy,
- strefę wielkopolską obejmującą pozostały obszar województwa.

Oceny przeprowadza się z uwzględnieniem kryteriów ustanowionych:

- ze względu na ochronę zdrowia ludzi – dla wszystkich stref,
- ze względu na ochronę roślin – dla strefy wielkopolskiej.

Ocena pod kątem ochrony zdrowia obejmuje: dwutlenek azotu NO₂, dwutlenek siarki SO₂, benzen C₆H₆, ołów Pb, arsen As, nikiel Ni, kadm Cd, benzo(a)piren B(a)P, pył PM₁₀, pył PM_{2,5}, ozon O₃, tlenek węgla CO. W ocenie pod kątem ochrony roślin uwzględnia się: dwutlenek siarki SO₂, tlenki azotu NO_x, ozon O₃. Pomiar, na podstawie których wykonywane są oceny, prowadzone są metodą automatyczną i manualną, w oparciu o metodyki

PROGNOZA ODDZIAŁYWANIA NA ŚRODOWISKO
STRATEGII ROZWOJU GMINY I MIASTA PYZDRY NA LATA 2021-2025

referencyjne, a urządzenia podlegają stałemu nadzorowi metrologicznemu Centralnego Laboratorium Badawczego. Oceny wspomagane są modelowaniem matematycznym.

W wyniku badań jakości powietrza w aspekcie ochrony zdrowia przeprowadzanych przez Wojewódzki Inspektorat Ochrony Środowiska w Poznaniu za rok 2020 dla strefy wielkopolskiej uzyskano następujące wyniki.

Tabela 9. Ocena jakości powietrza w aspekcie ochrony zdrowia dla strefy wielkopolskiej

Nazwa strefy	Symbol klasy strefy dla poszczególnych substancji											
	NO ₂	SO ₂	CO	C ₆ H ₆	pył PM _{2.5}	pył PM ₁₀	BaP	As	Cd	Ni	Pb	O ₃
wielkopolska	A	A	A	A	C1	A	C	A	A	A	A	A

Źródło: Roczna ocena jakości powietrza w województwie wielkopolskim. Raport wojewódzki za rok 2020

Na terenie strefy wielkopolskiej nie zaobserwowano przekroczenia dopuszczalnych wartości stężeń zanieczyszczeń (klasa A) wśród substancji takich jak: NO₂, SO₂, CO, C₆H₆, As, Cd, Ni, Pb, O₃, PM₁₀. Jedynie wartości zanieczyszczeń powietrza pyłem PM_{2,5} oraz benzo(a)pirenem były wyższe niż dopuszczalne powiększone o margines tolerancji (klasa C) oraz poziom dopuszczalny I fazy (C1). W przypadku poziomu docelowego dla ozonu wszystkie strefy zaliczono do klasy A. Odnosząc otrzymane wyniki do celu długoterminowego dla ozonu wszystkie strefy zaliczono do klasy D2.

Analogiczną ocenę jakości powietrza przeprowadzono w aspekcie ochrony roślin.

Tabela 10. Ocena jakości powietrza w aspekcie ochrony roślin dla strefy wielkopolskiej

Nazwa strefy	Symbol klasy strefy dla poszczególnych substancji		
	SO ₂	NO _x	O ₃
wielkopolska	A	A	A

Źródło: Roczna ocena jakości powietrza w województwie wielkopolskim. Raport wojewódzki za rok 2020

Wartości substancji SO₂, NO_x i ozonu w odniesieniu do poziomów dopuszczalnych i poziomu docelowego w roku 2019 zaklasyfikowały strefę wielkopolską, a tym samym gminę Pyzdry do klasy A. W dodatkowej klasyfikacji w odniesieniu do poziomu celu długoterminowego strefie przypisano klasę D2.

PROGNOZA ODDZIAŁYWANIA NA ŚRODOWISKO
STRATEGII ROZWOJU GMINY I MIASTA PYZDRY NA LATA 2021-2025

W Programie ochrony powietrza dla strefy wielkopolskiej, przyjętym uchwałą Nr XXI/391/20 Sejmiku Województwa Wielkopolskiego z dnia 13 lipca 2020 r. w sprawie określenia Programu ochrony powietrza dla strefy wielkopolskiej (Dz. Urz. Woj. Wielkopolskiego z 2020 r. poz. 5954) dla strefy wielkopolskiej wskazano działania naprawcze:

1. Ograniczenie emisji z ogrzewania indywidualnego w komunalnym zasobie mieszkaniowym i budynkach użyteczności publicznej - w ramach działania należy systematycznie likwidować stare niskosprawne kotły, piece i paleniska zasilanych paliwem stałym na ogrzewanie proekologiczne w komunalnym zasobie mieszkaniowym i w budynkach użyteczności publicznej we wszystkich gminach strefy wielkopolskiej;
2. Zachęty finansowe na modernizację budynków mieszkalnych oraz na wymianę kotłów, pieców i palenisk w gminach strefy wielkopolskiej - W ramach działania gmina powinna pozyskiwać środki finansowe z programów NFOŚiGW oraz innych. Dodatkowo w miarę potrzeb należy kontynuować sukcesywne udzielanie dotacji końcowym odbiorcom (odpowiednim podmiotom i osobom fizycznym) na wymianę starych niskosprawnych kotłów, pieców i palenisk zasilanych paliwem stałym;
3. Inwentaryzacja źródeł ogrzewania indywidualnego na terenie gmin ;
4. Kontrola realizacji uchwały ograniczającej stosowanie paliw stałych;
5. Termomodernizacja budynków mieszkalnych i użyteczności publicznej - Zmniejszenie zapotrzebowania na energię ciepłą przez ograniczenie strat ciepła w wyniku termomodernizacji budynków ogrzewanych indywidualnie oraz obiektów należących do mienia miejskiego ogrzewanych indywidualnie. Termomodernizacja budynków ogrzewanych centralnie ciepłem sieciowym przynosi znikomy efekt ekologiczny w postaci redukcji emisji zanieczyszczeń do powietrza;
6. Obniżenie emisji komunikacyjnej poprzez regularne utrzymywanie czystości ulic oraz zakaz używania spalinowych i elektrycznych dmuchaw do liści w gminach miejskich i miastach w gminach miejsko-wiejskich;
7. Ochrona i zwiększanie udziału zieleni w przestrzeni gmin miejskich strefy wielkopolskiej;
8. Edukacja ekologiczna

Kierunki działań określone w Strategii rozwoju Gminy i Miasta Pyzdry na lata 2021-2025 wpisują się w działania naprawcze określone dla strefy wielkopolskiej. Są to przede wszystkim działania polegające na termomodernizacji budynków, budowy ścieżek pieszo-rowerowych, rozbudowy infrastruktury gazowej. W dokumencie jakim jest Program

ochrony powietrza zaleca się ograniczenia emisji z ogrzewania indywidualnego w komunalnym zasobie mieszkaniowym i budynkach użyteczności publicznej, stosowanie zachęt finansowych na modernizację budynków mieszkalnych oraz na wymianę kotłów, pieców i palenisk. Ponadto zaleca się, rozwój sieci gazowych, rozbudowę i modernizację sieci ciepłowniczych zapewniających podłączenie nowych użytkowników, projektowanie linii zabudowy uwzględniając zapewnienie „przewietrzania” terenów ze szczególnym uwzględnieniem terenów o gęstej zabudowie oraz zwiększenie powierzchni terenów zielonych (nasadzenia drzew i krzewów), a także rozwój komunikacji publicznej oraz wdrożenie energooszczędnych i niskoemisyjnych rozwiązań w transporcie publicznym.

Działania naprawcze prowadzone są w oparciu o założenia programu ochrony powietrza. Należy mieć na uwadze, że stan jakości powietrza na tym terenie jest kształtowana nie tylko przez źródła indywidualne (emisja niska, emisja powierzchniowa z zabudowy mieszkaniowej), ale także przez źródła liniowe (emisja komunikacyjna) i punktowe, czyli emisję z zakładów produkcyjnych.

Stan klimatu akustycznego i zagrożenia hałasem

Hałas jest obecnie traktowany jako jeden z czynników zanieczyszczających środowisko. Jest także jedną z najbardziej charakterystycznych cech terenów zurbanizowanych.

Wzrost zagrożenia hałasem drogowym związany jest przede wszystkim z przyrostem w ostatnich latach natężenia przewozów towarowych i osobowych w ruchu lokalnym oraz tranzytowym. Najważniejsze źródło hałasu na terenie Gminy stanowią źródła komunikacyjne - trasy ruchu samochodowego.

Dla przedstawienia porównania w ilości notowanych przejazdów przez teren gminy, poniżej zamieszcza się wyniki generalnego pomiaru ruchu z lat 2010 i 2015 na drogach wojewódzkich oraz powiatowych.

Tabela 11. Wyniki GPR dla dróg przebiegających przez gminę w roku 2015 i 2010*

Rok	Numer drogi	Nazwa	Pojazdy samochod. ogółem (szt.)	Rodzajowa struktura ruchu pojazdów samochodowych (szt.)								
				Motocykle	Sam. osob. Mikrobusy	Lekkie sam. ciężarowe (dostawcze)	Sam. ciężarowe		Suma kolumn 4-6	Udział procentowy ruchu ciężarowego	Autobusy	Ciągniki rolnicze
							bez przycz.	z przycz.				
				1	2	3	4	5	6	7	8	9
SDR	SDR	SDR	SDR	SDR	SDR	suma	%	SDR	SDR			
2010	442	Borzykowo - Pызdry	6 217	75	4 849	783	180	224	1 187	19,09	44	62
2015			7 016	63	5 381	758	260	491	1 509	21,51	28	35
2010	442	Pызdry - Gizalki	3 283	36	2 453	433	138	197	768	23,39	13	13
2015			3 780	45	2 670	389	212	438	1 039	27,49	11	15
2010	466	Ciężen - Pызdry	1 962	29	1 628	171	55	47	273	13,91	12	20
2015			1 948	29	1 519	208	78	94	380	19,51	6	14

Źródło: Wyniki GPR 2010, 2015

* na moment opracowania niniejszej prognozy (sierpień 2021) wyniki GPR za rok 2020 nie są dostępne.

Badania natężenia ruchu pojazdów na drogach powiatowych prowadzone były na kilku odcinkach, które zestawiono poniżej: - droga nr 2900 relacji Pызdry - gr. powiatu – 42 pojazdy,

- droga nr 2901 relacji Zapowiednia - Wręczyńskie Holendry - Wręczynek - gr. powiatu – 25 pojazdów,
- droga nr 2902 relacji Ruda Komorska – Lisewo – 23 pojazdy,
- droga nr 2903 relacji Janowskie Holendry – Anielewo – 3 pojazdy,
- droga nr 2904 relacji Pызdry – Tarnowa – 9 pojazdów,
- droga nr 3090 relacji gr. powiatu – Górne Grądy – gr. powiatu – 36 pojazdów,
- droga nr 4180 relacji gr. powiatu - Lisewo - Ciemierów - (dr 442) – 16 pojazdów,
- droga nr 4181 relacji gr. powiatu - Ruda Komorska - Pызdry (dr. 442) – 47 pojazdów.

Wyraźnie widać wzrost natężenia ruchu pojazdów ciężarowych i dostawczych, z jednoczesnym wzrostem ilości samochodów osobowych. Na wszystkich badanych odcinkach notuje się spadek ilości przejazdów autobusów.

Podsumowując, największe natężenie ruchu pojazdów w roku 2015 notowano na drodze wojewódzkiej nr 442, na odcinku Borzykowo – Pызdry. Największe natężenie ruchu ciężarowego było natomiast na odcinku Pызdry – Gizalki tej samej drogi wojewódzkiej. Emisja hałasu wzdłuż tej drogi może być zatem uciążliwa dla mieszkańców, których nieruchomości zlokalizowane są wzdłuż tego ciągu komunikacyjnego.

Jeżeli natomiast chodzi o drogi powiatowe, to w gminie Pызdry największe natężenie ruchu pojazdów notuje się na drodze nr 4181 relacji gr. powiatu - Ruda Komorska – Pызdry, dalej na drodze nr 2900 relacji Pызdry - gr. powiatu oraz drodze nr 3090 relacji gr. powiatu – Górne Grądy – gr. powiatu. Niewiele mniejszy udział mają pojazdy na drogach nr 2901 relacji Zapowiednia - Wrąbczynkowskie Holendry - Wrąbczynek - gr. powiatu nr 2902 relacji Ruda Komorska – Lisewo. Drogi powiatowe stanowią jednak tylko lokalne korytarze komunikacyjne, stąd tak niewielkie natężenie pojazdów nie stanowi zagrożenia dla komfortu akustycznego nieruchomości położonych wzdłuż tych ciągów komunikacyjnych.

Ze względu na charakter gminy, znaczenie w ogólnym wpływie na klimat akustyczny ma również hałas przemysłowy, który powoduje uciążliwość w znacznie mniejszym wymiarze niż hałas komunikacyjny. Mogą pojawiać się uciążliwości ze strony niewielkich źródeł hałasu, pochodzących od podmiotów gospodarczych zlokalizowanych wewnątrz osiedli mieszkaniowych, czy terenów zabudowanych. Funkcjonujący prawn-administracyjny sposób postępowania oraz sankcje ekonomiczne przyczyniają się do ograniczenia emisji ponadnormatywnych.

Emisja pól elektromagnetycznych i zagrożenia nadmierną emisją

Prowadzący instalację, użytkownik stacji elektroenergetycznej lub napowietrznej linii elektroenergetycznej lub instalacji stacji nadawczej emitującej pola elektromagnetyczne o częstotliwościach od 30 kHz do 300 GHz, są obowiązani do wykonania pomiarów poziomów pól elektromagnetycznych w środowisku, co reguluje ustawa Prawo ochrony środowiska.

Od lat WIOŚ nie przeprowadzał badań pól elektromagnetycznych na terenie gminy. Jak wynika jednak z badań prowadzonych na innych stanowiskach, nie notuje się przekroczeń dopuszczalnej normy emisji pola elektromagnetycznego określonej na 7 V/m.

Należy jednak wziąć pod uwagę, że przy obecnym postępie cywilizacyjnym, rozwoju sieci radiokomunikacyjnej i wzrost liczby urządzeń emitujących promieniowanie, nie da się całkowicie wyeliminować ze środowiska promieniowania elektromagnetycznego, dlatego też konieczne jest monitorowanie jego poziomów, także ze szczególnym uwzględnieniem zmiany punktów pomiarowych, gdyż na poziom promieniowania na danym obszarze ma wpływ rodzaj oraz liczba występujących na danym obszarze sztucznych źródeł promieniowania.

Ze względu na możliwość rozwoju energii wiatrowej na terenie gminy, ze względu na dobre warunki wietrzne należy również zwrócić uwagę, po uruchomieniu siłowni wiatrowych na poziomy emitowanych przez nie pól elektromagnetycznych.

Zagrożenie poważnymi awariami

W przypadku wystąpienia awarii Gmina Pyzdry oraz inne organy administracji mają obowiązek zabezpieczenia środowiska przed awariami. Główne obowiązki administracyjne ciążyą na władzach wojewódzkich i Straży Pożarnej. Na terenie gminy nie funkcjonują zakłady określone jako zakłady o zwiększonym lub dużym ryzyku wystąpienia poważnej awarii. Zagrożenie mogą stanowić jednak inne podmioty gospodarcze ze względu na składowane materiały i inne półprodukty.

Innym typem zagrożeń na tym terenie są zagrożenia pochodzące z komunikacji. W efekcie dużego i stale rosnącego natężenia przewozów materiałów, stanu technicznego dróg oraz niejednokrotnie fatalnego stanu technicznego taboru ciężarowego rośnie ryzyko zagrożenia. Niebezpieczeństwo wystąpienia awarii na terenie Gminy stwarza transport samochodowy substancji niebezpiecznych. W większości przypadków, transport ten dotyczy paliw płynnych. Szczególne zagrożenia występują na drogach o największym ruchu tego typu przewozów.

Stan zagrożenia fauny i flory

Do zagrożeń i degradacji zasobów przyrodniczych na terenie Gminy należy zaliczyć:

- zrzuty i przesiąkanie ścieków do wód powierzchniowych, powodujące degradację niewielkich zbiorników wodnych i cieków oraz ich eutrofizację,
- negatywny wpływ działalności antropogenicznej
- uproszczenie struktury krajobrazowej,
- ekspansję zabudowy mieszkalnej,
- emisję zanieczyszczeń z transportu,

- nasadzenia gatunków inwazyjnych.

Do najbardziej wrażliwych na szkodliwe czynniki biotyczne i abiotyczne należą lasy sosnowe, porastające grunty porolne. Do najczęstszych zagrożeń biotycznych należą szkodniki owadzie. Z czynników abiotycznych mających istotne znaczenie dla osłabienia kondycji drzewostanów na terenie Gminy, to okresy wysokich temperatur połączone z niskim stanem wód, co może powodować intensyfikację pożarów. Okresy suche przyczyniają się do zamierania drzewostanów. W osłabionych fizjologicznie drzewostanach mogą rozwijać się grzyby patogeniczne, prowadzące do usychania drzew.

Lasy Państwowe kładą coraz większy nacisk na ochronę przyrody i naturalizację oraz rewitalizację siedlisk dostrzegając znaczenie biologicznych mechanizmów regulacji liczebności gatunków. Przede wszystkim wprowadzają gatunki liściaste tam, gdzie pozwalają na to gleby, nawet na kilkuarowych powierzchniach.

W ramach monitoringu stanu lasów Nadleśnictwo wykonuje jesienne poszukiwania szkodników pierwotnych sosny oraz monitoruje stan lasów pod kątem występowania innych zagrożeń.

Zgodnie z informacjami zawartymi w Standardowych Formularzach Danych (SDF) zagrożenia dla wskazanych obszarów Natura 2000 określone są na trzech poziomach: oddziaływania o wysokim poziomie zagrożenia dla obszaru, średnim i niskim poziomie. Zgodnie z SDF dla wskazanych obszarów Natura 2000 następujące działania mogą stanowić wyżej wskazane zagrożenia:

1. dla obszaru PLB300002 Dolina Środkowej Warty:

- a) wysokie zagrożenie: budowa dróg i autostrad,
- b) średnie zagrożenia: zmiana sposobu uprawy, zarzucanie pasterstwa, brak wypasu, stosowanie nawozów sztucznych, modyfikowanie funkcjonowania wód, regulowanie (prostowanie koryt) rzecznych, zmiana przebiegu koryt rzecznych, pozbywanie się odpadów z gospodarstw domowych i terenów rekreacyjnych, polowania, kłusownictwo, rozwój przemysłu, pożary i skutki ich gaszenia, zabudowania rolnicze, lokalizacja mostów i wiaduktów, intensyfikacja rolnictwa, wędkarstwo, rozwój zabudowy rozproszonej,
- c) niskie zagrożenia: lokalizacja linii energetycznych i telefonicznych, nieciągła zabudowa miejska, polowania, zamulenie cieków, sporty i różne formy wypoczynku w plenerze, zanieczyszczenia powietrza,

2. dla obszaru PLH300009 Ostoja Nadwarciańska:

- a) wysokie zagrożenie: drogi i autostrady,

- b) średnie zagrożenia: polowania, kłusownictwo, rozwój rolnictwa, zmiana sposobu uprawy, zarzucanie pasterstwa, brak wypasu, wędkarstwo, rozbudowa obiektów rolniczych, pozbywanie się odpadów przemysłowych, modyfikowanie funkcjonowania wód, regulowanie (prostowanie koryt) rzecznych, zmiana przebiegu koryt rzecznych, pozbywanie się odpadów z gospodarstw domowych i terenów rekreacyjnych, pożary i skutki ich gaszenia, rozwój przemysłu, rozbudowa sieci infrastruktury komunalnej, stosowanie nawozów sztucznych, lokalizacja mostów i wiaduktów,
- c) niskie zagrożenia: zanieczyszczenia powietrza, lokalizacja linii energetycznych i telefonicznych, polowania, sporty i różne formy wypoczynku w plenerze, zamulenie cieków.

Dla obszaru Ostoja Nadwarciańska PLH300009 został sporządzony plan zadań ochronnych ustanowiony Zarządzeniem RDOŚ w Poznaniu z dnia 14 marca 2014 r. w sprawie ustanowienia planu zadań ochronnych dla obszaru mającego znaczenie dla Wspólnoty Ostoja Nadwarciańska PLH300009 (Dz. Urz. Woj. Wlkp. poz. 1819), zmienionym Zarządzeniem RDOŚ w Poznaniu z dnia 19 listopada 2014 r. zmieniającym zarządzenie w sprawie ustanowienia planu zadań ochronnych dla obszaru mającego znaczenie dla Wspólnoty Ostoja Nadwarciańska PLH300009.

Z kolei głównym celem ochrony Nadwarciańskiego Parku Krajobrazowego jest zachowanie pradolinnego krajobrazu doliny środkowej Warty z mozaiką siedlisk przyrodniczych (zwłaszcza wodnych i łąkowych), stwarzających dogodne warunki do bytowania dla ptaków wodno-błotnych; zabezpieczenie walorów kulturowych związanych z osadnictwem na kępach wydmy i na krawędzi pradoliny, w tym z ośrodkami władzy kościelnej i świeckiej w Łądzie, Ciężeniu i Pyzdrach.

Do głównych zagrożeń dla walorów przyrodniczych parku należą modyfikacja reżimu hydrologicznego w dolinie Warty poprzez gospodarkę wodną na zbiorniku Jeziorsko nieuwzględniającą potrzeb ochrony przyrody oraz nieprawidłowe melioracje na obszarze tak zwanego zawala, a także zmiana sposobu użytkowania gruntów (ograniczenie ekstensywnej gospodarki łąkowo-pasterskiej). Wśród innych zagrożeń wymienia się między innymi drapieźnictwo lisa, norki amerykańskiej czy ptaków krukowatych, zanieczyszczenie wód oraz funkcjonowanie „dzikich” wysypisk śmieci.

Negatywnie na stan fauny i flory mogą także wpływać procesy przestrzenne przemian krajobrazu, w tym najbardziej rozpowszechniony - fragmentacja siedlisk. Fragmentacja polega na rozpadzie zwartego dotychczas obszaru (siedlisk, ekosystemów lub typów użytkowania gruntu) na mniejsze części (fragmenty). W jej efekcie zdecydowanie zwiększa się liczba płatów i

długość granic krajobrazowych, zmniejsza natomiast zwartość krajobrazu. Fragmentacja jest jednym z najbardziej rozpowszechnionych procesów transformacji, prowadzącym do zmniejszania bioróżnorodności oraz przyspieszenia lokalnego zanikania roślin i zwierząt. Ze wzrostem fragmentacji ze względu na zanik siedlisk oraz bariery przestrzenne zmniejsza się także rozproszenie zwierząt i ich migracje, co przyczynia się do redukcji gatunków, powodując zmniejszenie bioróżnorodności gatunkowej wśród fauny.

Także wszelkie prace modernizacyjne związane z budynkami np. termomodernizacje, mogą stanowić zagrożenie dla fauny. Prace modernizacyjne, w tym planowane termomodernizacje muszą być prowadzone z uwzględnieniem potencjalnie występujących na terenie obiektów chronionych gatunków ptaków i nietoperzy. Jak podaje Generalna Dyrekcja Ochrony Środowiska „przed rozpoczęciem prac remontowych zarządca powinien wykonać ekspertyzę przyrodniczą stwierdzającą obecność lub brak chronionych gatunków ptaków i nietoperzy w danym obiekcie budowlanym”. W przypadku planowanych prac modernizacyjnych budynków należy pamiętać, że stanowią one potencjalne siedlisko chronionych gatunków ptaków, w tym jerzyka (*Apus apus*) i wróbla (*Passer domesticus*). Są to również potencjalne siedliska nietoperzy. Termin i sposób wykonania prac należy dostosować do okresów lęgowych.

W przypadku zadań dotyczących budowy urządzeń melioracyjnych oraz konserwacji, modernizacji i odbudowy urządzeń wodnych, rowów i przepustów konieczne jest rozpoznanie zasobów biotycznych przed przystąpieniem do prac, ponieważ niewłaściwie przeprowadzone mogą zagrozić gatunkom chronionym lub cennym siedliskom.

Przewidywane oddziaływanie na środowisko

Realizacja inwestycji zaplanowanych w ramach „Strategii rozwoju Gminy i Miasta Pyzdry na lata 2021-2025” wiąże się z przejściowym i krótkotrwałym negatywnym oddziaływaniem na środowisko, głównie na etapie realizacji zaplanowanych przedsięwzięć. Po realizacji inwestycji teren zostanie uprzątnięty. Pozytywny wpływ na elementy środowiska przyrodniczego zaobserwuje się po zakończeniu prac budowlanych. W celu oceny wpływu poszczególnych działań na elementy środowiska przyrodniczego wykorzystano macierz interakcji.

PROGNOZA ODDZIAŁYWANIA NA ŚRODOWISKO
STRATEGII ROZWOJU GMINY I MIASTA PYZDRY NA LATA 2021-2025

Oznaczenia zastosowane w poniższej macierzy:

+

pozytywny wpływ inwestycji na środowisko

0

neutralny wpływ inwestycji na środowisko

-

negatywny wpływ inwestycji na środowisko

+/-

częściowo pozytywny, częściowo negatywny wpływ (związane z prowadzeniem prac budowlanych)

**PROGNOZA ODDZIAŁYWANIA NA ŚRODOWISKO
STRATEGII ROZWOJU GMINY I MIASTA PYZDRY NA LATA 2021-2025**

WYSZCZEGÓLNIENIE	Różnorodność biologiczna	Ludzie	Zwierzęta	Rośliny	Woda	Powietrze	Powierzchnia ziemi	Krajobraz	Klimat (w tym mikroklimat)	Klimat akustyczny	Zasoby naturalne	Zabytki i dobra materialne
doposażenie jednostek OSP w sprzęt ratowniczo-gaśniczy	0	+	0	0	0	0	0	0	0	0	0	+
dostosowanie obiektów użyteczności publicznej do potrzeb osób niepełnosprawnych	0	+	0	0	0	0	0	0	0	0	0	0
termomodernizację obiektów użyteczności publicznej	+/-	+	+/-	+/-	+/-	+	0	+/-	+	+/-	0	+
elektronizację usług publicznych	0	+	0	0	0	0	0	0	0	0	0	+
Cel strategiczny 2. Wzrost konkurencyjności gospodarczej i atrakcyjności inwestycyjnej gminy Pyzdry												
Cel operacyjny 2.1: Tworzenie i promocja lokalnych stref aktywności gospodarczej												
Cel operacyjny 2.2: Poprawa infrastruktury gazowej, energetycznej i telekomunikacyjnej												
<i>Powyższe cele będą realizowane poprzez następujące działania:</i>												
wytyczanie nowych terenów pod aktywizację gospodarczą, ujęcie ich w dokumentach planistycznych oraz aktualizacja dokumentów planistycznych	0	+	0	0	0	0	0	0	0	0	0	+
rozbudowa sieci gazowej	+/-	+	+/-	+/-	+/-	+	+/-	+/-	+	+/-	+	+
modernizacja sieci energetycznej	+/-	+	+/-	+/-	+/-	+	+/-	+/-	+	+/-	+	+
rozbudowa sieci telekomunikacyjnej	+/-	+	+/-	+/-	+/-	+	+/-	+/-	+	+/-	+	+
uzbrajanie terenów inwestycyjnych i pod aktywizację gospodarczą	+/-	+	+/-	+/-	+/-	+/-	+/-	+/-	+/-	+/-	0	+

PROGNOZA ODDZIAŁYWANIA NA ŚRODOWISKO
STRATEGII ROZWOJU GMINY I MIASTA PYZDRY NA LATA 2021-2025

WYSZCZEGÓLNIENIE	Różnorodność biologiczna	Ludzie	Zwierzęta	Rośliny	Woda	Powietrze	Powierzchnia ziemi	Krajobraz	Klimat (w tym mikroklimat)	Klimat akustyczny	Zasoby naturalne	Zabytki i dobra materialne
W ramach wyżej wymienionych celów zaproponowano następujące kierunki działania												
Rozbudowa drogi gminnej w m. Królewiny (obręb Zapowiednia)	+/-	+	+/-	+/-	+/-	+/-	+/-	+/-	+/-	+/-	0	+
Przebudowa drogi gminnej w m. Dłusk	+/-	+	+/-	+/-	+/-	+/-	+/-	+/-	+/-	+/-	0	+
Przebudowa drogi gminnej w m. Zapowiednia	+/-	+	+/-	+/-	+/-	+/-	+/-	+/-	+/-	+/-	0	+
Przebudowa drogi gminnej w m. Tłoczyzna	+/-	+	+/-	+/-	+/-	+/-	+/-	+/-	+/-	+/-	0	+
Przebudowa drogi gminnej w m. Dolne Grądy	+/-	+	+/-	+/-	+/-	+/-	+/-	+/-	+/-	+/-	0	+
Przebudowa drogi gminnej w m. Baraniec	+/-	+	+/-	+/-	+/-	+/-	+/-	+/-	+/-	+/-	0	+
Przebudowa drogi gminnej w m. Białobrzeg	+/-	+	+/-	+/-	+/-	+/-	+/-	+/-	+/-	+/-	0	+
Przebudowa drogi gminnej w m. Łupice	+/-	+	+/-	+/-	+/-	+/-	+/-	+/-	+/-	+/-	0	+
Przebudowa drogi gminnej w m. Kolonia Lisewo	+/-	+	+/-	+/-	+/-	+/-	+/-	+/-	+/-	+/-	0	+
Modernizacja stacji uzdatniania wody i budowa studni w m. Wrąbczynek	0	+	0	0	+	0	0	+/-	+/-	+/-	+	+
Modernizacja istniejącej oczyszczalni ścieków w Pyzdrach	0	+	0	0	+	0	0	+/-	+/-	+/-	+	+

**PROGNOZA ODDZIAŁYWANIA NA ŚRODOWISKO
STRATEGII ROZWOJU GMINY I MIASTA PYZDRY NA LATA 2021-2025**

WYSZCZEGÓLNIENIE	Różnorodność biologiczna	Ludzie	Zwierzęta	Rośliny	Woda	Powietrze	Powierzchnia ziemi	Krajobraz	Klimat (w tym mikroklimat)	Klimat akustyczny	Zasoby naturalne	Zabytki i dobra materialne
Budowa sieci kanalizacji sanitarnej wzdłuż drogi wojewódzkiej nr 466 na odcinku Rataje–Pietrzyków– Pietrzyków-Kolonia oraz wyposażenie stacji uzdatniania wody i przebudowa sieci wodociągowej w m. Pietrzyków-Kolonia	+/-	+	+/-	+/-	+	+/-	+/-	+/-	+/-	+/-	0	+
Budowa zbiorczych/siedliskowych kanalizacji na terenie wiejskim	+/-	+	+/-	+/-	+	+/-	+/-	+/-	+/-	+/-	0	+
Wymiana pokrycia dachowego na budynku Urzędu Miejskiego wraz z wymianą źródła ciepła	0	+	+/-	0	0	+	0	+/-	+	+/-	0	+
II etap gazyfikacji gminy Pызdry	+/-	+	+/-	+/-	+/-	+	+/-	+/-	+	+/-	+	+
Zwiększenie retencji na cieku Flisa w Pызdrach	+	+	+	+	+	0	0	+	+	0	+	0
Przebudowa centrum Pызdr	+/-	+	+/-	+/-	+/-	+/-	+/-	+/-	+/-	+/-	0	+
Roboty konserwacyjno-budowlane w budynku domu podcieniowego w Pызdrach przy ul. Rynek	+/-	+	+/-	+/-	+/-	+/-	+/-	+/-	+/-	+/-	0	+
Modernizacja dworu w Ratajach z XIX w.	+/-	+	+/-	+/-	+/-	+/-	+/-	+/-	+/-	+/-	0	+
Modernizacja świetlicy wiejskiej we Wrąbczynku	+/-	+	+/-	+/-	+/-	+/-	+/-	+/-	+/-	+/-	0	+
Modernizacja świetlicy wiejskiej w Rudzie Komorskiej	+/-	+	+/-	+/-	+/-	+/-	+/-	+/-	+/-	+/-	0	+
Edukacyjno-rozrywkowy Park Bociana	+/-	+	+/-	+/-	+/-	+/-	+/-	+/-	+/-	+/-	+/-	+

**PROGNOZA ODDZIAŁYWANIA NA ŚRODOWISKO
STRATEGII ROZWOJU GMINY I MIASTA PYZDRY NA LATA 2021-2025**

WYSZCZEGÓLNIENIE	Różnorodność biologiczna	Ludzie	Zwierzęta	Rośliny	Woda	Powietrze	Powierzchnia ziemi	Krajobraz	Klimat (w tym mikroklimat)	Klimat akustyczny	Zasoby naturalne	Zabytki i dobra materialne
Rozbudowa infrastruktury szlaków rowerowych	+/-	+	+/-	+/-	+/-	+	+/-	+/-	+	+/-	0	+
Budowa ścieżki pieszo-rowerowej w Pyzdrach od ul. Nadrzecznej w kierunku wiatraka holenderskiego	+/-	+	+/-	+/-	+/-	+	+/-	+/-	+	+/-	0	+
Dostosowanie budynku Urzędu Miejskiego w Pyzdrach do potrzeb osób niepełnosprawnych	0	+	0	0	0	0	0	0	0	0	0	+
Doposażenie jednostek OSP w sprzęt ratowniczy	0	+	0	0	0	0	0	0	0	0	0	0
Budowa internetu szerokopasmowego	+/-	+	+/-	+/-	+/-	+/-	+/-	+/-	+/-	+/-	+/-	+/-
Modernizacja gminnych lokali mieszkalnych	0	+	0	0	0	+	0	0	+	0	0	+
Termomodernizacja budynku szkoły w Pyzdrach	0	+	+/-	0	0	+	0	+/-	+	+/-	+/-	+

Cel strategiczny 1. Rozwój funkcji mieszkaniowej i turystycznej gminy Pyzdry

Cele operacyjne:

- 1.1. Rozwój lokalnego układu drogowego
- 1.2. Wzrost poziomu skanalizowania gminy Pyzdry
- 1.3. Rozwój i modernizacja infrastruktury wpływającej na jakość życia

Cel strategiczny 2. Wzrost konkurencyjności gospodarczej i atrakcyjności inwestycyjnej gminy Pyzdry

Cele operacyjne:

- 2.1: Tworzenie i promocja lokalnych stref aktywności gospodarczej
- 2.2: Poprawa infrastruktury gazowej, energetycznej i telekomunikacyjnej

W ramach wyżej wymienionych celów strategicznych zaplanowano wiele działań przyczyniających się do poprawy warunków życia mieszkańców, uwzględniających jednocześnie przełamywanie barier, które mogą skutecznie zakłócić rozwój gminy. Zaproponowane kierunki działań powinny zlikwidować bariery w zakresie opieki zdrowotnej i społecznej, bezpieczeństwa publicznego oraz rozwoju lokalnego czy poszerzenia oferty spędzania wolnego czasu dla dzieci i osób starszych. Przewidziano także podjęcie działań w aspekcie termomodernizacji budynków gminnych oraz rozbudowy sieci gazowej, szerokopasmowego internetu, rozbudowy dróg i chodników, a także uzbrojenie terenów mieszkaniowych. Zakłada się, że realizacja zaproponowanych kierunków działań wpłynie na rozwiązanie zdiagnozowanych problemów oraz na ograniczenie negatywnych zjawisk.

Różnorodność biologiczna

Planowane działania w większości będą miały neutralny lub częściowo pozytywny/ częściowo pozytywny wpływ na różnorodność biologiczną. Zaplanowane do realizacji inwestycje nie wpłyną negatywnie na liczebność i kondycję populacji, na niszę ekologiczną gatunku, siedliska przyrodnicze, fragmentację siedlisk, izolację siedlisk, zaburzenia funkcji pełnionych przez siedlisko. Inwestycje liniowe będą realizowane w taki sposób, aby nie przyczyniać się do fragmentacji siedlisk oraz zmniejszenia bioróżnorodności. Zaplanowane zadania będą realizowane w taki sposób, aby nie spowodować negatywnych zmian w środowisku. Realizacja części inwestycji (+/-) może przyczynić się do ww. krótkotrwałego negatywnego oddziaływania na

środowisko, co jest związane tylko i wyłącznie z prowadzeniem robót budowlanych. Przewiduje się możliwość wprowadzenia nowych nasadzeń, zarówno drzew, krzewów jak i zieleni ozdobnej, aby zminimalizować ewentualne negatywne oddziaływanie na środowisko.

Ludzie

Zaplanowane działania będą wpływały pozytywnie i długoterminowo na mieszkańców gminy Pyzdry. Inwestycje polegające na budowie i przebudowie infrastruktury przyczynią się do poprawy sytuacji społecznej, gospodarczej i przestrzennej w gminie, dzięki zwiększeniu jej dostępności komunikacyjnej. Przedsięwzięcia te wpłyną bezpośrednio na poprawę standardu życia mieszkańców, wzrost atrakcyjności terenów inwestycyjnych, jak i całej gminy oraz poprawy stanu zagospodarowania przestrzeni publicznych. Ponadto zwiększy się również dostępność do obiektów użyteczności publicznej w związku z poprawą stanu technicznego bazy istniejącej oraz poprawa bezpieczeństwa życia i zdrowia mieszkańców poprzez doposażenie jednostek OSP. Powstaną także nowe możliwości do aktywnego spędzania wolnego czasu. Realizacja wskazanych kierunków działań nie tylko wzmocni atrakcyjność gminy, ale także podniesie jakość życia mieszkańców. Działania termomodernizacyjne wpłyną pozytywnie na efektywność energetyczną budynków, zmniejszając tym samym konieczne koszty ich eksploatacji. Pomimo ewentualnych, krótkoterminowych, lokalnych uciążliwości na etapie realizacji planowanych zadań infrastrukturalnych, ich realizacja będzie mieć pozytywny wpływ na życie ludzi.

Zwierzęta

Planowane działania nie będą miały negatywnego wpływu na warunki bytowania gatunków zwierząt występujących na obszarze ani zauważalnego wpływu na stan i perspektywy miejscowych populacji. Analizowane zadania, z uwagi na ich charakter nie będą miały wpływu na drożność korytarzy ekologicznych, a także na naturalne środowiska zlokalizowane na obszarze miasta i gminy. Realizacja przedsięwzięć nie zakłóci gniazdowania ani migracji ptaków oraz pozostałych gatunków fauny. Przed podjęciem prac termomodernizacyjnych przeprowadzona zostanie inwentaryzacja budynków pod kątem występowania chronionych gatunków ptaków i nietoperzy. Zaplanowane do realizacji przedsięwzięcia nie zakłócą gniazdowania i migracji ptaków oraz ekspansji nowych gatunków fauny. Przy planowaniu prac inwestycyjnych, w szczególności zostanie uwzględniony sezon lęgowy ptaków i

nietoperzy, w celu ustalenia odpowiedniego terminu prowadzenia tych robót. Przeprowadzenie termomodernizacji będzie dodatkowo wymagało ekspertyzy ornitologicznej i chiropterologicznej dla każdego budynku.

Rośliny

Działania będą miały neutralny wpływ na roślinność. W ramach ich realizacji nie przewiduje się degradacji terenów zielonych. Ewentualne negatywne oddziaływanie działań infrastrukturalnych zaplanowanych w ramach tego celu może występować podczas prac budowlanych. Jednak po zakończeniu realizacji inwestycji w ramach działań kompensacyjnych przewiduje się dokonanie nowych nasadzeń drzew oraz utworzenie zieleni urządzonej. Możliwe, że realizacja części wskazanych działań będzie wymagała uporządkowania czy wykarczowania niewielkich fragmentów roślinności, jednak zostaną uwzględnione wszelkie zasady ochrony obszarów cennych przyrodniczo.

Woda

Zaplanowane działania w większości będą miały neutralny wpływ na jakość wód, w tym jednolite części wód, ponieważ nie oddziałują na aspekt wodny. Przewiduje się też, że część z nich będzie odznaczała się oddziaływaniem pozytywnym lub negatywnym. Dotyczą one przede wszystkim zagadnień związanych z poprawą stanu infrastruktury technicznej oraz estetyki przestrzeni publicznej. Na etapie robót budowlanych ścieki bytowe będą gromadzone w przenośnych kontenerach sanitarnych zlokalizowanych na zapleczu socjalnym. Będą one systematycznie wywożone i opróżniane zgodnie z obowiązującymi zasadami. W związku z powyższym nie przewiduje się negatywnego oddziaływania na środowisko wodne. Pozytywny wpływ na jakość wód mogą mieć działania związane z rozbudową sieci kanalizacyjnej oraz zwiększenie retencji cieku Flisa w Pyzdrach. Podniesie się komfort życia mieszkańców gminy, a rozbudowa sieci kanalizacyjnej wpłynie na minimalizację niekontrolowanego odprowadzania ścieków z gospodarstw domowych. Modernizacja tej infrastruktury ma z kolei na celu zwiększenie bezpieczeństwa funkcjonowania całej gospodarki wodno-ściekowej w gminie, co pozwoli na zminimalizowanie ryzyka wystąpienia szkód dla środowiska i mieszkańców gminy, na terenie gdzie występują obszary cenne pod względem przyrodniczym. W ostatnich pięciu latach w Polsce wystąpiły niekorzystne zjawiska pogodowe i zmiany w klimacie, które obserwuje się na całym świecie. Wielkopolska wschodnia jest regionem, który odczuwa największe deficyty wodne w kraju. Również gmina Pyzdry odczuwa skutki zmian klimatycznych. Susza, która jest największym wyzwaniem dla Wielkopolski,

osiągnęła maksymalny zasięg i intensywność od 2015 roku. Od tego czasu występuje niedobór wody. Na systematyczne obniżenie poziomu wody w rzekach całego kraju ma wpływ przede wszystkim niedobór opadów. W 2019 roku w Regionie Wodnym Warty, za wyjątkiem stycznia i maja, miesięczne sumy opadów były znacznie poniżej średniej. W okresie letnim obserwowano falę upałów z tendencją do wydłużania czasu ich występowania. Zimy w zlewni Warty były również ciepłe, a pokrywa śnieżna praktycznie nie występowała. Lata 2018 i 2019, biorąc pod uwagę roczną temperaturę powietrza, zostały określone jako ekstremalnie ciepłe. Obecnie w prawie całym Regionie Wodnym Warty występuje problem deficytu wody. Dlatego też w kolejnych latach głównie w mieście Pyzdry należy podjąć prace polegające na zwiększeniu retencji na cieku Flisa w Pyzdrach. W ramach tej inwestycji zaplanowano budowę zbiorników retencyjnych – stawów w miejscu, w którym w przeszłości był zlokalizowany jeden staw. Przedsięwzięcie zakłada budowę dwóch budowli piętrzących, które przyczynią się do powstania dwóch sąsiadujących ze sobą zbiorników retencyjnych w dolnym odcinku Kanału Flisa o łącznej powierzchni ok. 10 ha i pojemności ok. 137 tys. m³. Przedsięwzięcie to jest w fazie projektowania i trwają przygotowania do opracowania karty informacyjnej/raportu środowiskowego. Negatywne oddziaływanie na środowisko może pojawić się na etapie realizacji inwestycji. Przy wykonywaniu prac ziemnych nastąpi przekształcenie gleb. Na etapie realizacji przedsięwzięcia wystąpi czasowy wzrost zapylenia oraz emisja spalin z transportu materiałów i maszyn budowlanych. Etap realizacji przedsięwzięcia będzie również wiązał się z emisją hałasu. Negatywne oddziaływanie będzie przejściowe, ograniczone tylko i wyłącznie do czasu prowadzenia prac. Po zakończeniu realizacji zadania wszystkie niedogodności znikną i nastąpi poprawa jakości środowiska.

Powietrze

Planowane działania w większości będą miały neutralny wpływ na jakość powietrza atmosferycznego. Ich realizacja nie będzie wpływała w jakikolwiek sposób na stan powietrza. Przewiduje się, że pozytywny wpływ na stan powietrza mogłyby mieć działania związane z utworzeniem ścieżek rowerowych, co ma ścisły związek z ograniczeniem niskiej emisji (ukierunkowanie na gospodarkę niskoemisyjną) oraz wyznaczeniem nowych terenów zielonych czy modernizacją obecnie istniejących. Istotny wpływ na poprawę warunków powietrza atmosferycznego będą miały zadania w zakresie termomodernizacji budynków. Korzyścią dodatkową jest wizualne odnowienie dotychczasowych elewacji. Realizacja zaplanowanych inwestycji w znacznym stopniu przyczyni się do poprawy jakości powietrza na obszarze, na którym

zdiagnozowano występowanie przekroczeń poziomu dopuszczalnego pyłu PM10 oraz poziomu docelowego benzo(a)pirenu w pyłe PM10.

Powierzchnia ziemi

Realizacja poszczególnych działań w ramach analizowanych celów może spowodować zarówno pozytywne, jak i negatywne oddziaływania i skutki w zakresie analizowanego zagadnienia. Prace związane z realizacją działań mogą spowodować lokalne i czasowe zmiany powierzchni ziemi, ograniczone do okresu trwania prac. Należy jednak założyć, że po zakończeniu prac wszelkie niedogodności zostaną usunięte. Zadania mogące wywoływać czasowe, negatywne skutki związane są w głównej mierze z budową, przebudową czy modernizacją infrastruktury technicznej. Nie przewiduje się także powstania negatywnych oddziaływań wtórnych w związku z realizacją przedmiotowych inwestycji. Realizacja części działań zasadniczo, w sposób bezpośredni, przyczyni się do poprawy warunków gruntowych. Część oddziałuje w sposób pośredni poprzez przeprowadzenie różnego rodzaju kampanii informacyjno-edukacyjnych, podnoszących świadomość ekologiczną już od wczesnych lat dzieciństwa. Na omawiany komponent nie będzie wpływało m.in. przeprowadzenie termomodernizacji określonych budynków, ponieważ realizacja tego działania będzie przebiegała w ramach istniejącej już infrastruktury, przez co nie przewiduje się żadnych dodatkowych wpływów na powierzchnię ziemi.

Krajobraz

Inwestycje w zakresie infrastruktury technicznej będą miały pozytywny, pośredni i stały wpływ na krajobraz miasta i gminy. Poprawi się atrakcyjność i wizerunek gminy. Przebudowa dróg i chodników przyczyni się do poprawy jakości przestrzeni publicznej, ogólnodostępnej, a także do wzrostu atrakcyjności całej gminy. Dzięki planowanym działaniom znacznie poprawi się krajobraz miasta, które zdecydowanie zyska na wartości. Zachowane zostaną jednak dotychczasowe, charakterystyczne cechy krajobrazu gminy. Dodatkowo znaczna część działań dotyczy obiektów umieszczonych pod powierzchnią ziemi, a wszelkie powstałe z tym niedogodności zostaną natychmiastowo usunięte, nie powodując zmian w krajobrazie. Teren, na którym zadanie będzie realizowane zostanie uporządkowany. Realizacja zaplanowanych działań nie będzie zakłócała postanowień Europejskiej Konwencji Krajobrazowej.

Klimat (w tym mikroklimat)

Przewidziane działania będą miały pozytywny, bezpośredni lub pośredni, wpływ na warunki lokalnego klimatu (w tym mikroklimatu). Będzie to miało wpływ na inne komponenty środowiska naturalnego. Przyczyni się do poprawy jakości powietrza oraz stanu powierzchni ziemi. Tym samym nastąpi poprawa warunków życia mieszkańców. Poprawi się także świadomość ekologiczna, co będzie skutkowało tym, iż ludzie będą dążyć do życia w zgodzie ze środowiskiem naturalnym. Ponadto przewidziane zadania są zgodnie z zaleceniami opracowania „Strategiczny plan adaptacji dla sektorów i obszarów wrażliwych na zmiany klimatu do roku 2020 z perspektywą do roku 2030”. Wśród celów przewidziano m.in.: zapewnienie bezpieczeństwa energetycznego i dobrego stanu środowiska, skuteczną adaptację do zmian klimatu na obszarach wiejskich, rozwój transportu w warunkach zmian klimatu, zapewnienie zrównoważonego rozwoju regionalnego i lokalnego z uwzględnieniem zmian klimatu czy kształtowanie postaw społecznych sprzyjających adaptacji do zmian klimatu.

Klimat akustyczny

Przewiduje się, że zaplanowane w ramach tego obszaru działania, mogą mieć zarówno pozytywny, jak i negatywny wpływ na klimat akustyczny gminy. Przewiduje się jednak, że wpływ na niego mogą mieć jedynie zadania związane z prowadzeniem prac modernizacyjnych czy budowlanych. Jest to związane najczęściej z pracą maszyn i urządzeń oraz transportem niezbędnych materiałów. Możliwe oddziaływanie będzie krótkotrwałe i ograniczone wyłącznie do etapu realizacji działania. Przewiduje się, że po zakończeniu prac powstałe wcześniej uciążliwości ustaną.

Zasoby naturalne

Realizacja wskazanych działań w ramach niniejszego obszaru będzie miała w większości pozytywny wpływ na zasoby naturalne gminy. Nastąpi poprawa stanu środowiska naturalnego, a tym samym warunków i jakości życia w gminie. W ramach planowanych działań nie planuje się realizacji jakichkolwiek zadań lub wytworzenia infrastruktury, które mogłyby negatywnie wpływać na stan zasobów naturalnych gminy.

Zabytki i dobra materialne

Działania będące przedmiotem analizy będą miały neutralny lub pozytywny wpływ na zabytki oraz dobra materialne miasta i gminy. Nastąpi wzrost atrakcyjności gminy Pyzdry na skutek realizacji zadań w jej otoczeniu. Podniesiona zostanie także atrakcyjność turystyczna. Poprzez inwestycje infrastrukturalne zwiększy się komfort życia mieszkańców. Nastąpi poprawa

wewnętrznej i zewnętrznej dostępności komunikacyjnej regionu. Na zabytki i dobra materialne nie będą wpływały działania związane m.in. z rozwojem infrastruktury technicznej, ponieważ nie polegają one na modernizacji samych obiektów, a wyłącznie na rozbudowie i poprawie wspomnianej infrastruktury. Wszelkie prace budowlane dotyczące obiektów zabytkowych będą realizowane za zgodą konserwatora zabytków, zgodnie z jego zaleceniami. Realizacja zadań przyczyni się do poprawy ich atrakcyjności oraz zwiększenia konkurencyjności regionu.

Transgraniczne oddziaływanie na środowisko

Zgodnie z art. 104 ustawy z dnia 3 października 2008 r. o udostępnianiu informacji o środowisku i jego ochronie, udziale społeczeństwa w ochronie środowiska oraz o ocenach oddziaływania na środowisko (tj. Dz. U. z 2021 r., poz. 247 ze zm.) podczas stwierdzenia możliwości transgranicznego oddziaływania na środowisko, pochodzącego z terytorium Rzeczypospolitej Polskiej na skutek realizacji założeń zawartych w projektach polityk, strategii, planów lub programów, przeprowadza się postępowanie w zakresie możliwości transgranicznego oddziaływania na środowisko.

Gmina Pyzdry zlokalizowana jest w odległości około 270 km od granicy z Niemcami. Ze względu na charakter i specyfikę kierunków działań oraz inwestycji zaplanowanych w ramach niniejszego dokumentu nie przewiduje się wystąpienia transgranicznego oddziaływania na środowisko. Można jednak spodziewać się oddziaływania ponadlokalnego, obejmującego nie tylko Gminę Pyzdry, ale również okoliczne gminy. Przede wszystkim oddziaływanie ponadlokalne będą miały skutki realizacji zadań z zakresu gospodarki wodno – ściekowej. Rozbudowa sieci kanalizacyjnej, zwiększenie retencji cieku wodnego, likwidacja zbiorników bezodpływowych poprawi stan wód podziemnych i powierzchniowych, nie tylko w rejonie gminy, ponieważ wód nie można rozpatrywać jako komponentu posiadającego administracyjne granice. Tak więc działania zaplanowane w obszarze interwencji gospodarowanie wodami i gospodarka wodno-ściekowa będą miały swoje odzwierciedlenie w układzie jednolitych części wód.

Podobne skutki będą miały zadania z zakresu ochrony powietrza atmosferycznego. Proponowane działania dotyczące utrzymania standardów jakości powietrza, redukcja emisji pyłów gazów, w tym wprowadzanie odnawialnych źródeł energii przyczyni się do ograniczania emisji wpływającej także na jakość powietrza otaczających jednostkę terenów, w ujęciu całej strefy wielkopolskiej, objętej programem naprawczym programu ochrony powietrza.

Przewidywane rozwiązania mające na celu zapobieganie, ograniczenie lub kompensację przyrodniczą negatywnych oddziaływań na środowisko wynikających z realizacji Strategii

W ramach „Strategii rozwoju Gminy i Miasta Pyzdry na lata 2021-2025” przewidziano do realizacji dwa cele strategiczne. Większość z wyznaczonych działań zakłada poprawę stanu środowiska oraz warunków życia mieszkańców analizowanego obszaru. Zaplanowane do realizacji projekty cechuje uwzględnienie aspektów środowiskowych oraz wspieranie idei zrównoważonego rozwoju. W ramach niniejszego dokumentu nie przewidziano kierunków działań ani inwestycji, które mogłyby negatywnie oddziaływać na środowisko. Realizacja przede wszystkim działań o charakterze infrastrukturalnym może czasowo negatywnie wpływać na środowisko, co wiąże się z prowadzeniem robót budowlanych. Jednakże oddziaływania te będą miały charakter odwracalny i będą występowały krótkoterminowo.

Możliwe negatywne oddziaływanie inwestycji na środowisko można ograniczyć poprzez podjęcie wszelkich możliwych działań łagodzących, zapobiegających już na etapie planowania negatywnym oddziaływaniom na środowisko. Poniższej przedstawiono propozycje działań łagodzących dla poszczególnych komponentów środowiska przyrodniczego.

Tabela 13. Propozycje możliwych sposobów ograniczania negatywnych oddziaływań na środowisko

ELEMENT ŚRODOWISKA PRZYRODNICZEGO	PROPOZYCJE DZIAŁAŃ ŁAGODZĄCYCH
Różnorodność biologiczna/rośliny /zwierzęta	<ul style="list-style-type: none">➤ inwentaryzacja przyrodnicza pod kątem występowania ptaków czy innych zwierząt oraz cennych gatunków roślin, szczególnie objętych ochroną; przeprowadzanie wszelkich prac poza okresem lęgowym ptaków czy okresem godowym innych zwierząt;➤ zapewnienie stałego monitorowania wpływu inwestycji na różnorodność biologiczną, faunę i florę;➤ wprowadzenie dodatkowych nasadzeń drzew i zieleni urządzonej w celu ewentualnej kompensacji przyrodniczej,

PROGNOZA ODDZIAŁYWANIA NA ŚRODOWISKO
STRATEGII ROZWOJU GMINY I MIASTA PYZDRY NA LATA 2021-2025

ELEMENT ŚRODOWISKA PRZYRODNICZEGO	PROPOZYCJE DZIAŁAŃ ŁAGODZĄCYCH
Ludzie	<ul style="list-style-type: none"> ➤ oznakowanie obszarów w miejscach prowadzenia robót budowlanych; ➤ realizacja robót zgodnie z zasadami BHP i PPOŻ; ➤ wykorzystywanie wyłącznie sprawnych maszyn i urządzeń; ➤ wykonywanie działań inwestycyjnych tylko w dozwolonych godzinach w celu minimalizacji emisji zanieczyszczeń i uciążliwego hałasu;
Woda	<ul style="list-style-type: none"> ➤ odpowiednie zabezpieczenia terenów przed przedostaniem się niepożądanych substancji do wód dbałość o szczelność zbiorników paliw w maszynach wykorzystywanych podczas prac; ➤ zachowanie szczególnej ostrożności podczas prowadzenia prac w bezpośrednim sąsiedztwie rzek czy zbiorników wodnych; ➤ zapewnienie pracownikom dostępu do przenośnych toalet;
Powietrze	<ul style="list-style-type: none"> ➤ tworzenie pasów zieleni izolacyjnej; ➤ propagowanie alternatywnych form transportu; ➤ przeprowadzanie termomodernizacji budynków na terenie gminy; ➤ promowanie odnawialnych źródeł energii.
Powierzchnia ziemi	<ul style="list-style-type: none"> ➤ odpowiednie przechowywanie/składowanie materiałów budowlanych; kontrolowanie szczelności zbiorników paliwowych w pojazdach wykorzystywanych przy pracach; ➤ odpowiednie składowanie odpadów powstałych podczas pracy;
Krajobraz	<ul style="list-style-type: none"> ➤ poprawa estetyki krajobrazu podczas wystąpienia ewentualnych negatywnych oddziaływań; ➤ tworzenie miejsc z zielenią urządzoną.
Klimat	<ul style="list-style-type: none"> ➤ stosowanie nasadzeń drzew i krzewów oraz zieleni urządzonej; ➤ dbałość o przestrzeganie zasad ochrony środowiska naturalnego; ➤ promowanie niezmotoryzowanych form transportu;

PROGNOZA ODDZIAŁYWANIA NA ŚRODOWISKO
STRATEGII ROZWOJU GMINY I MIASTA PYZDRY NA LATA 2021-2025

ELEMENT ŚRODOWISKA PRZYRODNICZEGO	PROPOZYCJE DZIAŁAŃ ŁAGODZĄCYCH
Zabytki i dobra materialne	<ul style="list-style-type: none">➤ odpowiednie planowanie realizacji projektów, tak by nie zakłócić istniejącego układu przestrzeni publicznej;➤ szczegółowe uzgadnianie przeprowadzania działań inwestycyjnych w obiektach o szczególnym znaczeniu historycznym lub w ich bezpośrednim sąsiedztwie;
Obszary objęte ochroną, w tym Obszary Natura 2000	<ul style="list-style-type: none">➤ przestrzeganie przepisów ochrony przyrody na tych terenach i ustanowionych planów zadań ochronnych;➤ wzmocnienie kontroli realizacji danego przedsięwzięcia, szczególnie w zakresie możliwego wpływu na stan środowiska;➤ uwzględnienie okresów lęgowych i rozrodczych ptaków, nietoperzy i zwierząt;➤ prawidłowe zabezpieczenia terenów prowadzenia inwestycji oraz pracujących, maszyn i urządzeń;➤ selektywne gromadzenie wszelkich powstających odpadów;➤ systematyczne prowadzenie prac porządkowych

Możliwe zmiany w przypadku braku realizacji założeń Strategii

Zaniechanie realizacji założeń „Strategii rozwoju Gminy i Miasta Pyzdry na lata 2021-2025”, tj. zaplanowanych działań wypracowanych w ramach celów operacyjnych, a także zaplanowanych inwestycji, mogłoby przyczynić się do zakłócenia dalszego rozwoju społeczno-gospodarczego gminy Pyzdry oraz wywołać niekorzystne zmiany środowiska przyrodniczego m.in.:

- pogorszenie klimatu akustycznego miasta i gminy;
- pogorszenie stanu infrastruktury technicznej na terenie gminy;
- wykluczenie społeczne mieszkańców oraz wpadanie w ubóstwo;
- zwiększenie ryzyka zachorowań na choroby układu oddechowego i nowotworowe, związane z brakiem działań ograniczających niską emisję;
- pogorszenie stanu jakości powietrza atmosferycznego na analizowanym obszarze;
- zmniejszenie poziomu bioróżnorodności;
- pogorszenie stanu wód powierzchniowych i podziemnych, obniżenie ich klas czystości;
- zwiększenie udziału terenów zdegradowanych, zdewastowanych z postępującą degradacją środowiska;
- dewastację terenów zielonych czy miejsc o szczególnym znaczeniu przyrodniczym, na skutek braku oznaczeń takich miejsc, brak ochrony wspomnianych terenów;
- niewystarczająca retencja wodna;
- niska świadomość ekologiczna mieszkańców przyczyniająca się do degradacji środowiska;
- powstanie zanieczyszczeń powierzchni ziemi, m.in. poprzez prowadzenie nieprzemyślanej gospodarki odpadami;
- pogorszenie stanu budynków, które pełnią istotne funkcje dla mieszkańców miasta i gminy;
- pogorszenie estetyki krajobrazu.

Brak realizacji inwestycji zaplanowanych w ramach Strategii rozwoju Gminy i Miasta Pyzdry na lata 2021-2025 będzie negatywnie wpływać na wszystkie obszary, tj. mieszkalnictwo i gospodarkę. Należy mieć na uwadze fakt, że negatywne oddziaływanie inwestycji na środowisko może wystąpić wyłącznie na etapie prowadzenia robót budowlanych. Na etapie użytkowania nowopowstałej lub zmodernizowanej infrastruktury należy spodziewać się pozytywnych oddziaływań na środowisko.

Rekomendacje i wnioski do ostatecznej wersji dokumentu

Podczas tworzenia ostatecznej wersji dokumentu należy uwzględnić następujące elementy:

- wszystkie zaplanowane przedsięwzięcia powinny być zgodne z zasadą zrównoważonego rozwoju i celami w zakresie ochrony środowiska wyznaczonymi w dokumentach obowiązujących na szczeblu międzynarodowym, unijnym, krajowym, regionalnym oraz lokalnym,
- konieczne jest prowadzenie działań edukacyjno-informacyjnych, które przyczynią się do kreowania wśród lokalnej społeczności postaw proekologicznych;
- konieczne jest wskazanie odpowiednich działań kompensacyjnych pozwalających na minimalizację negatywnego oddziaływania na środowisko w przypadku inwestycji nawet krótkotrwale negatywnie wpływających na środowisko.

Celem Strategii rozwoju Gminy i Miasta Pyzdry na lata 2021-2025 jest rozwój funkcji mieszkaniowej i turystycznej oraz wzrost konkurencyjności gospodarczej i atrakcyjności inwestycyjnej gminy, co w efekcie zagwarantuje także zapobieganie degradacji środowiska naturalnego. Strategia powinna być zgodna przede wszystkim z ideą zrównoważonego rozwoju, zapewniając przyszłym i obecnym pokoleniom taki sam dostęp do godnego życia. Należy pamiętać o uwzględnieniu w ostatecznej wersji dokumentu aspektów związanych z poszanowaniem środowiska przyrodniczego, zapewniając tym samym poprawę warunków życia mieszkańców oraz rozwój gospodarczy regionu.

Rozwiązania alternatywne do rozwiązań przewidzianych w projekcie Strategii

Analizując wpływ kierunków działań oraz inwestycji zaplanowanych w ramach Strategii na poszczególne komponenty środowiska stwierdzono, że będą one pozytywnie wpływały na środowisko i ludzi. Przewidziano ewentualne negatywne oddziaływania na etapie prowadzenia robót budowlanych, jednak będzie to krótkotrwale i ograniczone tylko i wyłącznie do czasu prowadzenia prac. Ewentualne negatywne oddziaływanie dotyczy w głównej mierze oddziaływania na powietrze i powierzchnię ziemi. Możliwe oddziaływanie na wspomniane komponenty będzie wyłącznie krótkotrwale, występujące na etapie prac budowlanych. Istnieje możliwość, iż nastąpi miejscowy wzrost

hałas, zapylenia, emisji spalin, odpadów budowlanych. Jest to jednak proces krótkotrwały, ograniczony tylko i wyłącznie do czasu prowadzenia prac. Wszystkie wymienione wyżej zakłócenia są odwracalne. Po zakończeniu realizacji należy spodziewać się braku oddziaływania na środowisko. Zadania zaplanowane zostaną z dużą dbałością o środowisko naturalne i nie zakłócają funkcji przyrodniczych obszarów chronionych znajdujących się na terenie gminy. Inwestycje nie tylko nie będą stanowiły zagrożenia, ale przyczynią się do poprawy stanu środowiska. Efektem prac będzie zbudowana bądź zmodernizowana infrastruktura wpływająca na poprawę jakości życia mieszkańców gminy, również ze względów ekologicznych.

Założenia Strategii nie wpływają w sposób długotrwały, negatywnie na stan środowiska, a znaczna część zaplanowanych działań wykazuje oddziaływanie pozytywne. W związku z tym proponowanie rozwiązań alternatywnych nie jest konieczne. „Strategia rozwoju Gminy i Miasta Pyzdry na lata 2021-2025” nie zawiera rozwiązań alternatywnych do zaplanowanych działań mających na celu przede wszystkim poprawę warunków życia mieszkańców oraz rozwój społeczno-gospodarczy gminy Pyzdry.

Propozycje dotyczące przewidywanych metod analizy skutków realizacji postanowień projektowanego dokumentu oraz częstotliwości jej przeprowadzania

Ważnym elementem w zakresie monitoringu środowiska jest ocena jakości środowiska przyrodniczego na analizowanym obszarze. Monitoring polega na gromadzeniu, analizowaniu i udostępnianiu danych odnoszących się do jakości środowiska naturalnego oraz zmian w nim zachodzących. Przeprowadzenie rzetelnego monitoringu wymaga doboru odpowiednich wskaźników określonych ilościowo oraz jakościowo. Założone cele Strategii, a także osiągnięte rezultaty odpowiadają na potrzeby wynikające z analizy stanu obecnego gminy oraz wniosków z przeprowadzonej analizy SWOT. Założone efekty realizacji Strategii pozwolą wzmocnić posiadany potencjał gminy oraz wyeliminować lub ograniczyć słabe strony.

W tym kontekście w odniesieniu do przyjętych celów operacyjnych przedstawiono najważniejsze efekty realizacji założeń Strategii. W projektowanym dokumencie, wyróżniono następujący zestaw wskaźników:

- długość przebudowanych/rozbudowanych dróg gminnych;
- liczba zmodernizowanych oczyszczalni;
- liczba osób, którym umożliwiono podłączenie do kanalizacji sanitarnej;
- liczba osób korzystających z ulepszonej infrastruktury wodociągowej;
- liczba zmodernizowanych stacji uzdatniania wody;

- powierzchnia obszarów poddana retencji;
- liczba zmodernizowanych lokali mieszkalnych;
- liczba zmodernizowanych budynków użyteczności publicznej;
- liczba zabytków poddanych pracom konserwatorskim;
- liczba atrakcji/obiektów turystycznych udostępnionych turystom;
- liczba zmienionych/utworzonych planów zagospodarowania przestrzennego;
- liczba osób, którym umożliwiono podłączenie do sieci gazociągowej;
- liczba gospodarstw domowych, którym udostępniono Internet.

W celu zapewnienia skuteczności procesu monitorowania niezbędny jest właściwy dobór wskaźników, które uwzględniają nie tylko stopień presji na środowisko oraz jego stan, ale także wskaźniki społeczno-gospodarcze.

Streszczenie w języku niespecjalistycznym

Konieczność wykonania Prognozy Oddziaływania na Środowisko Strategii rozwoju Gminy i Miasta Pyzdry na lata 2021-2025 wynika z obowiązku zawartego w art. 51 ust. 1. ustawy z dnia 3 października 2008 r. o udostępnieniu informacji o środowisku i jego ochronie, udziale społeczeństwa w ochronie środowiska oraz o ocenach oddziaływania na środowisko (tj. Dz. U. z 2021, poz. 247 ze zm.).

Zgodnie z art. 53 ustawy OOS zakres i stopień szczegółowości informacji wymaganych w prognozie oddziaływania na środowisko zostały uzgodnione z właściwymi organami, tj. Regionalnym Dyrektorem Ochrony Środowiska w Poznaniu oraz Wielkopolskim Państwowym Wojewódzkim Inspektorem Sanitarnym. Informacje te wskazane zostały w piśmie RDOŚ w Poznaniu nr WOO-III.410.462.2021.PW.1 z dnia 06.08.2021 roku. Wielkopolski Państwowy Wojewódzki Inspektor Sanitarny stwierdził brak konieczności przeprowadzenia strategicznej oceny oddziaływania na środowisko dla projektu „Strategii rozwoju Gminy i Miasta Pyzdry na lata 2021-2025”.

Strategia Rozwoju Gminy i Miasta Pyzdry to dokument planistyczny określającym główne kierunki rozwoju służące koordynacji i ujednoczeniu w celu rozwiązywania kluczowych problemów rozwojowych. Dokument zawiera w szczególności diagnozę społeczno-gospodarczą gminy, analizę SWOT, zawierającą opis mocnych i słabych stron gminy oraz potencjalnych zagrożeń i szans, główne założenia stworzenia Strategii, plan operacyjny, zawierający misję, wizję i cele rozwoju gminy, plan finansowy wykonania Strategii oraz proponowane wskaźniki służące wdrażaniu i monitoringowi efektów realizacji działań.

Głównym celem stworzenia Strategii jest zrównoważony rozwój, osiągnięty poprzez wykorzystanie kapitału ludzkiego oraz nowoczesnych technologii, z poszanowaniem środowiska przyrodniczego. W dokumencie określono także cele strategiczne i operacyjne oraz kierunki działań, które wpłyną na realizację zaplanowanych zadań.

W niniejszym dokumencie przedstawiono charakterystykę środowiska w gminie Pyzdry. Zawiera ona opis położenia gminy oraz jej uwarunkowań przyrodniczych wraz z obszarami chronionymi. W prognozie dokonano analizy sfery społecznej i gospodarczej, przedstawiono także opis infrastruktury technicznej i społecznej. Dla każdej z przedstawionych sfer wskazano również istniejące obszary problemowe.

Założenia Strategii oraz kierunki działań w niej zdefiniowane w niniejszym opracowaniu zostały zestawione z celami i kierunkami działań wyznaczanymi przez inne dokumenty strategiczne powiązane z ochroną środowiska, tworzone na szczeblu wspólnotowym, krajowym, regionalnym oraz lokalnym. Analiza tych dokumentów pozwoliła określić, że projekt Strategii zgodny jest ze wspomnianymi dokumentami. Kierunki działań określone w Strategii wpisują w cele oraz priorytety ekologiczne ustanowione w ww. dokumentach.

Głównym elementem Prognozy jest analiza przewidywanego oddziaływania na środowisko działań zawartych w Strategii. Każde z nich zostało zbadane w aspekcie wpływu na komponenty środowiska wymienione w art. 51. ust. 2 pkt 2 lit. e ustawy OOŚ, tj.:

- różnorodność biologiczną,
- ludzi,
- zwierzęta,
- rośliny,
- wodę,
- powietrze,
- powierzchnię ziemi,
- krajobraz,
- klimat,
- zasoby naturalne,
- zabytki,
- dobra materialne.

Wyniki analizy przedstawiono w formie macierzy interakcji, której wiersze przyporządkowane są poszczególnym działaniom, a kolumny komponentom. Wpływ każdego z przedsięwzięć oceniony został jako pozytywny, negatywny, obojętny lub częściowo pozytywny, częściowo negatywny. W tabeli oznaczono go następującymi symbolami:

PROGNOZA ODDZIAŁYWANIA NA ŚRODOWISKO
STRATEGII ROZWOJU GMINY I MIASTA PYZDRY NA LATA 2021-2025

- + realizacja działania będzie oddziaływać pozytywnie na środowisko;
- realizacja działania będzie oddziaływać negatywnie na środowisko;
- 0 realizacja działania nie będzie oddziaływać na środowisko;
- +/- realizacja działania będzie oddziaływać częściowo pozytywnie, częściowo negatywnie na środowisko (związane przede wszystkim z prowadzeniem robót budowlanych).

Kierunki działań wykreowane w Strategii będą oddziaływać na środowisko przede wszystkim w sposób pozytywny lub neutralny. Realizacja kierunków działań zaplanowanych w ramach Strategii będzie miała pozytywny wpływ na ludzi, dobra materialne i krajobraz, a także na powietrze, klimat, powierzchnię ziemi, zasoby naturalne i zabytki. Większość kierunków działań nie będzie wywoływała skutków dla różnorodności biologicznej, wody, roślin i zwierząt. Ewentualne negatywne oddziaływanie zamierzonych działań może mieć charakter jedynie tymczasowy. Może być ono związane wyłącznie z etapem realizacji prac inwestycyjnych, polegających na budowie i rozbudowie obiektów znajdujących się w gminie.

Planowane kierunki działań nie będą powodować jakiegokolwiek oddziaływania transgranicznego, ze względu na ich charakter i odległość od najbliższej granicy.

W prognozie określono potencjalne zmiany, które mogłyby wpłynąć na zakłócenie dalszego rozwoju gminy Pyzdry na skutek zaniechania realizacji założeń Strategii. W Prognozie określono, że brak realizacji założeń Strategii przyczyni się do pogorszenia warunków i jakości życia mieszkańców, na co wpłyną negatywne zmiany w środowisku naturalnym.

Dokonując analizy kwestii rozwiązań mających na celu zapobieganie lub ograniczanie negatywnych oddziaływań na środowisko należy wskazać, że zaproponowane przedsięwzięcia nie będą powodowały negatywnych oddziaływań na środowisko. W Prognozie zaproponowano ogólne zasady realizacji zadań, które mają na celu łagodzenie skutków realizacji przedsięwzięć w zakresie poszczególnych elementów środowiska naturalnego. Realizacja niektórych projektów może w niewielkim stopniu ingerować w różne elementy środowiska, lecz będą to oddziaływania o charakterze odwracalnym.

Strategia jest dokumentem o charakterze jednowariantowym i nie zawiera rozwiązań alternatywnych do założonych przedsięwzięć. Jedynym wariantem alternatywnym mogłoby być zaniechanie realizacji założeń „Strategii rozwoju Gminy i Miasta Pyzdry na lata 2021-2025”, co jednak może w dużym stopniu zakłócić rozwój społeczno-gospodarczy gminy.

Celem monitoringu środowiskowego jest ocena jakości środowiska przyrodniczego na wskazanym obszarze. Pomiar skutków realizacji założeń Strategii w zakresie oddziaływania na środowisko będzie odbywał się za

pomocą specjalnie przygotowywanych do tego wskaźników. Do tego celu wykorzystywany będzie funkcjonujący na terenie gminy system monitoringu środowiska przyrodniczego prowadzony przez różne instytucje. Ponadto monitoring jakości środowiska w gminie realizowany będzie w dalszym ciągu w ramach monitoringu regionalnego województwa wielkopolskiego, który prowadzony jest przez Wojewódzki Inspektorat Ochrony Środowiska w Poznaniu.

Spis tabel

Tabela 1. Najważniejsze kierunki i zadania zaplanowane w latach 2021-2025	14
Tabela 2. Liczba mieszkańców gminy według zameldowania w latach 2010-2019	37
Tabela 3. Wskaźnik skanalizowania gminy Pызdry w latach 2016-2019.....	39
Tabela 4. Zestawienie dróg w podziale na typy w 2019 roku.....	42
Tabela 5. Drogi gminne na terenie miasta Pызdry w 2019 roku	42
Tabela 6. Drogi gminne na terenie wiejskim gminy Pызdry w 2019 roku	43
Tabela 7. Ładunki zanieczyszczeń odprowadzanych z oczyszczalni ścieków	56
Tabela 8. Jakość wód podziemnych	58
Tabela 9. Ocena jakości powietrza w aspekcie ochrony zdrowia dla strefy wielkopolskiej.....	63
Tabela 10. Ocena jakości powietrza w aspekcie ochrony roślin dla strefy wielkopolskiej.....	63
Tabela 11. Wyniki GPR dla dróg przebiegających przez gminę w roku 2015 i 2010*	66
Tabela 12. Ocena oddziaływania na środowiska działań określonych w ramach celów operacyjnych „Strategii rozwoju Gminy i Miasta Pызdry na lata 2021-2025”	73
Tabela 13. Propozycje możliwych sposobów ograniczania negatywnych oddziaływań na środowisko	85

Spis rysunków

Rysunek 1. Liczba ludności w gminie Pызdry w latach 2010-2019.....	37
Rysunek 2. Obszarowe formy ochrony przyrody na terenie Gminy Pызdry ..	52